



KANKAANPÄÄN KAUPUNKI

Kankaanpään kaupungin Iso-Mateen

**TUULINIEMEN RANTAKAAVAN MUUTOS 2
Koskien korttelin 3 tontteja 1 ja 2**

KAUPUNKISUUNNITTELUKESKUS / KAAVOITUS 29.1.2019

Ranta-asemakaava no 214003034

1 PERUS- JA TUNNISTETIEDOT

1.1 Tunnistetiedot

Ranta-asemakaavan muutos koskee:

Kankaanpään kaupungin Veneskosken kylän Iso-Mateen Tuuliniemen ranta-asemakaavan korttelia 3 sekä maa- ja metsätalousaluetta.

Ranta-asemakaavan muutoksella muodostuu:

Tuuliniemen ranta-asemakaavan korttelit 3 ja 9, joihin sijoittuu 2 tonttia.

Ranta-asemakaavan tunnus: **214003034**

Asemakaavan päiväys: 29.1.2019

Kaavan laatija: Maankäyttöinsinööri, vs. kaupunginarkkitehti Janne Tuomisto (1.1.2019 eteenpäin)
Kankaanpään kaupunki, Kaupunkisuunnittelukeskus/Kaavoitus
PL 36, 38701 Kankaanpää, Puh. 044 577 2732
Sähköposti: janne.tuomisto@kankaanpaa.fi

Kaupunginarkkitehti Ilmari Mattila (31.12.2018 saakka)
Kankaanpään kaupunki, Kaupunkisuunnittelukeskus/Kaavoitus
PL 36, 38701 Kankaanpää, Puh. 044 577 2726
Sähköposti: ilmari.mattila@kankaanpaa.fi

Vireille tulosta ilmoitettu: 4.10.2018

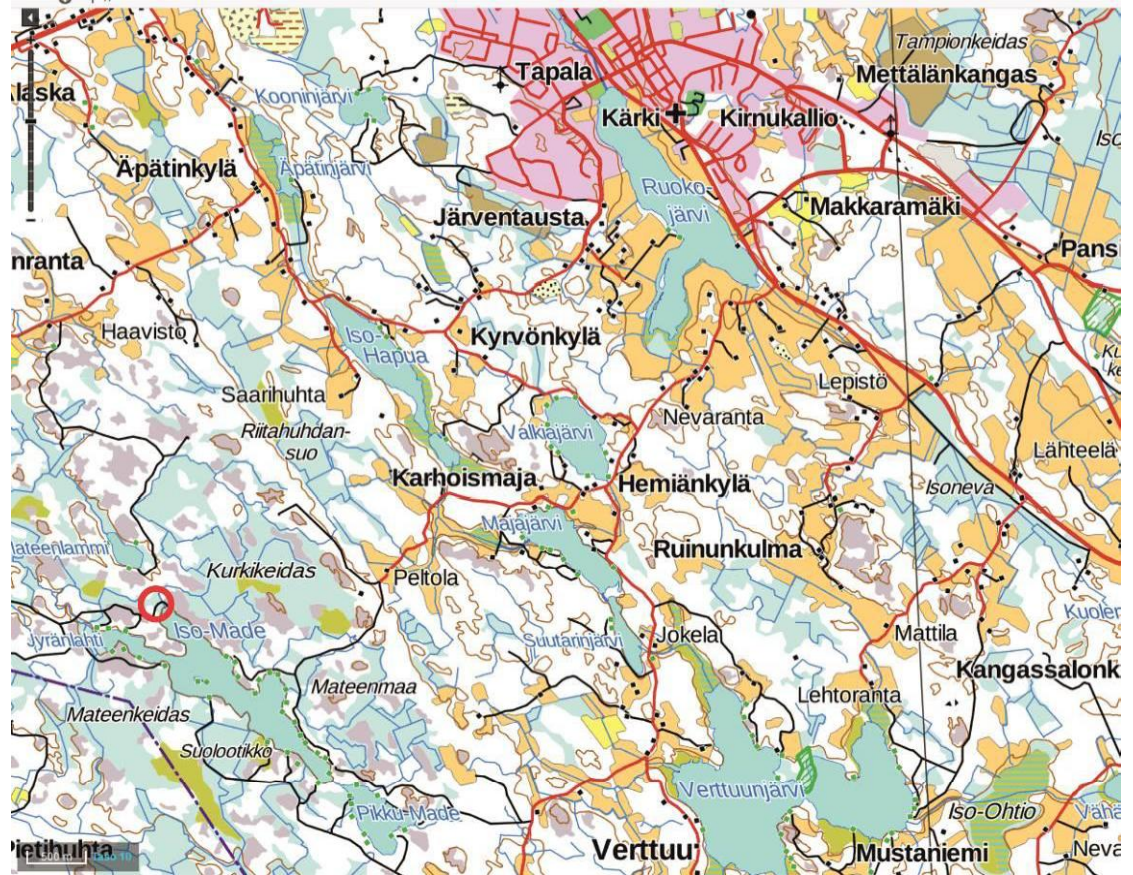
Kaupunkisuunnittelulautakunta: 29.1.2019

Kaupunginhallitus: 8.4.2019

Kaupunginvaltuusto: 29.4.2019

1.2 Kaava-alueen sijainti ja pinta-ala

Suunnittelualue sijaitsee Iso-Made järven pohjoisrannalla, sen länsiosassa noin 7 km Kankaanpään keskustan lounaispuolella. Kaava-alueen pinta-ala on noin 2,7ha.



Kuva 1. Kaava-alueen sijainti on ympyröity punaisella.

1.3 Kaavan nimi ja tarkoitus

Kaavan nimi on Tuuliniemen ranta-asemakaavan muutos 2.

Ranta-asemakaavan tarkoituksena on siirtää korttelin 3 toinen rakennuspaikka paremmin rakennettavaan paikkaan.



Näkymä kaava-alueella olevalta niemekkeeltä korttelin 3 suuntaan.

1.4 Selostuksen sisällysluettelo

Sisällys

1 PERUS- JA TUNNISTETIEDOT	2
1.1 Tunnistetiedot	2
1.2 Kaava-alueen sijainti ja pinta-ala.....	2
1.3 Kaavan nimi ja tarkoitus	3
1.4 Selostuksen sisällysluettelo	5
1.5 Luettelo selostuksen liiteasiakirjoista	6
1.6 Luettelo muista kaavaa koskevista asiakirjoista, taustaselvityksistä ja lähdemateriaalista	6
2 TIIVISTELMÄ.....	6
2.1 Kaavaprosessin vaiheet	6
2.2 Ranta-asemakaava	6
2.3 Ranta-asemakaavan toteutus	6
3 LÄHTÖKOHDAT.....	6
3.1 Selvitys suunnittelualueen oloista	6
3.1.1 Alueen yleiskuvaus	6
3.1.2 Luonnonympäristö	7
3.1.3 Rakennettu ympäristö.....	8
3.1.4 Maanomistus.....	9
3.2 Suunnittelutilanne.....	10
3.2.1 Kaava-aluetta koskevat suunnitelmat, päätökset ja selvitykset	10
4 RANTA-ASEMAKAAVAN SUUNNITTELUN VAIHEET	13
4.1 Ranta-asemakaavan suunnittelun tarve	13
4.2 Asemakaavan suunnittelun käynnistäminen ja sitä koskevat päätökset.....	13
4.3 Osallistuminen ja yhteistyö	13
4.3.1 Osalliset	13
4.3.2 Vireilletulo	13
4.3.3 Osallistuminen ja vuorovaikutusmenettelyt.....	13
4.4 Ranta-asemakaavan tavoitteet	14
4.5 Ranta-asemakaavaratkaisun vaihtoehdot ja niiden vaikutukset	14
5 RANTA-ASEMAKAAVAN KUVAUS	14
5.1 Kaavan rakenne	14
5.1.1 Kaavaratkaisun perustelut	15
5.1.2 Mitoitus	15
5.1.3 Vapaan rannan määrä	16
5.2 Ympäristön laatua koskevien tavoitteiden toteutuminen	16
5.3 Aluevaraukset.....	16
5.3.1 Korttelialueet ja muut aluevaraukset	16
5.4 Kaavan vaikutukset.....	17
5.4.1 Vaikutukset ihmisten elinoloihin ja elinympäristöön	17
5.4.2 Vaikutukset maa- ja kallioperään, veteen, ilmaan ja ilmastoon	17
5.4.3 Vaikutukset luonnonympäristöön.....	17
5.4.4 Vaikutukset yhdyskuntarakenteeseen, energiatalouteen ja liikenteeseen	17
5.4.5 Vaikutukset maisemaan, kulttuuriympäristöön ja rakennettuun ympäristöön	17
5.4.6 Vaikutukset elinkeinoelämän toimivan kilpailun kehittymiseen	17
5.5 Ympäristön häiriötekijät	17
6 ASEMAKAAVAN TOTEUTUS	18

1.5 Luettelo selostuksen liiteasiakirjoista

Liite 1	Osallistumis- ja arviointisuunnitelma
Liite 2	Ote maastokartasta ja ilmakuvasta
Liite 3	Ranta-asemakaavakartta
Liite 4	Kaavamääräykset ja –merkinnät
Liite 5	Ranta-asemakaavan seurantalomakkeet
Liite 6	Luontokartoitus
Liite 7	Viranomaisneuvottelu muistio

Selostus	Ilmari Mattila ja Janne Tuomisto
Valokuvat	Ilmari Mattila
Kaavakartta	Marjo Lahtinen

1.6 Luettelo muista kaavaa koskevista asiakirjoista, taustaselvityksistä ja lähdemateriaalista

1. Satakunnan maakuntakaava 30.11.2011
2. Voimassa oleva Tuuliniemen rantakaava

2 TIIVISTELMÄ

2.1 Kaavaprosessin vaiheet

Ranta-asemakaavan laadinta on tullut vireille kiinteistön omistajan esityksestä syksyllä 2018. Osallistumis- ja arviointisuunnitelma sekä ranta-asemakaavan muutosluonnos olivat nähtävillä Kankaanpään kaupungin suunnittelutoimistossa sekä kaupungin Internet-sivuilla 4.10-2.11.2018 välisen ajan. Ranta-asemakaavaehdotus oli nähtävillä 14.2-15.3.2019 välisen ajan.

2.2 Ranta-asemakaava

Iso-Mateen ranta-asemakaavan muutoksella muodostuu korttelit 3 ja 9, joihin on osoitettu kumpaankin yksi loma-asuntotontti.

2.3 Ranta-asemakaavan toteutus

Kiinteistön omistaja aikoo toteuttaa ranta-asemakaavassa osoitetun rakentamattoman tontin.

3 LÄHTÖKOHDAT

3.1 Selvitys suunnittelualueen oloista

3.1.1 Alueen yleiskuvaus

Kaava-alue sijaitsee Iso-Mateen pohjoisrannalla, sen länsiosassa. Luonnontilaisella alueella sijaitsee rakennettu loma-asunto ja sinne johtava tie. Alue on maaperältään ja korkeuseroiltaan vaihtelevaa.

3.1.2 Luonnonympäristö

Alue on luonnonolosuhteiltaan hyvin vaihtelevaa. Kaava-alueelta löytyy kallioalueita, soistuneita alueita ja moreenipitoisia alueita. Alueelle laaditussa luontokartoituksessa ei nähty estettä kaavamuutokselle. Korpipainanteeksi luokiteltu kohde esitettiin jätettäväksi rakentamisen ulkopuolelle. Luontoselvitys liitteenä.



Kallioaluetta (Kuva Kristiina Peltomaa)



Soistunutta ranta-aluetta (Kuva Kristiina Peltomaa)



Korpipainanne (Kuva Kristiina Peltomaa)

3.1.3 Rakennettu ympäristö

Alueelle on rakentunut alkuperäisen kaavan mukaisesti yksi lomarakennus.



Korttelin 3 tontille 2 rakentunut rakennus

Palvelut

Kankaanpään keskustan palvelut ovat 22km etäisyydellä.

Rakennettu kulttuuriympäristö ja muinaismuistot

Alueella ei ole huomioitavia kohteita.

3.1.4 Maanomistus

Kaava-alue on yksityisessä omistuksessa.

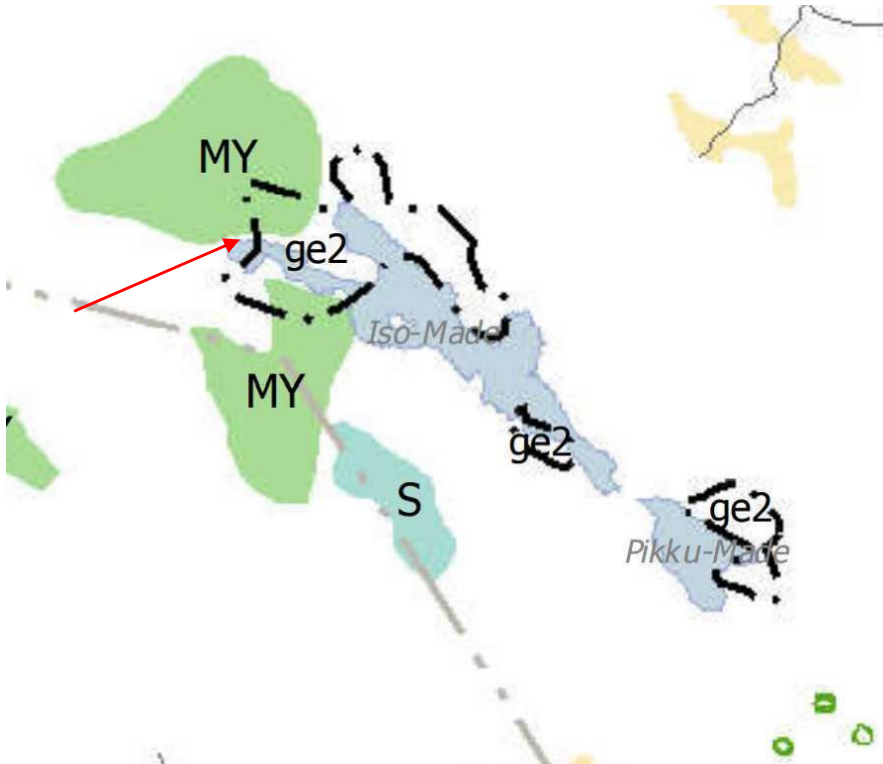


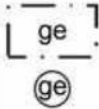
3.2 Suunnittelutilanne

3.2.1 Kaava-alueita koskevat suunnitelmat, päätökset ja selvitykset

Maakuntakaava

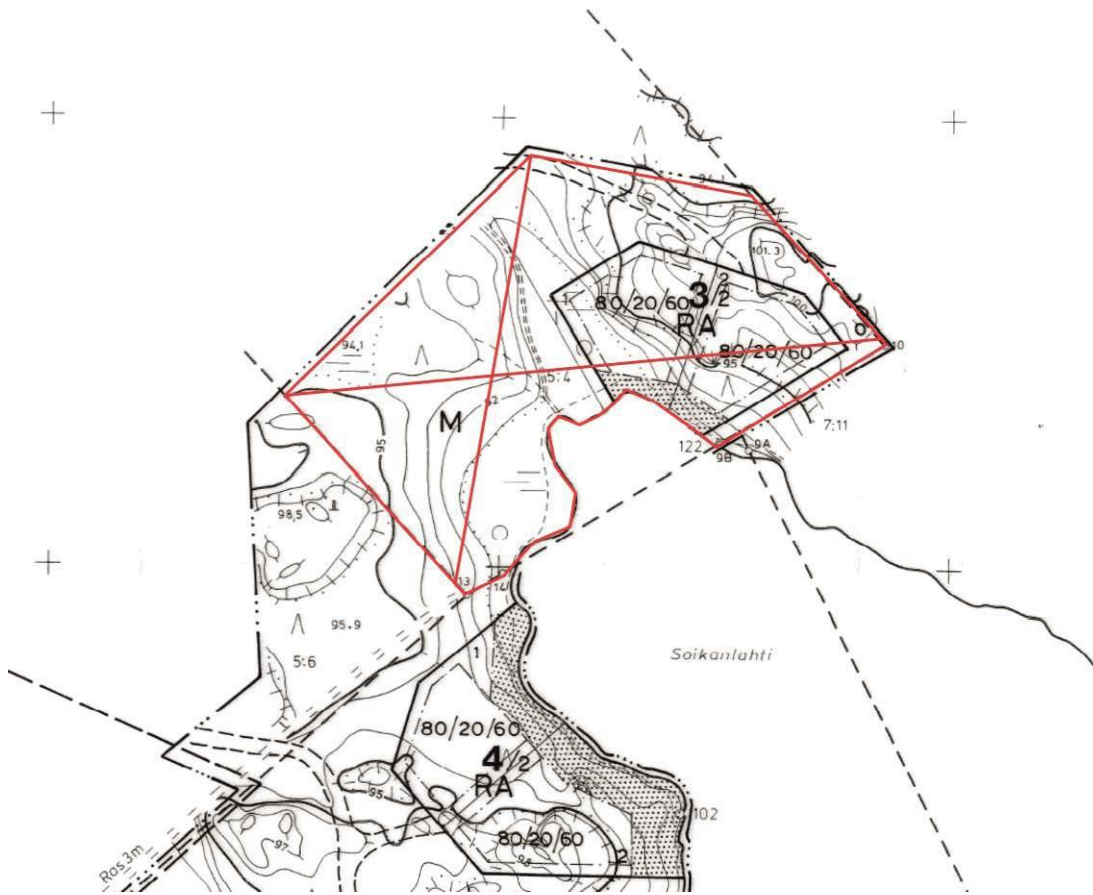
Alueella on voimassa Satakunnan maakuntakaava, joka on vahvistettu 30.11.2011. Satakunnan maakuntakaava on saanut lainvoiman 13.3.2013 korkeimman hallinto-oikeuden (KHO) päätöksellä. Maakuntakaavassa alueelle on osoitettu arvokas geologinen muodostuma.



	<p>ARVOKAS GEOLOGINEN MUODOSTUMA</p> <p>Merkinnällä osoitetaan maiseman ja luonnonarvojen kannalta arvokkaat geologiset muodostumat.</p>	<p><i>Suunnittelumääräys</i></p> <p><i>Alueen suunnittelussa on otettava huomioon alueella olevat maa-aineslain tarkoittamat maisema- ja luonnonarvot sekä mahdollisten maisemavaurioiden korjaus-</i></p>
<p>-1</p>	<p>Merkinnällä osoitetaan maiseman ja</p>	<p><i>tarve.</i></p>
<p>-2</p>	<p>luonnonarvojen kannalta arvokkaat harjualueet.</p> <p>Merkinnällä osoitetaan maiseman ja luonnonarvojen kannalta arvokkaat kalioalueet.</p>	<p><i>tarve.</i></p>
<p>-3</p>	<p>Merkinnällä osoitetaan maiseman ja luonnonarvojen kannalta arvokkaat moreenialueet.</p>	<p><i>tarve.</i></p>

Ranta-asemakaava

Suunnittelualue on Tuuliniemen ranta-asemakaavan aluetta. Kaavassa alue on osoitettu Loma-asuntojen korttelialueeksi ja Maa- ja metsätalousalueeksi.



Poistuva kaava

Kankaanpää, Iso-Made

TUULINIEMEN RANTAKAAVA

1:2000


ALUEMÄÄRITTELY:

RANTAKAAVA KOSKEE VENESKOSKEN KYLÄN TILOJA KANGAS RN:0 1:3, MATTILA RN:0 5:4, MÄKELÄ RN:0 5:6, KETOKANGAS RN:0 6:6, MATEENMAA RN:0 6:11 JA LAHDENRANTA RN:0 6:12


RANTAKAAVALLA MUODOSTUVAT KORTTELIT 1-8, MAA- JA METSÄTALOUSALUEET SEKÄ VENEVALKAMA-ALUE

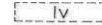
RANTAKAAVAMERKINNÄT

- | | |
|------------------------|-----------------------------------------------------------------------------------------|
| RA | LOMA-ASUNTOJEN KORTTELIALUE, KULLEKIN RAKENNUS-ALALLE SAA RAKENTAA YHDEN LOMA-ASUNNON. |
| M | MAA- JA METSÄTALOUSALUE, JOLLA RAKENTAMINEN ON KIELLETTY. |
| M/s | MAA-JA METSÄTALOUSALUE, JOLLA YMPÄRISTÖ SÄILYTETÄÄN ALUEELLE RAKENTAMINEN ON KIELLETTY. |
| LV⁰⁰ | VENEVALKAMA |
| 3 | 3 M SEN ALUEEN ULKOPOUELELLA OLEVA VIIVA, JOTA VAHVISTAMINEN KOSKEE. |
| K | KORTTELIN, KORTTELINOSAN JA ALUEEN RAJA. |
| E | ERI KAAVAMÄÄRÄYSTEN ALAISTEN ALUEENOSIEN VÄLINEN RAJA. |
| O | OHJEELLINEN ERI KAAVAMÄÄRÄYSTEN ALAISTEN ALUEENOSIEN VÄLINEN RAJA. |
| R | OHJEELLINEN RAKENNUSPAIKAN RAJA. |
| 2/2 | KORTTELIN NUMERO, RAKENNUSPAIKKOJEN ENIMMÄIS- LUKUMÄÄRÄ KORTTELISSA. |
| 2 | RAKENNUSPAIKAN NUMERO. |
| R | RAKENNUSALA. |
| S | RAKENNUSALA, JOLLE SAA SIIJOITTAA SAUNAN. |

 LUONNONTILAINEN ALUEENOSA, ALUEEN OSA, JOLLA ON SÄILYTETTÄVÄ SEN LUONTAINEN PUUSTO TAI JOLLE ON ISTUTETTAVA PUUSTOA RIITÄVÄN PEITTÄVYYDEN AIKAANSAAMISEKSI.

 OHJEELLINEN TIEYHTEYS.

 OHJEELLINEN POLKUYHTEYS.

 OHJEELLINEN VENEVALKAMA.

 YHTEISKÄYTTÖALUE.

 RAKENNUSOIKEUS KERROSALANELIOMETREINÄ, LOMARAKENNUS/SAUNA/HUOLTO- JA VARASTORAKENNUS, LOMA- JA SAUNARAKENNUKSEN VOI RAKENTAA YHTEEN TAI ERIKSEEN.

RANTAKAAVAMÄÄRÄYKSET

- KERROSLUKU ON YKSI.
- MAANPÄÄLLISEN KELLARIKERROKSEN RAKENTAMINEN ON KIELLETTY.
- KATTO- JA JULKISIVUMATERIAALEINA EI SAA KÄYTTÄÄ KIRKKAITA HEIJASTAVIA PINTOJA.
- SAUNATILAT VOIDAAN RAKENTAA MYÖS VARSINAISEN LOMA-ASUNNON YHTEYTEEN.
- PESUVEDET ON IMEYTTÄVÄ MAAHAN VÄHINTÄÄN 15 M PÄÄSSÄ RANTAVIIVASTA.
- KÄYMÄLÄJÄTEVESIÄ EI SAA PÄÄSTÄÄ VESISTÖÖN.
- KÄYMÄLÄMÄLÄ ON SIIJOITETTAVA VÄHINTÄÄN 30 M PÄÄHÄN RANTAVIIVASTA.
- OHJEELLISTEN RAKENNUSPAIKKOJEN MUKAAN MÄÄRÄYTYVÄÄ RAKENNUSPAIKKOJEN LUKUMÄÄRÄÄ EI SAA YLITTÄÄ.

Ilkka Jalonen
ILKKA JALONEN
DIPL.INS. SML

Lauri Pouru
LAURI POURU
DIPL.INS.

2.10.1986 / 29.3.1988 / tarkistukset
12.12.1988
L 81080.302

 **MAA JA VESI OY**
Hankkijaliikenne 020 40890
Puh. 041 - 817270

KANKAANPÄÄN KAUPUNGINVALTUUSTON HYVÄKSYMISPÄÄTÖS.....
.. 27. 2. 1989 ..
TÜRÜN JA PORIN LÄÄNINHALLITUKSEN VAHVISTUSPÄÄTÖS.....
.. 7. 2. 1990 ..

Korjattu lääninhallituksen vahvistuspäätöksen 7.2.1990 mukaiseksi.

Alkuperäisen kaavan määräykset

Pohjakartta

Alkuperäinen pohjakartta on hyväksytty 31.3.1988. Pohjakarttaa on täydennetty Kankaanpään kaupungin mittausoimistossa 2018.

4 RANTA-ASEMAKAAVAN SUUNNITTELUN VAIHEET

4.1 Ranta-asemakaavan suunnittelun tarve

Kaava-alueen kiinteistön omistaja esitti kaupungille kaavan muuttamista siten, että voimassa olevassa kaavassa osoitettu rakentumaton lomarakennuspaikka siirrettäisiin rakentamisen ja luonnonympäristön kannalta parempaan paikkaan. Kaupunkisuunnittelukeskus on todennut kaavamuutoksen laadinnan mahdolliseksi.

4.2 Asemakaavan suunnittelun käynnistäminen ja sitä koskevat päätökset

Kiinteistön omistaja teki kesällä 2018 esityksen kaavan muuttamisesta. Päätös kaavan muuttamisesta tehtiin kaupunkisuunnittelulautakunnassa 25.9.2018 § 75. Kaupunkisuunnittelulautakunta hyväksyi asemakaavan muutosluonnoksen laatimisvaiheen vuorovaikutusmenettelyyn 25.9.2018 § 76.

4.3 Osallistuminen ja yhteistyö

4.3.1 Osalliset

Kaavahankkeen osallisia ovat kaava-alueen kiinteistön ja naapurikiinteistöjen omistajat.

Suunnittelun viranomais- ja yhteistyötahoja ovat Varsinais-Suomen Elinkeino-, liikenne- ja ympäristökeskus (ELY-keskus) ja Satakuntaliitto.

4.3.2 Vireilletulo

Vireilletulosta ilmoitettiin kuulutuksella Kankaanpään Seudussa 4.10.2018 sekä kaupungin kotisivuilla Internetissä.

4.3.3 Osallistuminen ja vuorovaikutusmenettelyt

Suunnittelualueen kiinteistön omistajan kanssa on neuvoteltu kaavoituksen lähtökohdista.

Kaavahankkeen osallistumis- ja arviointisuunnitelma oli nähtävillä 4.10-2.11.2018 ja ranta-asemakaavamutosluonnos oli nähtävillä 4.10-2.11.2018 välisen ajan, jolloin osalliset ovat voineet esittää mielipiteensä suullisesti tai kirjallisesti. Nähtävilläolosta informoitiin kirjeitse maanomistajia, rajanaapureita ja viranomaisia sekä lisäksi siitä tiedotettiin kuulutuksella Kankaanpään Seudussa 4.10.2018 ja kaupungin kotisivuilla Internetissä.

Ennen luonnoksen nähtävilläoloa järjestettiin viranomaisneuvottelu 12.9.2018 Kankaanpään kaupungintalolla, jossa yhtenä käsiteltävänä kaavana oli Tuuliniemen ranta-asemakaavan muutos. Viranomaisneuvottelussa olivat läsnä kaupunkisuunnittelukeskuksen edustajien lisäksi Varsinais-Suomen Elinkeino-, liikenne- ja ympäristökeskuksen, Satakuntaliiton ja Satakunnan Museon edustajat. Viranomaisneuvottelun muistio Tuuliniemen ranta-asemakaavaa koskevalta osalta on tämän selostuksen liitteenä.

Kaavaluonnoksesta saatiin Satakuntaliiton lausunto ja Ely-keskuksen kommentit. Yhtään huomautusta ei kaavaluonnoksesta jätetty.

Kaavaluonnoksesta saadun palautteen pohjalta kaavaan tehtiin seuraavia muutoksia:

Kaavan yleismääräyksiin lisätiin seuraavat määräykset:

Kaava-alue on kokonaisuudessaan arvokasta geologista muodostelmaa, jonka alueella ei saa tehdä maaperää muuttavia toimenpiteitä rakennusalaan ja tiealuetta lukuun ottamatta.

Puuston poistaminen 50 metrin etäisyydeltä rannasta edellyttää maisematyölupaa.

Korttelin 9 kohdalle on merkitty ohjeellinen liittymä Soikanlahdentielle.

Kaavaselostusta ja osallistumis- ja arviointisuunnitelmaa on täydennetty tarpeellisilta osin.

Ranta-asemakaavamuutosehdotus oli nähtävillä 14.2-15.3.2019 välisen ajan. Nähtävilläolosta tiedotettiin kuulutuksella Kankaanpään Seudussa 14.2.2019 ja kaupungin kotisivuilla Internetissä. Osallisilla oli mahdollisuus jättää kaavaehdotuksesta kirjallinen muistutus. Kaavaehdotuksesta pyydettiin lisäksi lausunnot asianomaisilta viranomaisilta ja yhteistyötahoilta.

Kaavaehdotuksesta ei saatu yhtään muistutusta. Varsinais-Suomen elinkeino-, liikenne- ja ympäristökeskus ja Satakuntaliitto totesivat, ettei heillä ole kaavaehdotuksesta lausuttavaa.

4.4 Ranta-asemakaavan tavoitteet

Ranta-asemakaavamuutoksen tavoitteena on osoittaa rakentumaton rakennuspaikka rakentamisen, luonnonympäristön ja maiseman kannalta parempaan paikkaan.

4.5 Ranta-asemakaavaratkaisun vaihtoehdot ja niiden vaikutukset

Kaavasta ei laadittu vaihtoehtoja.

5 RANTA-ASEMAKAAVAN KUVAUS

5.1 Kaavan rakenne

Kaavalla osoitetaan Loma-asuntojen korttelialueet 3 ja 9 Loma-asuntojen korttelimerkinnöillä. Molemmissa kortteleissa on yksi lomarakennuspaikka.

Rakennusten tulee olla yksikerroksisia.

Yhden tontin kokonaisrakennusoikeus on 160 k-m², joka jakaantuu seuraavasti:

- lomarakennus 80 k-m²
- saunarakennus 20 k-m²
- huolto- ja varistorakennus 60 k-m²
- Loma- ja saunarakennuksen voi rakentaa yhteen tai erikseen

Muu osa kaava-alueesta on osoitettu merkinnällä M maa- ja metsätalousalueeksi, jolla rakentaminen on kielletty.

5.1.1 Kaavaratkaisun perustelut

Alkuperäisessä kaavassa osoitettu rakentumaton tontti soveltuu huonosti rakentamiseen, koska rakentumattoman tontin rannan osalla kulkee tieyhteys rakentuneelle tontille ja rakentamaton tontti on maapohjaltaan pehmeää soistunutta aluetta ja suhteellisen korkeaa kalliota. Rakentaminen olisi hankalaa pehmeälle letolle ja vaatisi merkittäviä muutoksia luonnonympäristöön. Toinen mahdollinen rakennuspaikka sijoittuu 5 metriä korkeammalle kalliolle, mikä ei olisi hyvä ratkaisu tontin käytön maisemallisen näkyvyyden kannalta.

Tilalta löytyy huomattavasti parempi sijoituspaikka lomarakennukselle aivan kaavassa osoitetun paikan läheisyydestä. Paikka on maaperältään moreenia ja laskee loivasti järven suuntaan. Rakennuspaikka siirretään tälle uudelle paikalle, sillä se on paremmin rakennettavissa, eikä aiheuta korkealla sijainnilla maisemallista haittaa ympäristöön. Tontti on myös loma-asumisen kannalta paremmin hyödynnettävissä.

5.1.2 Mitoitus

Emätilatarkastelu

Kaavan rakennuspaikkojen määrä ei muutu, mistä johtuen kaavoituksen yhteydessä ei ole laadittu emätilatarkastelua.

Rakennusoikeus

Kaavassa on osoitettu kaksi loma-asuntotonttia, joista molemmille on osoitettu rakennusoikeutta alkuperäisen kaavan mukaisesti yhteensä 160 k-m² (lomarakennus 80 k-m², saunarakennus 20 k-m², huolto- ja varistorakennus 60 k-m²).

Pinta-alat

Kaava-alueen pinta-ala on noin 2,7ha.

Tonttien pinta-alat ovat kortteli 3 tontti 1 3460 m², kortteli 9 tontti 1 3220 m².

5.1.3 Vapaan rannan määrä

Rakentamisesta vapaan rannan määrä pysyy lähes samana kuin alkuperäisessä ranta-asemakaavassa. Vapaa ranta pienenee muutaman metrin, johtuen korttelialueen 9 uudesta sijoituspaikasta pienen lahdelman kohdalla. Rakennusala on kuitenkin etäämmällä rannasta kuin alkuperäisessä kaavassa. Vapaan rannan määrä on kaavassa yhteensä 110 m (65 m + 40 m + 5 m).

5.2 Ympäristön laatua koskevien tavoitteiden toteutuminen

Kaava mahdollistaa luonnonympäristön säilyttämisen ja vähentää maastonmuokkauksien tarvetta. Kaavalla vähennetään myös rakentamisen maisemavaikutuksia.

5.3 Aluevaraukset

5.3.1 Korttelialueet ja muut aluevaraukset

- RA Loma-asuntojen korttelialue.
Kullekin rakennusosalalle saa rakentaa yhden loma-asunnon.
- M Maa- ja metsätalousalue, jolla rakentaminen on kielletty.

Yleismääräyksiä:

Rakennusten kerrosluku on yksi.

Maanpäällisen kellarikerroksen rakentaminen on kielletty.

Katto- ja julkisivumateriaaleina ei saa käyttää kirkkaita heijastavia pintoja.

Saunatilat voidaan rakentaa myös varsinaisen loma-asunnon yhteyteen.

Kuivakäymälä on sijoitettava vähintään 30 m päähän rantaviivasta.

Ohjeellisten rakennuspaikkojen mukaan määräytyvää rakennuspaikkojen lukumäärää ei saa ylittää.

Rakennusten tulvaherkkien rakenteiden alin perustamistaso tulee olla vähintään +92,90 m N2000. Korkeus sijaitsee rakennusten perustuksissa olevan kapillaarisen nousun katkaisevan kerroksen alapuolella.

Rakennus paikkojen vesi, jätevesi ja jätehuollossa on noudatettava voimassa olevia viranomaismääräyksiä ja järjestettävä huolto siten, ettei synny vesistön eikä pohjaveden pilaantumisriskiä

Kaava-alue on kokonaisuudessaan arvokasta geologista muodostelmaa, jonka alueella ei saa tehdä maaperää muuttavia toimenpiteitä rakennusalaan ja tiealuetta lukuun ottamatta.

Puuston poistaminen 50 metrin etäisyydeltä rannasta edellyttää maisematyölupaa.

5.4 Kaavan vaikutukset

5.4.1 Vaikutukset ihmisten elinoloihin ja elinympäristöön

Kaavalla ei ole suoranaisia vaikutuksia ihmisten elinoloihin ja elinympäristöön. Kaava kuitenkin mahdollistaa kiinteistön omistajalle loma-asunnon toteuttamisen rakennettavuudeltaan ja käytettävyydeltään huomattavasti parempaan paikkaan kuin alkuperäinen asemakaava.

5.4.2 Vaikutukset maa- ja kallioperään, veteen, ilmaan ja ilmastoon

Kaavalla ei ole vaikutusta veteen, ilmaan tai ilmastoon. Kallioperän osalta vaikutus on positiivinen, sillä rakennuspaikka siirretään pois maakuntakaavassa arvokkaaksi osoitetulta kallioalueelta.

5.4.3 Vaikutukset luonnonympäristöön

Kaava vähentää luonnonympäristöön kohdistuvia vaikutuksia, koska se vähentää maaston muokkaustarvetta.

5.4.4 Vaikutukset yhdyskuntarakenteeseen, energiatalouteen ja liikenteeseen

Kaavalla ei ole vaikutusta yhdyskuntarakenteeseen, energiatalouteen ja liikenteeseen.

5.4.5 Vaikutukset maisemaan, kulttuuriympäristöön ja rakennettuun ympäristöön

Kaava vähentää maisemaan kohdistuvia vaikutuksia, sillä rakennuspaikka siirretään pois korkealta kallioalueelta. Kaavalla ei ole vaikutusta kulttuuriympäristöön ja rakennettuun ympäristöön.

5.4.6 Vaikutukset elinkeinoelämän toimivan kilpailun kehittymiseen

Kaavalla ei ole varsinaisesti vaikutusta elinkeinoelämän toimivan kilpailun kehittymiseen.

5.5 Ympäristön häiriötekijät

Alueella ja sen lähiympäristössä ei ole ympäristön häiriötekijöitä.

6 ASEMAKAAVAN TOTEUTUS

Kiinteistön omistajan on tarkoitus toteuttaa lomarakennus.

Kankaanpäässä 29.1.2019

Janne Tuomisto

Janne Tuomisto

Maankäyttöinsinööri, vs. kaupunginarkkitehti

Ilmari Mattila

Kaupunginarkkitehti

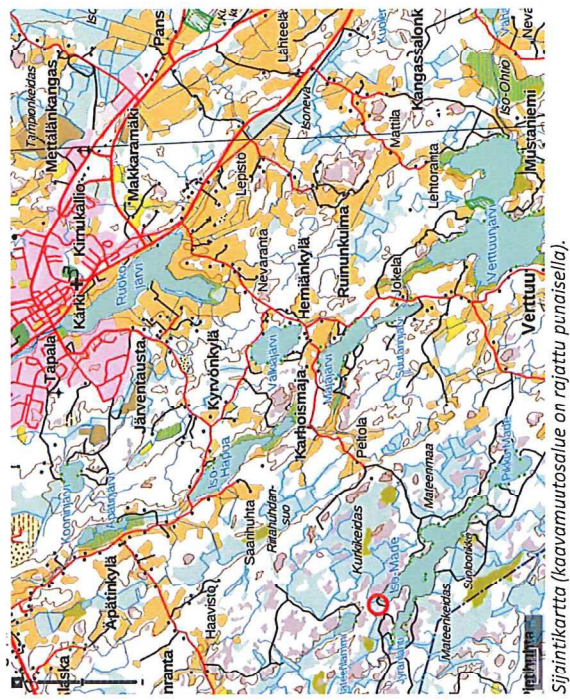
KANKAANPÄÄN KAUPUNKI	29.1.2019
----------------------	-----------

ISO-MATEEN TUULINIEMEN RANTA-ASEMAKAAVAN MUUTOS 2

Kankaanpään kaupungin Veneskosken kylän Iso-Mateen Tuuliniemen ranta-asemakaavan korttelin 3 tontteja 1 ja 2 ja tilaa 214-424-5-4 koskeva ranta-asemakaavan muutos.

1. SUUNNITTELUALUE

SUUNNITTELUALUE
Suunnittelualue sijaitsee Iso-Mäen pohjoisrannalla, sen länsiosassa noin 7 km Kankaanpään keskustan lounaispuolella.
ALUEEN KOKO
Kaava-alueen pinta-ala on noin 2,7ha.



Sijaintikartta (kaavamuutosalue on rajattu punaisella).

2. LÄHTÖKOHDAT JA TAVOITTEET

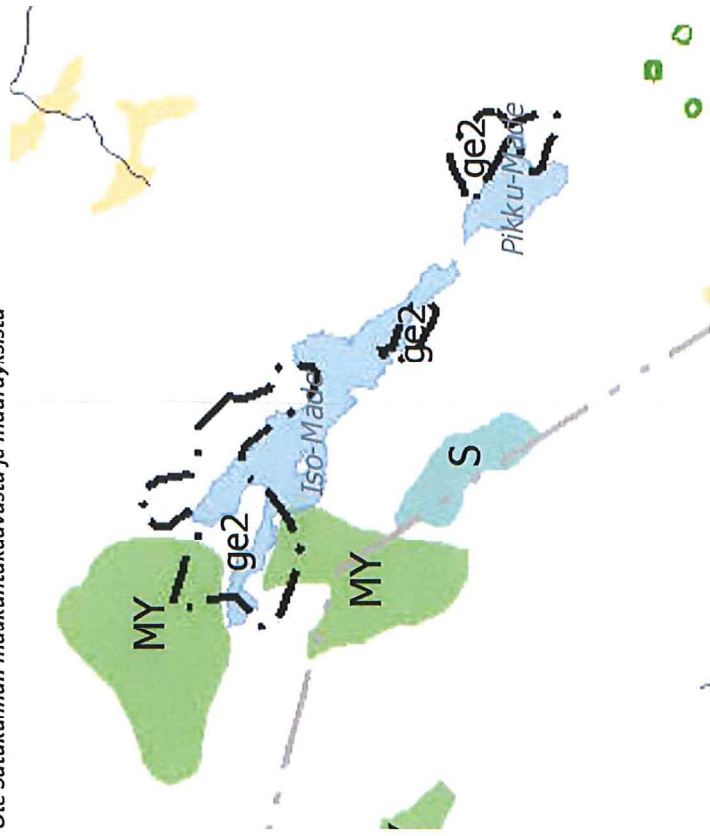
Voimassa olevassa kaavassa on korttelialueelle osoitettu kaksi loma-asuntotonttia, joista toinen on rakentunut. Rakentumaton tontti soveltuu huonosti rakentamiseen koska rakentumattoman tontin rannan osalla kulkee tieyhteys rakentuneelle tontille ja rakentamaton tontti on maapohjaltaan pehmeää liettyä ja suhteellisen korkeaa kalliota. Maanomistajan esitys on, että tontti osoitetaan tilalla paremmin rakennettavaan paikkaan.

Kaavan tavoitteena on osoittaa rakentumaton rakennuspaikka rakentamisen, luonnonympäristön ja maiseman kannalta parempaan paikkaan.

3. KAAVOITUSTILANNE

MAAKUNTAKAAVA	
Maakuntakaava	Päiväys 30.11.2011
	Nimi Satakunnan maakuntakaava (Satakunnan maakuntakaava on saanut lainvoiman korkeimman hallinto-oikeuden (KHO) päätöksellä 13.3.2013.)
	Maakuntakaavassa alueelle on osoitettu arvokas geologinen muodostuma.
YLEISKAAVA	
	Päiväys
	Nimi Ei yleiskaavoja kaava-alueen osalla
RANTA-ASEMAKAAVA	
	Päiväys 7.2.1990
	Nimi Tuuliniemen rantakaava
	Kaavassa alue on osoitettu Loma-asuntojen korttelialueeksi.

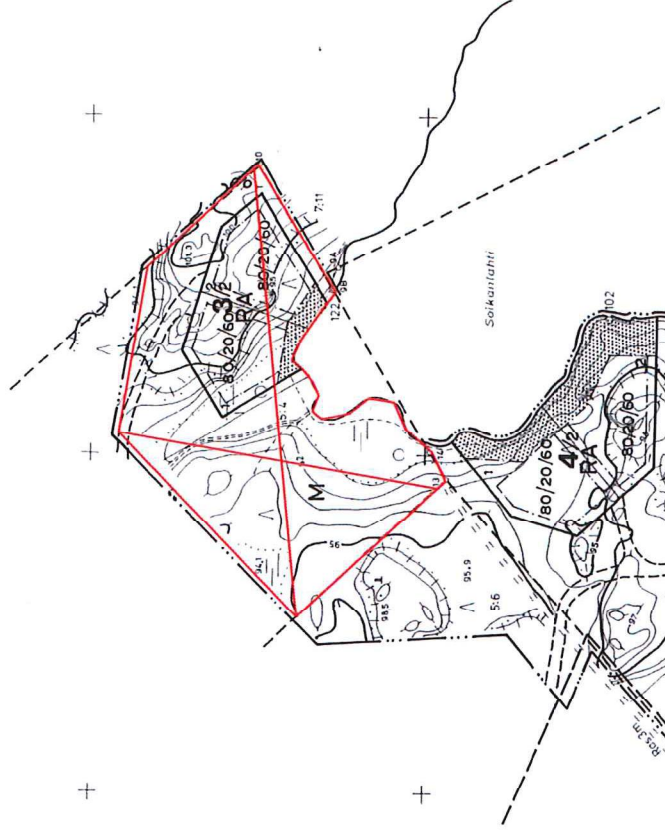
Ote Satakunnan maakuntakaavasta ja määräyksistä



<p>ARVOKAS GEOLOGINEN MUODOSTUMA</p> <p>Merkinnällä osoitetaan maiseman ja luonnonarvojen kannalta arvokkaat geologiset muodostumat.</p>	<p>Suunnitelmääräyksen</p> <p>Alueen suunnittelussa on otettava huomioon alueella olevat maa-aineslain tarkoittamat maisema- ja luonnonarvot sekä mahdollisten maisemavaurioiden korjaus-</p>
	<p>Merkinnällä osoitetaan maiseman ja</p>
<p>-1</p>	

	<p>luonnonarvojen kannalta arvokkaat harjualueet.</p>	<p>tarve.</p>
-2	<p>Merkinnällä osoitetaan maiseman ja luonnonarvojen kannalta arvokkaat kalioalueet.</p>	
-3	<p>Merkinnällä osoitetaan maiseman ja luonnonarvojen kannalta arvokkaat moreeni-alueet.</p>	

Ote poistuvasta asemakaavasta



Kankaanpää, Iso-Made

TUULINIEMEN RANTAKAAVA

1:2000

ALUEMÄÄRITTELY:

RANTAKAAVA KOSKEE VENEKOSKEN KYLJN TILOJA VARGAS RILLO 1.3, MATILLA RN:O 5.14, MÄKELÄ RN:O 5.16, KETOKANGAS RN:O 6.16, MATELMAA RN:O 6.11 JA LÄHDENRANTA RN:O 6.12

RANTAKAAVALLA MUODOSTUVAT KORTTELIT 1-8, MAA- JA METSÄTALOUSALUEET SEKÄ VENEVALKAMA-ALUE

RANTAKAAVAMERKINNÄT

- RA LOMA-ASUNTOJEN KORTTELIALUE, KULLEKIN RAKENNUS-ALALLE SAA RAKENTAA YHDEN LOMA-ASUNNON.
- M MAA- JA METSÄTALOUSALUE, JOLLA RAKENTAMINEN ON KIELLETTY.
- M/s MAA JA METSÄTALOUSALUE, JOLLA YMPÄRISTÖ SÄILYTETÄÄN ALUEIDEN RAKENTAMINEN ON KIELLETTY.
- LV VENEVALKAMA

3 M SEN ALUEEN ULKOPIHOLELLA OLEVA VIIIVA, JOTA VARHISTAMINEN KOSKEE.

KORTTELIK, KORTTELINOSAN JA ALUEEN RAJA.

ERI KAAVAMÄÄRÄYSTEN ALAISTEN ALUEENOSIEN VÄLINEN RAJA.

OHJEELLINEN ERI KAAVAMÄÄRÄYSTEN ALAISTEN ALUEENOSIEN VÄLINEN RAJA.

OHJEELLINEN RAKENNUSPAIKAN RAJA.

2/2
2
KORTTELIN NUMERO, RAKENNUSPAIKKOJEN ENIMMÄIS- LUKUMÄÄRÄ KORTTELISSA.

RAKENNUSPAIKAN NUMERO.

RAKENNUSALA.

RAKENNUSALA, JOLLE SAA SIJOTTAA SAUNAN.

LUONNONTILAINEN ALUEENOSA, JOLLE ON SÄILYTTÄVÄ SEN LUONTOINEN PUUSTO TAI JOLLE ON ISTUTETTAVA PUUSTOA RIIT- TÄVÄN PEITTÄYTYDEN AIKAANSAAMISEKSI.

OHJEELLINEN TIEYHTEYS.

OHJEELLINEN POLKUYHTEYS.

OHJEELLINEN VENEVALKAMA.

YHTEISKÄYTTÖALUE.

80/20/60

RAKENNUSOIKEUS KERROSALANELLIMETREINÄ, LOMA-ALUEEN KÄYTTÖ- JA VARUSTORAKENNUS. LOMA-ALUEEN SUJAKARAKENNUKSEN VOI RAKENTAA YHTEEN TAI ERIKSEEN.

RANTAKAAVAMÄÄRÄKSET

- KERROSLEIKU ON YKSI.
- MAANPÄÄLLISEN KELLARIKERROKSEN RAKENTAMINEN ON KIELLETTY.
- KATTO- JA JULKISIVUMATERIAALEINA EI SAA KÄYTTÄÄ KIRKKAITA HELJASIAVIA PINTOJA.
- SAUNATILAT VOIDAAN RAKENTAA MYÖS VARSINAISEN LOMA-ASUNNON YHTEYTEEN.
- PESUVEDET ON INEYTTETTÄVÄ MAAHAN VÄHINTÄÄN 15 M PÄSSÄ RANTAVIIIVASTA.
- KÄYMÄLÄJÄTEVESIÄ EI SAA PÄÄSTÄÄ VESISTÖÖN.
- KÄYVÄKÄYMÄLÄ ON SIOJITETTAVA VÄHINTÄÄN 50 M PÄIHÄN RANTA- VIIIVASTA.
- OHJEELLISTEN RAKENNUSPAIKKOJEN KUKAAN MÄÄRÄYTYVÄÄ RAKENNUSPAIKKOJEN LUKUMÄÄRÄÄ EI SAA YLITTÄÄ.

Matti Jalkanen
ILKKA JALKANEN
DIP.LINS. SNIL

Akseli Pöyhönen
LAURI PÖYHÖN
DIP.L.IHS.

2.10.1986 / 29.3.1988 / tarkistukset
12.12.1988

L 81080.302

MAA JA VESI OY
Ympäristö- ja rakennus-
osasto, PL 10, 00501 Jyväskylä 10

KANKAANPÄÄN KAUPUNGINVALTUUSTON HYVÄKSYMISSÄÄTÖS.....
27.2.1989.....
TURUN JA PORIN LÄÄNIHALLITUKSEN VARHISTUSPÄÄTÖS.....
7.2.1990.....

4. MUUT SUUNNITTELUUN VAIKUTTAVAT SELVITYKSET JA PÄÄTÖKSET

Kaava-alueelle on laadittu kesällä 2018 luontoselvitys.

5. OSALLISET

Osallisia ovat:
Kaavahankkeen osallisia ovat kaava-alueen kiinteistöjen ja naapurikiinteistöjen omistajat.
Suunnittelun viranomais- ja yhteistyötahoja ovat Varsinais-Suomen Elinkeino-, liikenne- ja ympäristökeskus (ELY-keskus) ja Satakuntaliitto.

6. VUOROVAIKUTUSMENETTELY

Aloitusvaihe
Kaavahankkeen vireille tulosta sekä osallistumis- ja arviointisuunnitelman nähtävillä asettamisesta kuulutetaan Kankaanpään Seudussa ja kaupungin kotisivuilla internetissä (MRL 63 §).

Luonnosvaihe
Kaavaluonnos valmistellaan samanaikaisesti osallistumis- ja arviointisuunnitelman kanssa. Luonnos esitellään kaupunkisuunnittelulautakunnalle ja siitä tiedotetaan kuulutuksella Kankaanpään Seudussa ja kaupungin kotisivuilla internetissä. Maanomistajia, rajanaapureita ja yhteistyötahoja informoidaan lisäksi kirjalliseen hankkeen vireille tulosta ja laatu- ja vaikutusmenetelmistä.

Kaavan muutosluonnos asetetaan nähtävillä ja viranomaisille tarjotaan mahdollisuus lausunnon antamiseen. Nähtävilläoloaikana osallisilla on mahdollisuus lausua kaavaluonnoksesta mielipiteensä kirjallisesti tai suullisesti. Lisäksi järjestetään tarpeellinen määrä neuvotteluja osallisten kanssa (MRL 62 §).

Kaavaluonnosta käsiteltiin 12.9.2018 pidetyssä viranomaisneuvottelussa, jossa mukana olivat Kankaanpään kaupungin edustajien lisäksi Varsinais-Suomen ELY-keskuksen, Satakuntaliiton ja Satakunnan Museon edustajat.

Kuulemisten pohjalta laaditaan lopullinen asemakaavan muutosehdotus hyväksymiskäsitteilyyn.

Päätösprosessi

- Kaupunkisuunnittelulautakunta, kaupunginhallitus
- Ranta-asemakaavaehdotus nähtävillä MRL 65 §:n mukaisesti mahdollisten muistutusten tekoa varten vähintään 30 päivän ajan. Nähtävillä olosta julkaistaan kuulutus Kankaanpään Seudussa ja kaupungin kotisivuilla internetissä.
- Tarvittaessa kaupunkisuunnittelulautakunnan uusi käsittely
- Kaupunginhallitus
- Kaupunginvaltuusto
- Hyväksymispäätöksestä tiedottaminen
- Kunnan jäsenillä ja rekisteröidyillä yhdistyksillä on toimialaansa koskien valitusoikeus kaavan hy-

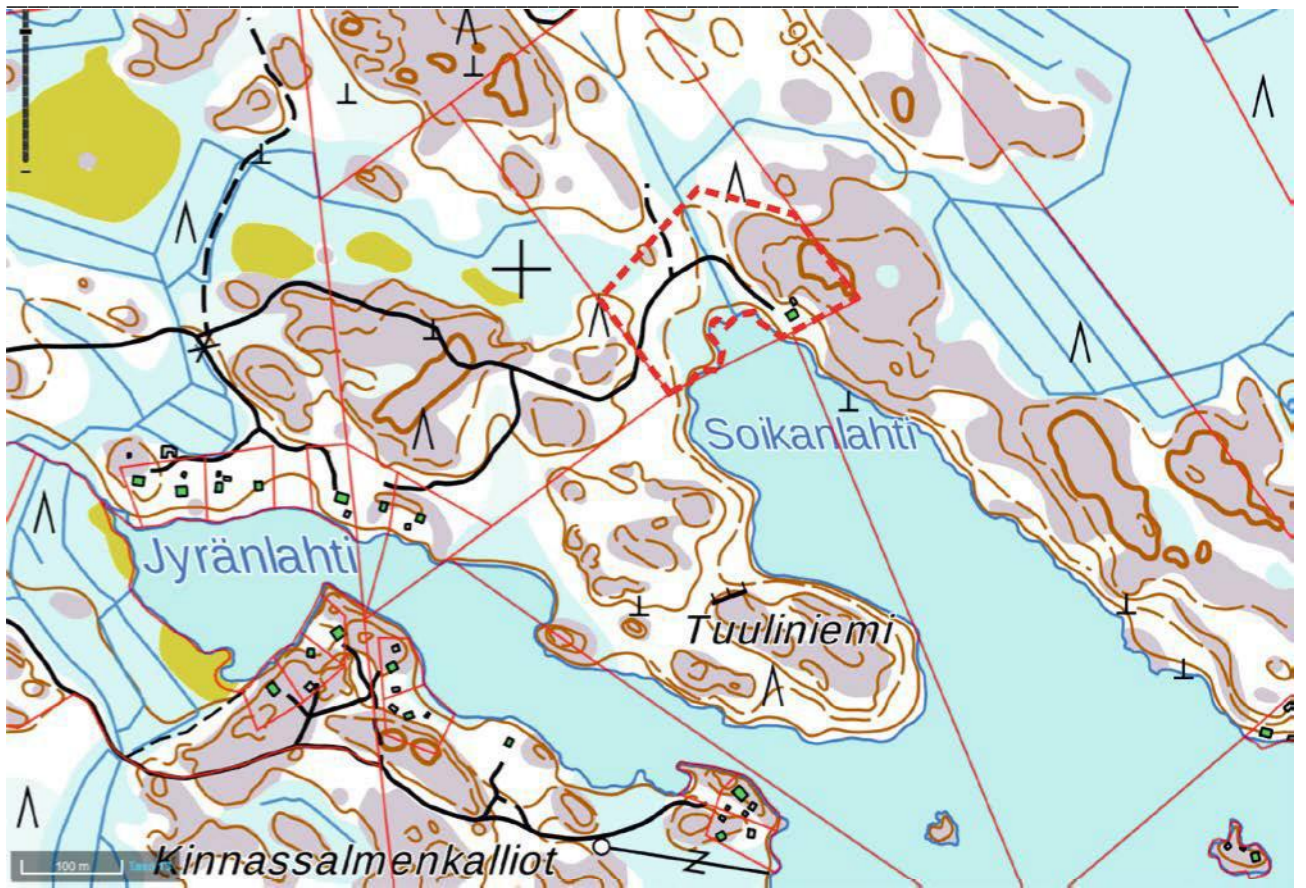
väksymispäätöksestä Turun hallinto-oikeuteen ja edelleen Korkeimpaan Hallinto-oikeuteen.

7. VAIKUTUSTEN ARVIOINTI

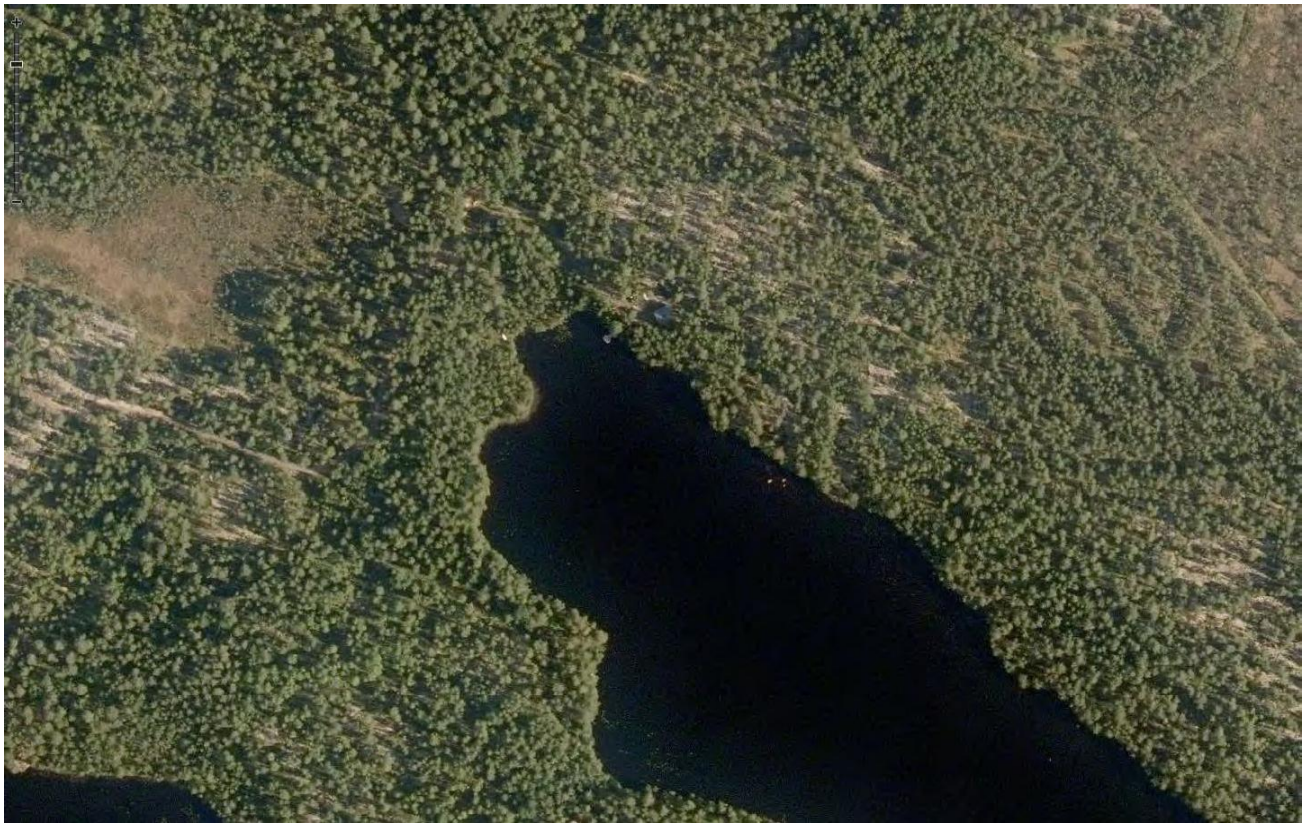
Vaikutusten arviointi toteutetaan seuraavasti:
Vaikutusten arviointi tehdään kaavoitusprosessin yhteydessä selvittäen kaavamuutoksen vaikutukset alueeseen kokonaisuuden kannalta.
Asemakaavan kaavoitusmenettelyn yhteydessä arvioitavat vaikutukset:
<ul style="list-style-type: none"> • Vaikutukset ihmisten elinoloihin ja elinympäristöön • Vaikutukset maa- ja kallioperään, veteen, ilmaan ja ilmastoon • Vaikutukset luonnonympäristöön • Vaikutukset yhdyskuntarakenteeseen, energiatalouteen ja liikenteeseen • Vaikutukset maisemaan, kulttuuriympäristöön ja rakennettuun ympäristöön • Vaikutukset elinkeinoelämän toimivan kilpailun kehittymiseen

8. YHTEYSTIEDOT

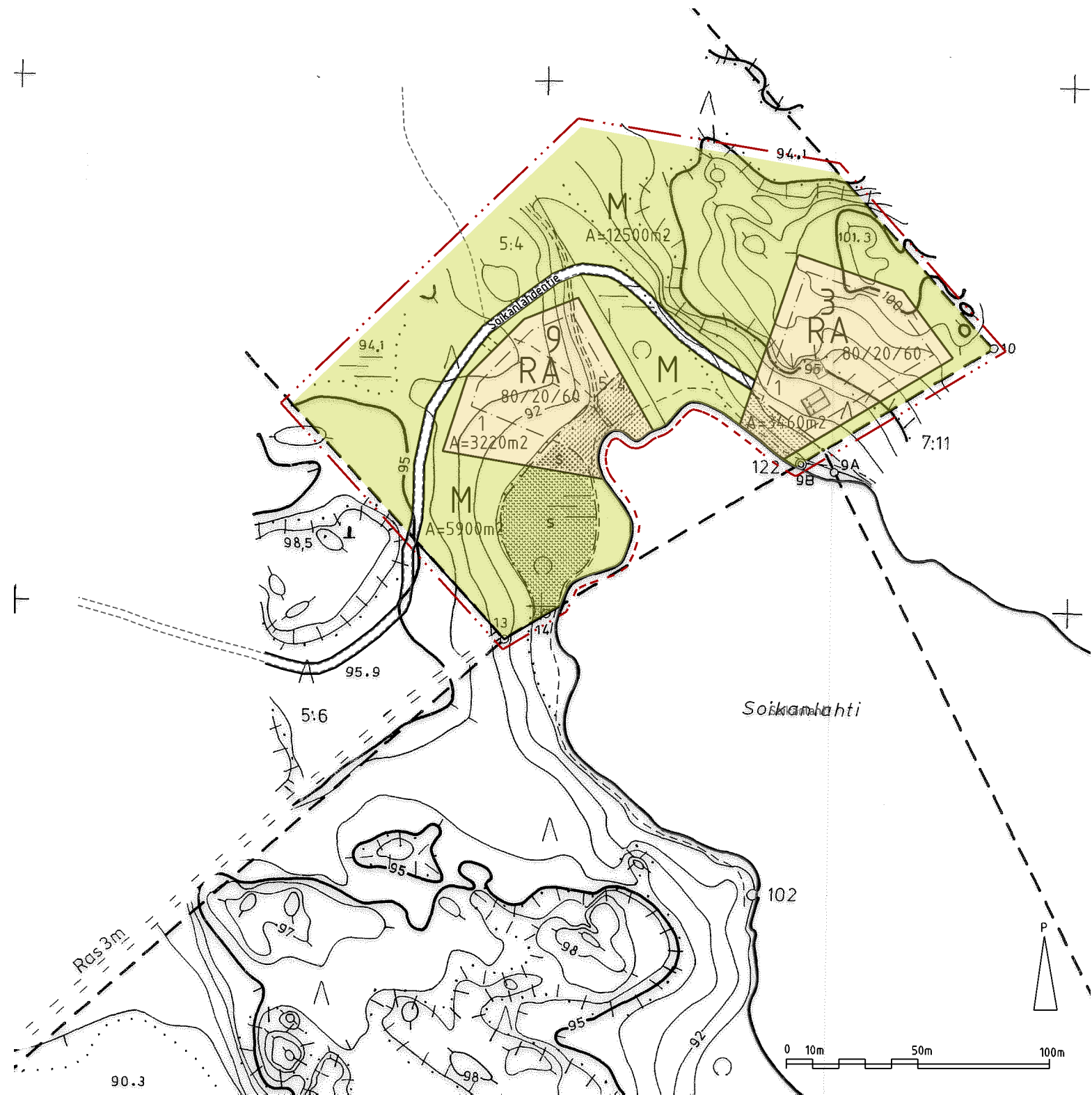
Maankäyttöinsinööri, vs. Kaupunginarkkitehti	Kaupunginarkkitehti
Janne Tuomisto	Ilmari Mattila
Kankaanpään kaupunki	Kankaanpään kaupunki
Kaupunkisuunnittelukeskus	Kaupunkisuunnittelukeskus
PL 36	PL 36
38701 KANKAANPÄÄ	38701 KANKAANPÄÄ
puh. 044 577 2732	puh. 044 577 2726
sähköposti	sähköposti
janne.tuomisto@kankaanpaa.fi	ilmari.mattila@kankaanpaa.fi



Maastokartta



Ilmakuva



Kaavamerkinnot ja -määräykset:



Loma-asuntojen korttelialue.

Kullekin rakennusalueelle saa rakentaa yhden loma-asunnon.



Maa- ja metsätalousalue, jolla rakentaminen on kielletty.



3 m kaava-alueen rajan ulkopuolella oleva viiva.



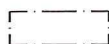
Korttelin, korttelin osan ja alueen raja.

3

Korttelin numero.

1

Tontin numero.



Rakennusala.

80/20/60

Rakennusoikeus kerrosalaneliömetreinä.

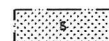
Lomarakennus / sauna / huolto- ja varistorakennus.

Loma- ja saunarakennuksen voi rakentaa yhteen tai erikseen.



Luonnontilainen alueen osa.

Alueen osa, jolla on säilytettävä sen luontainen puusto tai jolle on istutettava puustoa riittävän peittävyden aikaansaamiseksi.



Luonnontilaisena säilytettävä alue.

Soikanlahdentie

Ranta-asemakaavatie.



Ohjeellinen liittyminen.

Yleismääräykset:

Rakennusten kerrosluku on yksi.

Maanpäällisen kellarikerroksen rakentaminen on kielletty.

Katto- ja julkisivumateriaaleina ei saa käyttää kirkkaita heijastavia pintoja.

Saunatilat voidaan rakentaa myös varsinaisen loma-asunnon yhteyteen.

Kuivakäymälä on sijoitettava vähintään 30 m päähän rantaviivasta.

Ohjeellisten rakennuspaikkojen mukaan määräytyvää rakennuspaikkojen lukumäärää ei saa ylittää.

Rakennusten tulvaherkkien rakenteiden alin perustamistaso tulee olla vähintään N2000 +92,90. Korkeus sijaitsee rakennusten perustuksissa olevan kapillaarisen nousun katkaisevan kerroksen alapuolella.

Rakennuspaikkojen vesi, jätevesi ja jätehuollossa on noudatettava voimassa olevia viranomaismääräyksiä ja järjestettävä huolto siten, ettei synny vesistön eikä pohjaveden pilaantumiseriskä.

Kaava-alue on kokonaisuudessaan arvokasta geologista muodostelmaa, jonka alueelle ei saa tehdä maaperää muuttavia toimenpiteitä rakennusalaan ja tiealueeseen lukuun ottamatta.

Puuston poistaminen 50 metrin etäisyydeltä rannasta edellyttää maisemayölypää.



KANKAANPÄÄN KAUPUNKI

TUULINIEMEN RANTA-ASEMAKAAVAN MUUTOS 2

RANTA-ASEMAKAAVAN MUUTOS KOSKEE:

KANKAANPÄÄN KAUPUNGIN
VENESKOSKEN KYLÄN
TUULINIEMEN RANTA-ASEMAKAAVAN
KORTTELIA 3 SEKÄ
MAA- JA METSÄTALOUSALUETTA

RANTA-ASEMAKAAVAN MUUTOKSELLA MUODOSTUU:

KANKAANPÄÄN KAUPUNGIN
VENESKOSKEN KYLÄSSÄ
TUULINIEMEN RANTA-ASEMAKAAVAN
KORTTELIT 3 JA 9 SEKÄ
MAA- JA METSÄTALOUSALUE.

MK 1:2000

Ranta-asemakaavan no 214003034

29.1.2019

Pohjakartta on hyväksytty 31.3.1988
Tarkastettu 2018

Ranta-asemakaavaluonnos nähtävillä
4.10. - 2.11.2018

Ranta-asemakaavaehdotus nähtävillä
14.2. - 15.3.2019

Kaupunginhallitus
8.4.2019

Kankaanpään kaupunki / Kaupunkisuunnittelukeskus
Suunnittelutoimisto

Kaupunginvaltuusto
29.4.2019

Janne Tuomisto
Maankäyttöinsinööri, vs. kaupunginarkkitehti

Asemakaavan seurantalomake

Asemakaavan perustiedot ja yhteenveto

Kunta	214 Kankaanpää	Täyttämispvm	02.04.2019
Kaavan nimi	3024 Tuuliniemen ranta-asemakaavan muutos 2		
Hyväksymispvm		Ehdotuspvm	29.01.2019
Hyväksyjä		Vireilletulosta ilm. pvm	04.10.2018
Hyväksymispykälä		Kunnan kaavatunnus	214003024
Generoitu kaavatunnus			
Kaava-alueen pinta-ala [ha]	2,5080	Uusi asemakaavan pinta-ala [ha]	
Maanalaisten tilojen pinta-ala [ha]		Asemakaavan muutoksen pinta-ala [ha]	2,5080

Ranta-asemakaava Rantaviivan pituus [km] 0,02

Rakennuspaikat [lkm] Omarantaiset 2 Ei-omarantaiset

Lomarakennuspaikat [lkm] Omarantaiset 2 Ei-omarantaiset

Aluevaraukset	Pinta-ala [ha]	Pinta-ala [%]	Kerrosala [k-m ²]	Tehokkuus [e]	Pinta-alan muut. [ha +/-]	Kerrosalan muut. [k-m ² +/-]
Yhteensä	2,5080	100,0	320	0,01	0,0000	0
A yhteensä						
P yhteensä						
Y yhteensä						
C yhteensä						
K yhteensä						
T yhteensä						
V yhteensä						
R yhteensä	0,6680	26,6	320	0,05	0,0000	0
L yhteensä						
E yhteensä						
S yhteensä						
M yhteensä	1,8400	73,4			0,0000	0
W yhteensä						

Maanalaiset tilat	Pinta-ala [ha]	Pinta-ala [%]	Kerrosala [k-m ²]	Pinta-alan muut. [ha +/-]	Kerrosalan muut. [k-m ² +/-]
Yhteensä					

Rakennussuojelu	Suojellut rakennukset		Suojeltujen rakennusten muutos	
	[lkm]	[k-m ²]	[lkm +/-]	[k-m ² +/-]
Yhteensä				

Alamerkinnt

Aluevaraukset	Pinta-ala [ha]	Pinta-ala [%]	Kerrosala [k-m ²]	Tehokkuus [e]	Pinta-alan muut. [ha +/-]	Kerrosalan muut. [k-m ² +/-]
Yhteensä	2,5080	100,0	320	0,01	0,0000	0
A yhteensä						
P yhteensä						
Y yhteensä						
C yhteensä						
K yhteensä						
T yhteensä						
V yhteensä						
R yhteensä	0,6680	26,6	320	0,05	0,0000	0
RA	0,6680	100,0	320	0,05	0,0000	0
L yhteensä						
E yhteensä						
S yhteensä						
M yhteensä	1,8400	73,4			0,0000	0
M	1,8400	100,0			0,0000	0
W yhteensä						

Mattilan kiinteistön luontoselvitys



Kiinteistötunnus	Sijainti	Tekijä	Päivämäärä
214-424-5:4	Iso-Made Soikanlahti	Kristiina Peltomaa	31.08.18

Kankaanpäässä Iso-Mateen rannalla Mattilan kiinteistön 214 – 424 – 5:4 luontoarvot selvitettiin kaavamuutoksen tarpeen tähden.

Alueelta piti selvittää mahdolliset EU:luontodirektiivien suojelamat lajit, mahdolliset lakien suojelamat luontotyypit ja lajit. Lisäksi tuli kartoittaa mahdolliset arvokkaat elinympäristöt. Maastotyöt tehtiin 14.8. 2018.

Kuvio 1

Pinta-ala 0,23ha

Puolukkatyyppi (VT)

Pääpuulajina on mänty, joka on eri-ikäistä ja erikokoista. Seassa on muutama koivu.

Pensaskerroksessa on männyn-, kuusen-, ja haavantaimia. Kenttäkerroksessa on puolukkaa, mustikkaa ja kanervaa. Pohjakerroksessa on seinäsammalta ja metsäkerrossammalta.

Kuvio 2

Pinta-ala 0,21ha

Soistuma

Kuvion pohjoisosassa on kookkaita haapoja, hieskoivua ja kuusta. Pensaskerroksessa on rauduskoivua, kuusta, katajaa ja pihlajaa.

Kuvion eteläosassa on nuorta männyn ja hieskoivun sekametsää. Pensaskerroksessa on virpapajua, hieskoivun ja kuusen taimia.

Kenttäkerroksessa on mustikkaa, puolukkaa, pallosaraa ja suopursua. Pohjakerroksessa on kattavasti korpilahkasammalta (*Sphagnum girgensohnii*). Seassa on jonkin verran korpikarhunsammalta

Kuvio 3

Pinta-ala 0,15ha

Isovarpuräme (IR)

Puustona on pienikokoista mäntyä ja jokunen hieskoivu. Kenttäkerroksessa suopursu on vallitsevana kasvina, seassa jonkin verran juolukkaa ja ainoana ruuhona on muurain.

Pohjakerroksessa on kattava rahkasammalpatja. Sekaan mahtuu pienikokoisia seinäsammall laikkuja.

Kuvio 4

Pinta-ala 0,19ha

Korpiainanne

Puustona on kuitupuukokoista mäntyä, kuusta, koivua ja tervaleppää. Pensaskerroksesta löytyy

virpapajua, korpipaatsamaa, katajaa ja tervaleppää. Kenttäkerroksessa on metsäkortetta, puolukkaa, mustikkaa, karpaloa, tähtisaraa, maariankämmekkää, raatetta ja korpikastikkaa.

Kuvio 5

Pinta-ala 0,38ha

Puolukkatyyppi (VT)

Valitsevana puulajina on erikokoinen ja eri-ikäinen mänty. Osa männystä on kooltaan järeää.

Pensaskerroksessa on haapaa ja pihlajaa. Kenttäkerroksen kasvillisuutta edustavat puolukka, kanerva, kangasmaitikka ja mustikka. Pohjakerroksessa on seinäsammalta.

Tekemäni selvityksen perusteella mitään luontoarvoihin perustuvaa estettä kaavamuutokselle ei ole lukuunottamatta kuviota 4 jonka suosittelen jätettävän maankäytön ulkopuolelle.

Kankaanpäässä 31.8.2018 Kristiina Peltomaa luontokartoittaja (EAT)

Kuviokartta



Kasviliista

Lycopodiaceae – liekokasvit
Riidenlieko (*Lycopodium annotium*)

Equisetum – kortteet
Järvikorte (*Equisetum fluviatile*)
Metsäkorte (*Equisetum sylvaticum*)
Peltokorte (*Equisetum arvense*)

Pteridium Gled. Ex Scop. – sananjalkakasvit
Sananjalka (*Pteridium aquilinum*)

Dryopteris – alvejuuret
Kivikkoalvejuuri (*Dryopteris filix – mas*)
Metsäalvejuuri (*Dryopteris carthusiana*)
Isoalvejuuri (*Dryopteris expansa*)

Gymnocarpium – metsäimarteet
Metsäimarre (*Gymnocarpium dryopteris*)

Pinopsida – havupuut
Picea – kuuset
Kuusi (*Picea abies*)

Pinus – männyt
Mänty (*Picea abies*)

Juniperus – katajat
Kataja (*Juniperus communis*)

Ranunculus – leinikit
Rönsyleinikki (*Ranunculus repens*)

Betula – koivut
Rauduskoivu (*Betula bendula*)
Hieskoivu (*Betula pubescens*)
Vaivaiskoivu (*Betula nana*)

Alnus – lepät
Tervaleppä (*Alnus glutinosa*)
Harmaaleppä (*Alnus incana*)

Rumex L. - hierakat
Ahosuolaheinä (*Rumex acetosella*)

Stellaria – tähtimöt
Pihatähtimö (*Stellaria media*)
Sagina L. - haarikot
Rentohaarikko (*Sagina procumbens*)

Viola – orvokkikasvit
Suo-orvokki (*Viola palustris*)

Barbarea R.Br. - kanankaalit
Peltokanankaali (*Barbarea vulgaris*)

Salix – pajut
Kiilltopaju (*Salix phylicfolia*)
Virpapaju (*Salix aurita*)

Populus – haavat
Haapa (*Populus tremula*)

Calluna – kanervat
Kanerva (*Calluna vulgaris*)

Ledum – suopursut
Suopursu (*Rhododendron tomentosum*)

Andromeda L. - suokukat
Suokukka (*Andromeda polifolia*)

Vaccinium – puolukat
Isokarpalo (*Vaccinium oxycocos*)
Puolukka (*Vaccinium vitis-idaea*)
Juolukka (*Vaccinium uliginosum*)
Mustikka (*Vaccinium myrtillus*)

Orthilia – nuokkotalvikit
Nuokkotalvikki (*Orthilia secunda*)

Empetrum L. - variksenmarjat
Variksenmarja (*Empetrum nigrum*)

Lysimachia L. - alvet
Ranta-alpi (*Lysimachia vulgaris*)

Trientalis – metsätähdet
Metsätähti (*Trientalis europaea*)

Drosera L. - kihokit
Pyöreälehtikihokki (*Drosera rotundifolia*)

Rubus – vatukat
Muurain (*Rubus chamaemorus*)
Lillukka (*Rubus saxatilis*)

Potentilla – hanhikit
Kurjenjalka (*Potentilla palustris*)

Fragaria – mansikat
Ahomansikka (*Fragaria vesca*)

Sorbus – pihlajat
Kotipihlaja (*Sorbus aucuparia*)

Trifolium – apilat
Valkoapila (*Trifolium repens*)

Epilobium – horsmat
Maitohorsma (*Epilobium angustifolium*)
Lehtohorsma (*Epilobium montanum*)
Suohorsma (*Epilobium palustre*)

Peucedanum L. - suoputket
Suoputki (*Peucedanum palustre*)

Rhamnaceae – paatsamakasvit
Korpipaatsama (*Rhamnus frangula*)

Menyanthes L. - raatteet
Raate (*Menyanthes trifoliata*)

Linnea L. - vanamot
Vanamo (*Linnea borealis*)

Calystegia R.Br. - karhumköynnökset
Valkokarhunköynnös (*Calystegia sepium*)

Melanpyrum L. - maitikat
Kangasmaitikka (*Melanpyrum pratense*)

Plantaginaceae – ratamokasvit
Piharatamo (*Plantago major*)

Gnaphalium L. - jäkkärät
Savijäkkärä (*Gnaphalium uliginosum*)

Achillea L. - kärsämöt
Siankärsämö (*Achillea millefolium*)

Cirsium Mill. - ohdakkeet
Suo-ohdake (*Cirsium palustre*)

Sonchus L. - valvatit
Peltovalvatti (*Sonchus arvensis*)

Maianthemum Weber – oravanmarjat
Oravanmarja (*Maianthemum bifolium*)

Dactylorhiza – liuskakämmekät
Maariankämmekä (*Dactylorhiza maculata*)

Scheuchzeriaceae – leväkkökasvit
Leväkkö (*Scheuchzeriaceae palustris*)

Juncus L. - vihvilat
Jouhivihvilä (*Juncus filiformis*)
Röyhyvihvilä (*Juncus effusus*)

Luzula DC. - piipot
Nurmipiippo (*Luzula multiflora*)
Kevätpiippo (*Luzula pilosa*)

Trichophorum – tupasluikat
Tupasluikka (*Trichophorum cespitosum*)

Eriophorum L. - suovillat
Tupasvilla (*Eriophorum vaginatum*)

Carex L. - sarat
Tähtisara (*Carex echinata*)
Jouhisara (*Carex lasiocarpa*)
Kaislasara (*Carex rhynchophylla*)
Pallosara (*Carex globularis*)
Riippasara (*Carex magellanica*)
Jokapaikansara (*Carex nigra*)
Rahkasara (*Carex pauciflora*)

Poa L. - nurmikat
Korpinurmikka (*Poa remota*) NT

Glyceria R. Br. - sorsimot
Ojasorsimo (*Glyceria fluitans*)

Deschampsia P. Beauv. - lauhat
Nurmilauha (*Deschampsia cespitosa*)

Agrostis L. . röllit
Nurmirölli (*Agrostis capillaris*)

Calamagrostis Adans. - kastikat
Hietakastikka (*Calamagrostis epigejos*)
Korpikastikka (*Calamagrostis purpurea*)
Metsäkastikka (*Calamagrostis arundinacea*)

Phragmites Adans. - ruo'ot
Järviruoko (*Phragmites australis*)

Yleiskuvaa



Yleiskuvaa



Kuviolta 4



Kuviolta 4



**Viranomaisneuvottelu ke 12.9.2018 klo 9.00 Kankaanpään kaupungintalo /
vireillä olevat kaavahankkeet**

Läsnä:	Ulla Riipinen	Varsinais-Suomen ELY-keskus
	Susanna Roslöf	Satakuntaliitto
	Liisa Nummelin	Satakunnan Museo
	Ilmari Mattila	Kankaanpään kaupunki
	Janne Tuomisto	Kankaanpään kaupunki
	Elisa Laine	Kankaanpään kaupunki
	Marjo Lahtinen	Kankaanpään kaupunki (muistion laatija)

3. Tuuliniemen ranta-asemakaavan muutos

Laitetaan seuraavan kaupunkisuunnittelulautakuntaan luonnoksena
Vanha rakennuspaikka korvataan uudella, se osoitetaan viereen luontaiselle
rinnealueelle, ei maansiirtoja
Luontokartoitus tehty, s-merkintä korpipainanteen kohdalle

Viranomaisten kommentit:

- todettiin rannan pirstaloituvan muutoksella
- kaupunginarkkitehti totesi, että vapaa rantamitta pysyy samana ja rakentamisalaa siirretään etäämmäksi rannasta verrattuna alkuperäiseen kaavaan
- Todettiin, ettei alustavassa luonnoksessa oltu osoitettu ajoyhteyden kaavamerkintää