

Pieni kaupungistuminen: Länsi-Suomen suuralue

Länsi-Suomen suuralueen seutukaupunkien sisäisen kehityksen tarkastelu ja kuntakohtaiset tulokset

SISÄLTÖ

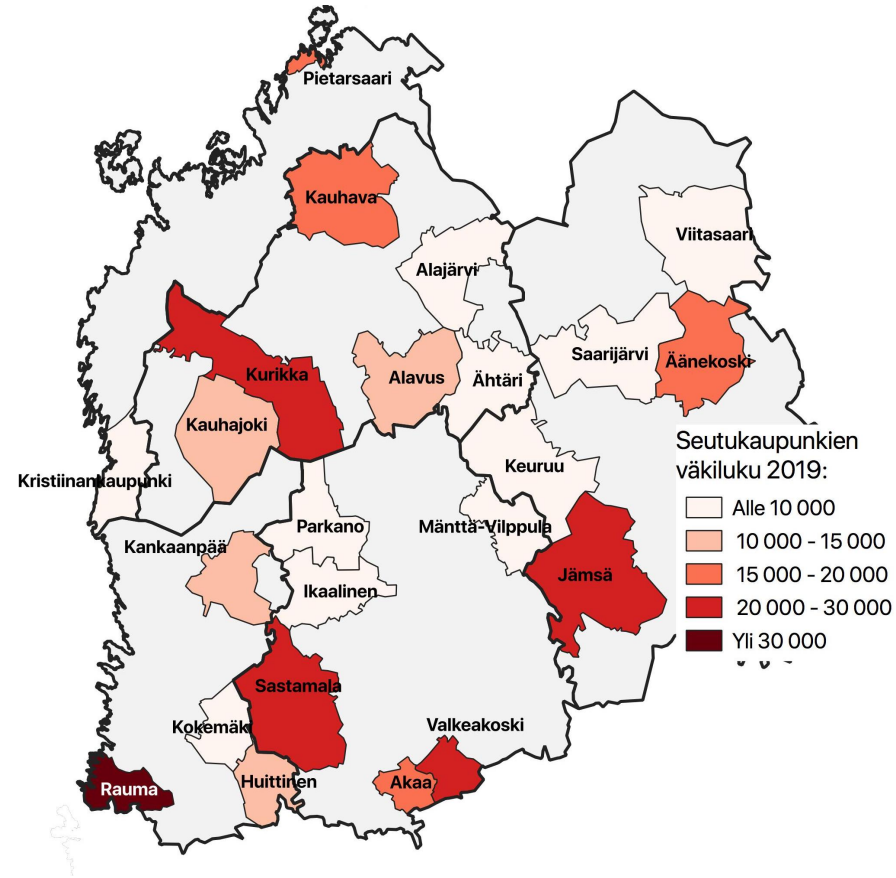
1. Johdanto
2. Yleinen tarkastelu
3. Kaupunkikohtainen tarkastelu



1. Johdanto

Länsi-Suomen suuralueen seutukaupunkien tarkastelu

- Tässä esityksessä on kuvattu seutukaupunkien ”pieni kaupungistuminen” tarkastelun kaupunkikohtaiset tulokset Länsi-Suomen suuralueen seutukaupungeissa. Länsi-Suomen suuralue koostuu Pirkanmaan, Satakunnan, Keski-Suomen, Pohjanmaan ja Etelä-Pohjanmaan maakunnista. Muiden suuralueiden tulokset sekä koko seutukaupunkiryhmän yhteinen tarkastelu on erillisissä esityksissä.
- Esityksessä on kaksi osiota: 1. osiossa on kuvattu Länsi-Suomen suuralueen kaikkien seutukaupunkien sisäistä väestönkehitystä ja sisäisen väestönkehityksen dynamiikkaa. 2. osiossa on esitetty kunkin alueen seutukaupungin kevyt osa-alueittainen analyysi.
- Tarkastelun tavoitteena on kuvata, miltä kaupungistuminen ja 2010-luvun väestönkehitys on näyttänyt Länsi-Suomen kussakin seutukaupungissa ja nostaa esille eroja seutukaupunkien eri tyyppisten alueiden kehityksessä ja dynamiikassa.
- Länsi-Suomen suuralueella alueeseen kuuluvien viiden maakunnan alueella sijaitti lähes puolet (23) koko maan seutukaupungeista. Alueen seutukaupunkien koko vaihteli merkittävästi: alueen suurimman seutukaupungin Rauman väkiluku oli yli seitsemänkertainen alueen pienimpään seutukaupunkiin (Ähtäriin) verrattuna.



Seutukaupunkien sisäisen kehityksen tarkastelu

Koko tarkastelun pohjana toimii kuntien osa-alueittain jako. Osa-alueet ovat kunnan sisäisiä vaihtelevan kokoisia alueita. Seutukaupunkien ”pieni kaupungistuminen” tarkastelua varten jokainen seutukaupungin eri osa-alueet luokiteltiin neljään eri luokkaan osa-alueen tyyppin perusteella. Nämä ryhmitellyt osa-alueet muodostavat selvityksen tarkastelualueet, joiden avulla kuvataan seutukaupunkien sisäisen kehityksen dynamiikkaa. Yksittäisessä seutukaupungissa ei välttämättä ole kaiken tyyppisiä tarkastelualueita. Jokainen osa-alue on luokiteltu johonkin seuraavista luokista:

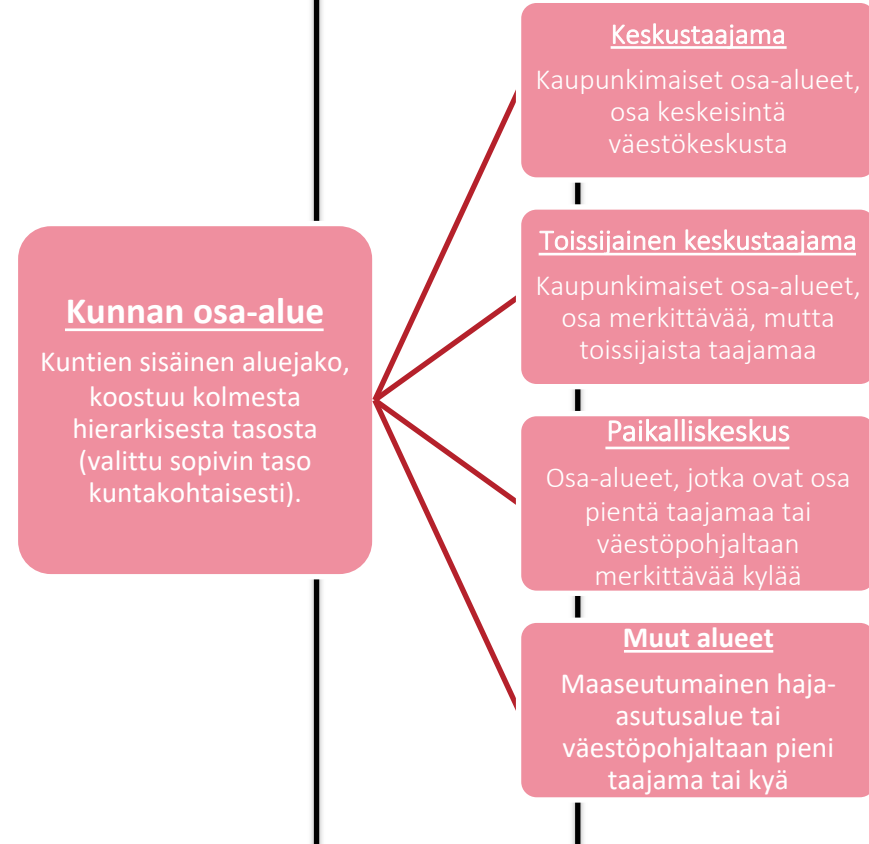
1. **Keskustaajamaksi** määritettiin osa-alueet, jotka olivat osa kaupungin keskeisintä taajamaa, jossa asutus on kaupunkimaista ja suhteellisen tiheää. Jokaiselle kaupungille on määritetty vain yksi keskustaajama.
2. **Toissijaiseksi keskustaajamaksi** määritettiin keskustaajamaasta irrallisiin taajamiin kuuluvat osa-alueet, joiden väestöpohja on merkittävä tai vastaava kuin keskustaajamassa. Pääsääntöisesti keskustaajamat ovat kuntaliitoksessa liitettyjen kuntien entisiä keskustaajamia. Toissijaisia keskustaajamia voi olla useampia yhdessä kaupungissa.
3. **Paikalliskeskuksiksi** määritettiin osa-alueet, jotka kuuluivat taajamiin tai väestöpohjaltaan muuten merkittäviä alueisiin, jotka eivät kuitenkaan kuulu keskustaajamaan ja ovat väestöpohjaltaan merkittävästi pienempiä kuin keskustaajama, mutta jotka eivät myöskään ole täysinä hajakasutusalueita. Yhdellä seutukaupungilla voi olla useampia paikalliskeskuksia.
4. **Muihin alueisiin** luokiteltiin osa-alueet, jotka ovat harvaan asuttuja maaseutumaisia alueita, hajakasutusalueita sekä pieniä kyliä tai väestöpohjaltaan hyvin pieniä taajamia. Yksittäiselle seutukaupungille on saatettu määrittää useita ”muuta alueita”.

1. Osa-alueittainen data
Tilastokeskukselta

2. Osa-alueiden
luokittelu



3. Käytetyt
selvityksen
tarkastelualueet



Tarkastelun haasteet ja puutteet

Pieni kaupungistuminen"-tarkastelussa etenkin osa-alueittaiseen dataan ja osa-alueittaisesta datasta muodostettuihin tarkastelualueisiin liittyy tiettyjä haasteita ja puutteita, joiden huomioiminen on tärkeää tuloksien tulkinnessa.

- **Tuntematon -asuinalueen vaikutus.** Kaikissa kunnissa tietty osa väestöstä sekä tietty osuus kunnan väestönkehityksestä tapahtuu määrittelemättömällä kunnan alueella (merkitty tapahtuneeksi tuntematon-alueella). Syyt tähän ovat moninaiset, mutta tämän takia kaikkien tarkastelualueiden yhteenlaskettu väestö tai väestönmuutokset eivät täysin vastaa koko kunnan kehitystä. Väkiluvun osalta tämän vaikutus on maltillinen, tarkemmin seutukaupungeittain tuntemattomalla alueella asuvan väestön osuus koko väestöstä liitteessä 1. Väestönmuutosten osalta vaikutukset ovat suuremmat: kuntien välisestä muuttoliikkeestä, kunnan sisäisestä muuttoliikkeestä sekä erityisesti kuolleisuuden osalta tuntemattomalla alueella tapahtuneiden väestönmuutosten osuus koko muutoksesta kunnan tasolla on paikoin suuri (pahimmillaan lähes viidesosa seutukaupungissa kuolleista on kirjattu tuntematon alueelle). (Tarkemmin tästä liitteessä 2). Vaikka tuntematon alueen vaikutus voi olla merkittävä, seutukaupungin sisäisessä tarkastelussa nämä alueet on jätetty huomioitua, sillä ei ole mahdollista jakaa tuntematon alueen väestöä tai väestönmuutosta muille alueille. Tämän vaikutuksen huomioiminen on tärkeää etenkin luonnollisen väestönlisäyksen tarkastelussa.
- **Puuttuva osa-alueittainen maahan- ja maastamuutto.** Valitettavasti osa-alueittain ei ole saatavilla dataa maahan- ja maastamuutosta, joten kuntaan kohdistuvan maahan- ja maastamuuton jakaumaa kunnan sisällä ei ole lainkaan saatavilla. Tämä vaikuttaa maahanmuuton vaikutusten tulkintaa seutukaupunkien sisällä. Tarkastelussa on kuitenkin tarkasteltu maahanmuuton vaikutusta eri tarkastelualueilla epäsuorasti kuvaamalla vieraskielisen väestön kehitystä, jonka kasvua lähinnä maahanmuutto (mutta myös syntyvyys) selittää seutukaupungeissa. Tämä mahdollistaa myös todellisten vaikutusten tarkemman kuvaamisen, sillä vieraskielisen väestönkehitys huomio maan sisäisten jatkomuuttojen vaikutukset (jotka ovat merkittävät). Toisaalta vieraskielisen

väestön kehitys ei kerro kotimaisia kieliä puhuvien maahan- ja maastamuuton jakaumasta. Maahan- ja maastamuuton puuttumisen huomioiminen on keskeistä etenkin kaupunkikohtaisten väestönkehityksen osatekijöiden tarkastelussa.

- **Muutokset osa-aluejaossa.** Kuten diassa 5 kuvattiin, osa-alueiden pohjalta muodostettiin eri tyyppisiä tarkastelualueita. Haasteena on joidenkin kaupunkien kohdalla muutokset osa-aluejaossa 2010-luvun aikana. Suurimmassa osassa seutukaupungeja muutoksia ei ole tapahtunut tai muutokset ovat lähinnä nimien muutoksia; kuitenkin muutamassa seutukaupungissa etenkin kuntaliitosten jälkeen luokitusta on muokattu, jonka johdosta osa-alueet eivät välttämättä ole täysin yhtenäisiä koko 2010-luvun, joka voi hieman vääristää väestönkehityksen osatekijöiden tuloksia (muttei väestönkehityksen, josta tieto oli saatavilla koko ajanjakson vuoden 2019 jaolla).
- **Tarkastelualueiden vertailukelpoisuus.** Koska osa-alueet ovat kuntien itse luokittelemia alueita, eri kuntien tarkastelualueet eivät ole aina täysin vertailukelpoisia, sillä osassa kaupungeja keskustajaman liitettiin osa-alueisiin on saatettu liittää esimerkiksi ympäröivää maaseutua, joka voi hieman vääristää vertailua.
- **Kuntien sisäisen muuttoliikkeen ikärakenne.** Kuntien sisäisestä muuttoliikkeestä ei ole saatavilla ikärakennetietoa, toisin kuin osa-alueittaisesta kuntien välisestä muuttoliikkeestä. Tämän takia kuntien sisällä tapahtuvan muuttoliikkeen todelliset vaikutukset jäävät jossain määrin hämärän peittoon.
- **Hyvin korkean taajama-asteen kaupungit** (lähinnä Pietarsaari Länsi-Suomen suuralueella). Tarkastelu-alueiden luokittelu maaseutumaisiin alueisiin, taajamiin ja keskustajamiin toimii heikosti hyvin korkean taajama-asteen kaupungeissa, joka on tärkeä huomioida näiden kaupunkien tuloksia tarkastellessa.

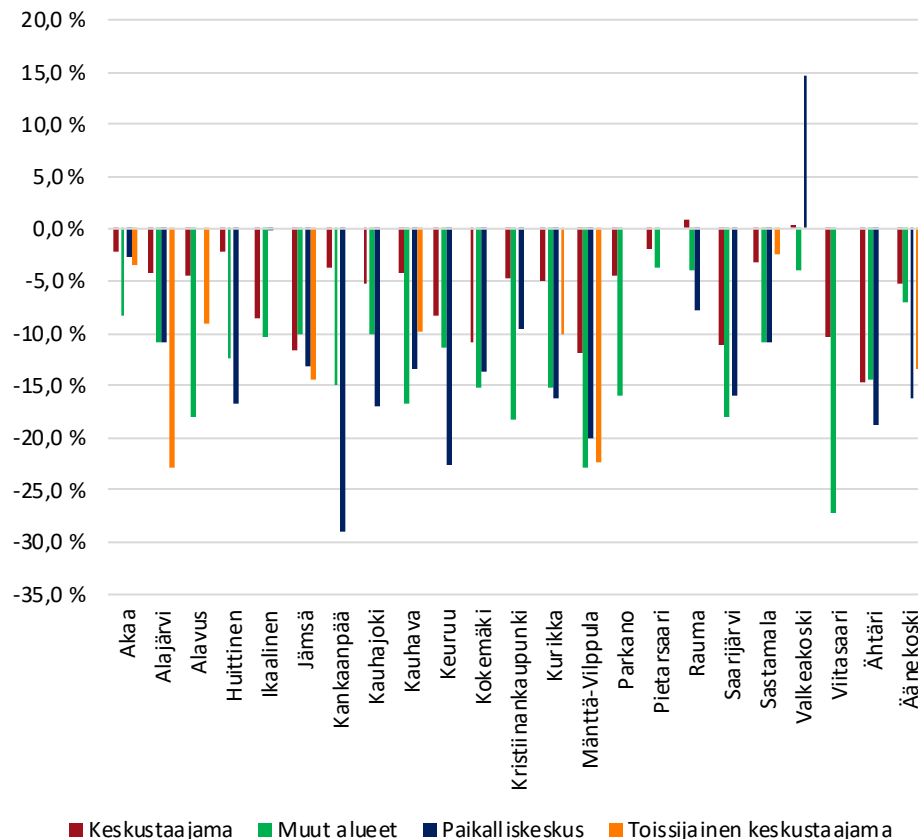
2. Yleinen tarkastelu

Länsi-Suomen seutukaupunkien sisäinen väestönkehitys 2010-2019

Viereisessä kuviossa kuvataan Länsi-Suomen suuralueen seutukaupunkien tarkastelualueiden suhteellista väestönkehitystä vuosien 2010-2019 aikana. Kaupunkien sisäisen aluejaon perusteella jokainen kaupungin alue on ryhmitelty keskustaajamiksi, toissijaisiksi taajamiksi, paikalliskeskusiksi ja muiksi alueiksi.

- Länsi-Suomen 23 seutukaupungista ainoastaan Valkeakosken väkiluku kasvoi 2010-luvulla. Maltillista supistumista tapahtui Akaassa, Pietarsaaressa ja Raumalla; muissa seutukaupungeissa supistuminen oli merkittävää. Pääsääntöisesti Pohjanmaan ja Pirkanmaan seutukaupunkien kehitys oli muita alueita vahvempaa.
- Ikaalista ja Valkeakoskea lukuun ottamatta kaikkien seutukaupunkien keskustaajaman suhteellinen väestönkehitys ylitti koko kaupungin suhteellisen väestönkehityksen. Vaikka Valkeakosken keskustaajaman väestönkehitys jäi jälkeen muusta kaupungista, Valkeakosken keskustaajama oli Rauman keskustaajaman kanssa ainoa kasvanut keskustaajama Länsi-Suomen alueella. Useassa suhteellisen voimakkaasti supistuneessa seutukaupungissa keskustaajaman suhteellinen väestön supistuminen oli kuitenkin maltillista (esim. Alavus, Kauhava, Parkano). Voimakasta supistusta tapahtui lähinnä Jämsän, Mänttä-Vilppulan, Kokemäen ja Saarijärven keskustaajamissa.
- Keskustaajamien ulkopuolisten alueiden väestönkehitys oli taas vaihtelevampaa, joskin pääosin huomattavan negatiivista. Vain Valkeakoskella oli kasvava paikalliskeskus, kaikissa muissa kaupungeissa paikalliskeskusten väkiluku supistui, paikoin erittäin voimakkaasti (esim. Keuruu, Kokemäki ja Ähtäri). Maaseutumaisten alueiden (muut alueet) väestönkehitys jäi negatiiviseksi kaikissa seutukaupungeissa, ja maltillista maaseutumaisten alueiden supistumista tapahtui lähinnä Valkeakoskella ja Raumalla.

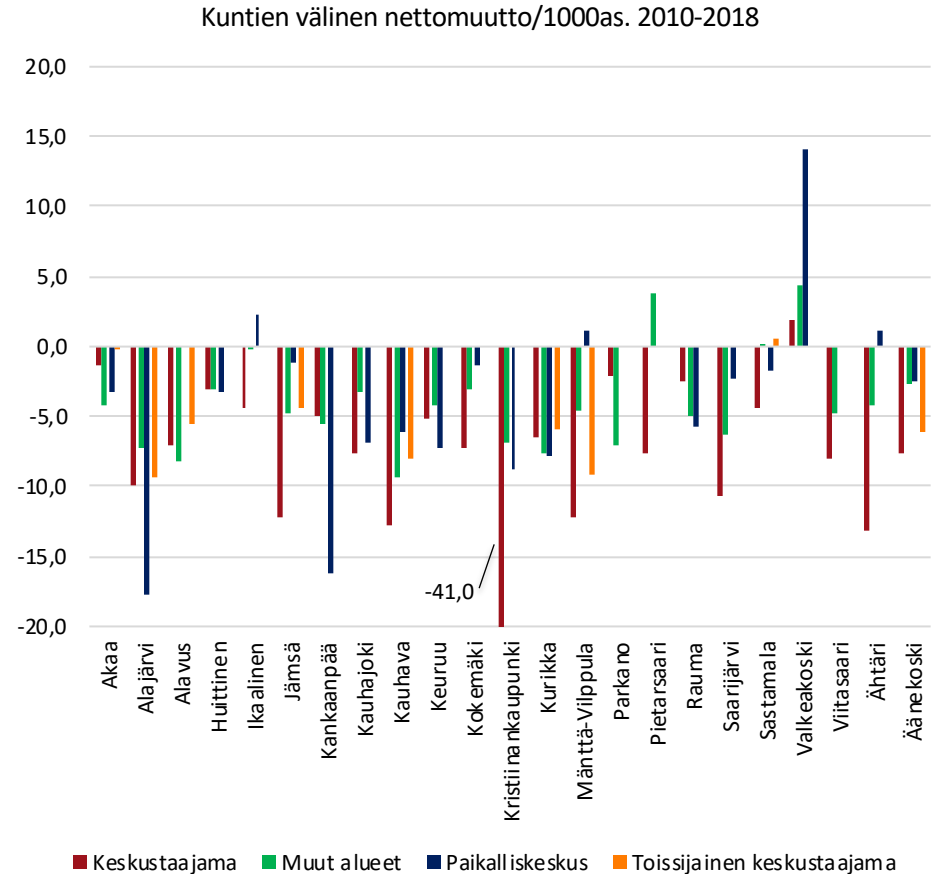
Väestönmuutos (%) 2010-2019



Länsi-Suomen seutukaupunkien kuntien välinen nettomuutto/1000as. 2010-2018

Oheisessa kuviossa kuvataan Länsi-Suomen suuralueen seutukaupunkien kuntien välistä nettomuuttoa (ei sis. kunnan sisäistä tai maahanmuuttoa) suhteutettuna saman alueen keskiväkiluvun tuhanteen asukkaaseen tarkastelualueittain. Suhteutus väkilukuun mahdollistaa muuttoliikkeen vaikutusten vertaamisen väestöpohjaltaan eri kokoisten alueisiin.

- Länsi-Suomen suuralueen seutukaupunkien muuttoliikkeen tase jäi heikoksi lähes kaikissa seutukaupungeissa 2010-luvulla. Ainoastaan Valkeakoski sai muuttovoittoja, kun taas muuttotappioiden määrä jäi maltilliseksi lähinnä Akaassa, Sastamalassa ja Ikaalisissa. Muiden alueen seutukaupunkien muuttotappiot olivat merkittäviä. Pirkanmaan seutukaupunkien, etenkin Etelä- ja Länsi-Pirkanmaan seutukaupunkien muuttotappiot jäivät muita alueen maakuntia maltillisemmiksi.
- Alueen keskustaajamista ainoastaan Valkeakosken keskustaajama sai muuttovoittoja 2010-luvulla, joskin Akaan, Parkanon ja Rauman keskustaajamien muuttotappiot olivat maltillisia. Muiden alueen seutukaupunkien keskustaajamien muuttotappiot vaihtelivat; osassa tappiot olivat maltillisia (esim. Sastamala), kun taas osassa seutukaupunkeja muuttotappiot olivat erittäin suuria (esim. Jämsä, Ähtäri, Kristiinankaupunki). Suurimmassa osassa alueen seutukaupunkeja keskustaajaman muuttotappiot olivat muuta kuntaa suurempia, osassa merkittävästi suurempia (esim. Jämsässä ja Kokemäellä).
- Keskustaajaman ulkopuolisilla alueilla kuntien välisen muuttoliikkeen vaikutus oli hyvin vaihteleva. Toissijaiset keskustaajamat kärsivät pääosin keskustaajamia vastaavia muuttotappiota, lukuun ottamatta Sastamalan Mouhijärveä. Neljässä alueen seutukaupungissa oli muuttovoitollinen paikalliskeskus (Ikaalinen, Mänttä-Vilppula, Valkeakoski ja Ähtäri), kun taas osassa seutukaupunkeja paikalliskeskusten muuttotappiot olivat erittäin suuria (esim. Alajärvi ja Kankaanpää). Maaseutumaisten muiden alueiden muuttotappiot olivat taas useimmissa kunnissa maltillisempia kun muun kunnan ja kaupunkimaisempien alueiden muuttotappiot.

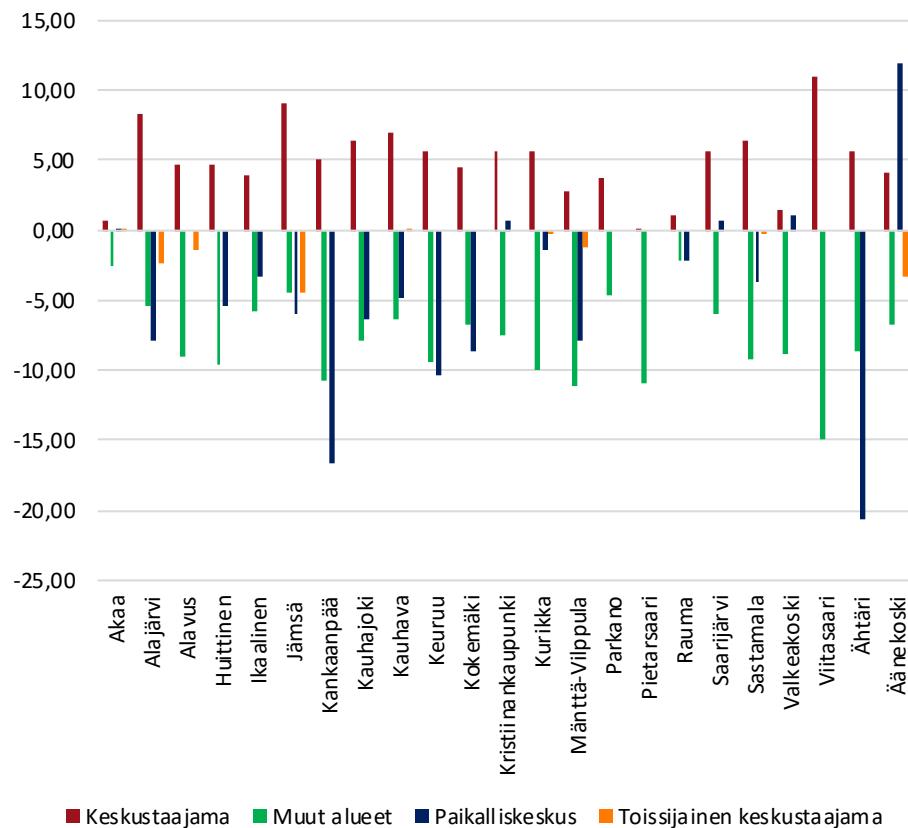


Länsi-Suomen seutukaupunkien sisäinen nettomuutto/1000as. 2010-2018

Kuviossa kuvataan Länsi-Suomen suuralueen seutukaupunkien sisäistä nettomuuttoa tuhatta asukasta kohden tarkastelualueittain. Arvo sisältää vain kunnan sisällä muuttaneet, joiden tulo- ja lähtöalue tiedettiin.

- Kaikki suuralueen seutukaupunkien keskustaajamat saivat muuttovoittoja kunnan sisäisestä muuttoliikkeestä. Muuttovoittojen määrä kuitenkin vaihteli hyvin vähäisistä muuttovoitoista (Akaa, Rauma) erittäin suuriin muuttovoittoihin (esim. Viitasaari, Jämsä).
- Kunnan sisäinen muuttoliike on aina nollasummupeliä, jonka takia keskustaajamien saamat muuttovoitot näkyvät muiden alueiden huomattavina muuttotappioina. Etenkin maaseutumaiset alueet kärsivät erittäin suurista muuttotappioita ja useassa seutukaupungissa maaseutumaisten alueiden merkittävin väestöä supistava tekijä oli kunnan sisäinen muuttoliike. Myös paikalliskeskukset kärsivät pääsääntöisesti suurista muuttotappioita, joskin muutamassa kaupungissa oli kunnan sisältä muuttovoittoja saava paikalliskeskus. Toissijaiset taajamat kärsivät lähinnä muuttotappioita, mutta paikalliskeskuksia ja maaseutumaisia alueita maltillisemmin.
- Keskeinen kysymys, johon tarkastelun aineistolla ei ole mahdollista vastata, on kunnan sisäisen muuttoliikkeen ikärakenne jossa etenkin eläkeikäisen väestön osuus on ilmiön ymmärtämiseksi kiinnostava. Koska esim. hoitolaitoksiin vakituisesti muuttavat kirjataan muuttaneeksi alueelle, jossa hoitolaitos sijaitsee, hyvin iäkkään väestön osuus voi olla merkittäväkin sisäisessä muuttoliikkeessä.

Kunnan sisäinen nettomuutto/1000as 2010-2018

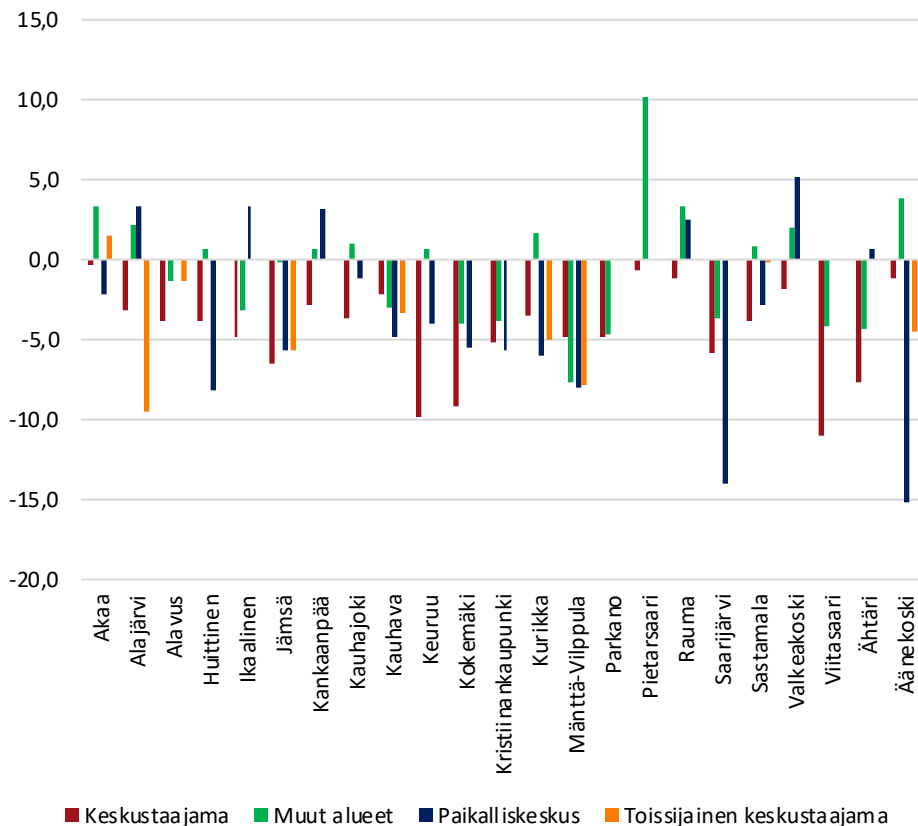


Länsi-Suomen seutukaupunkien luonnollinen väestönlisäys/1000as. 2010-2018

Kuviossa kuvataan Länsi-Suomen suuralueen seutukaupunkien tarkastelualueiden luonnollista väestönlisäystä suhteessa tuhanteen asukkaaseen samalla alueella vuosien 2010-2018 aikana. Luonnollinen väestönlisäys on syntyvyyden ja kuolleisuuden erotus.

- Kaikissa Länsi-Suomen suuralueen seutukaupungeissa luonnollinen väestönlisäys oli negatiivista 2010-luvun aikana. Erot luonnollisen väestönlisäyksen negatiivisuudessa olivat suuria, esimerkiksi Akaalla ja Valkeakoskella negatiivisuus oli maltillista, kun taas useissa Keski-Suomen seutukaupungeissa luonnollinen väestönlisäys jäi erittäin negatiiviseksi. Eroja selittää etenkin erilaiset ikärakenteet.
- Länsi-Suomen suuralueella kaikkien keskustaajamien luonnollinen väestönlisäys jäi 2010-luvulla negatiiviseksi. Lisäksi lähes kaikissa alueen seutukaupungeissa juuri keskustaajaman luonnollinen väestönlisäys oli muita alueita heikompaa asukaslukuun suhteutettuna. Tätä selittää osin etenkin hyvin iäkkään väestön keskittyminen keskustaajamiin, jonne esimerkiksi hoivakodit ja palveluasuminen keskittyi.
- Muiden alueiden luonnollinen väestönlisäys oli vaihtelevampaa; suurimmassa osassa kehitys oli negatiivista, mutta alueen seutukaupungeissa useamman paikalliskeskuksen sekä maaseutumaisten alueiden luonnollinen väestönlisäys jäi positiiviseksi, paikoin erittäin merkittävästikin positiiviseksi.

Luonnollinen väestönlisäys/1000as 2010-2018



Länsi-Suomen seutukaupunkien vieraskielisen väestön kehitys (%) 2010-2019

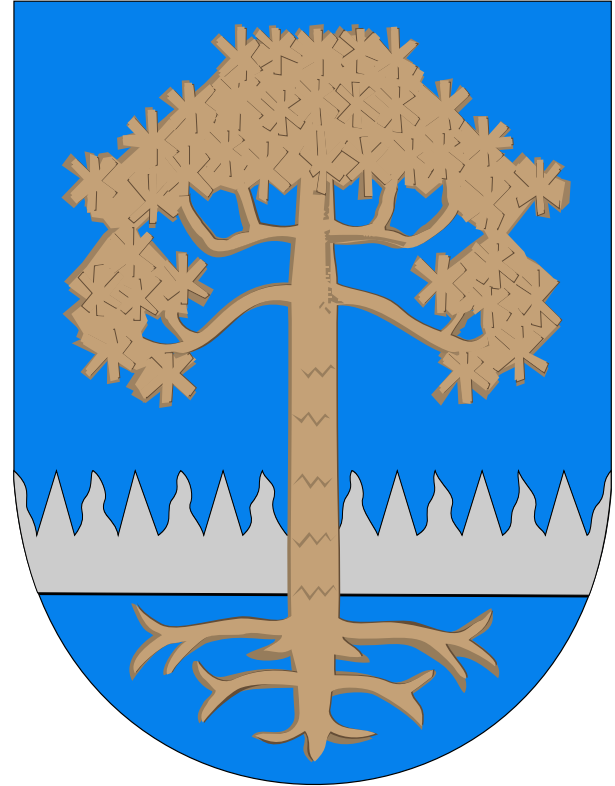
Viereisessä taulukossa on kuvattu Länsi-Suomen suuralueeseen kuuluvien seutukaupunkien eri tarkastelualueiden vieraskielisen väestön suhteellista kehitystä vuosien 2010-2019 aikana. Vieraskielisiä ovat henkilöt, joiden äidinkieli ei ole suomi, ruotsi tai saame. **Koska maahan- ja maastamuuton jakaumasta kuntien sisällä ei ole saatavissa tietoa, vieraskielisen väestön kehitys mahdollistaa välillisesti maahanmuuton vaikutusten arvioinnin osa-alueittain.** Asteriskilla (*) merkityillä alueilla vieraskielisen väestön määrä oli erittäin matala (<10hlö), jolloin pienet muutoksetkin näkyvät suurena kasvuna.

- Vieraskielisen väestön määrä kasvoi voimakkaasti lähes kaikissa Länsi-Suomen suuralueen kaupungeissa. Suhteellisen maltillista kasvu oli lähinnä Sastamalassa, Äänekoskella ja Alajärvellä. Vieraskielisen väestön määrä yli kaksinkertaistui Raumalla ja Kauhavalla.
- Vieraskielisen väestön määrä kasvoi suhteellisesti tarkasteltuna tasaisesti eri tarkastelualueilla, joskin määrällinen kasvu oli voimakkainta keskustaajamissa, joissa asui jo ennestään huomattavasti muuta kaupunkia enemmän vieraskielistä väestöä.
- Vieraskielisen väestön kasvu on merkittävästi maltillisempaa kuin alueelle kohdistuva maahanmuutto. Tätä selittää maahanmuuttajien jatkomuutot; monet seutukaupunkeihin muuttavat vieraskieliset jatkomuuttavat suurempiin kaupunkeihin.

	Keskustaajama	Muut alueet	Paikalliskeskus	Toissijainen keskustaajama
Akaa	55,60 %	0,00 %	50,00 %	77,80 %
Alajärvi	18,10 %	146,70 %	43,30 %	37,50 %
Alavus	160,90 %	36,40 %		54,50 %
Ikaalinen	87,00 %	42,10 %	83,3 %*	
Jämsä	63,70 %	122,2 %*	23,90 %	48,30 %
Kauhajoki	55,30 %	51,7 %*	116,7 %*	
Kauhava	167,20 %	108,00 %	34,40 %	109,50 %
Keuruu	91,30 %	115,80 %	18,20 %	
Kristiinankaupunki	105,50 %	111,40 %	78,90 %	
Kurikka	27,40 %	91,30 %	51,20 %	88,10 %
Mänttä-Vilppula	51,40 %	200,0 %*	85,7 %*	65,40 %
Parkano	31,00 %	37,50 %		
Pietarsaari	121,60 %	-100,0 %*		
Saarijärvi	32,60 %	59,30 %	-33,3 %*	
Sastamala	74,60 %	36,70 %	50,70 %	17,10 %
Valkeakoski	73,60 %	60,00 %	137,5 %*	
Viitasaari	13,10 %	240,0 %*		
Ähtäri	76,70 %	11,1 %*	-33,3 %*	
Äänekoski	48,50 %	26,30 %	33,3 %*	28,60 %
Huittinen	75,60 %	6,30 %	-13,60 %	51,60 %
Kankaanpää	105,90 %	30,80 %	66,7 %*	99,40 %
Kokemäki	39,40 %	172,70 %	-42,9 %*	46,50 %
Rauma	242,50 %	114,10 %	100,00 %	214,30 %

3. Kaupunkikohtainen tarkastelu

Kankaanpää



Kankaanpään tarkastelualueet

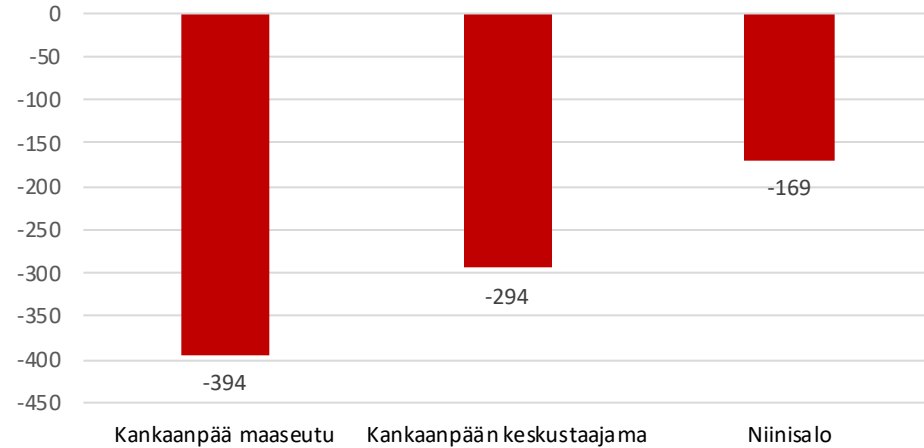
Tarkastelualueen nimi	Tarkastelualueen luokka	Väkiluku	Osa-alueet	Tarkastelualueen nimi	Tarkastelualueen luokka	Väkiluku	Osa-alueet
Kankaanpää maaseutu	Muut alueet	2640	214102016 Veneskoski	Kankaanpään keskustaajama	Keskustaajama	7947	214101001 Keskus
			214102017 Venesjärvi				214101002 Käpylä
			214102018 Alahonkajoki				214101003 Myllymäki
			214102019 Hapua				214101004 Tapala
			214102020 Kynnärjärvi				214101005 Järventausta
			214102022 Korvaluoma				214101006 Koskenoja
			214102023 Verttuu				214101007 Reima
			214102024 Vihteljärvi				214101008 Mettälänkangas
							214101009 Kärki
							214101010 Makkaramäki
							214101011 Lorvikylä
							214101012 Jyllinmäki
							214101013 Pansia
							214101014 Lohikko
				Niinisalo	Paikalliskeskus	581	214102021 Niinisalo

Kankaanpään alueiden väestönkehitys 2010-luvulla

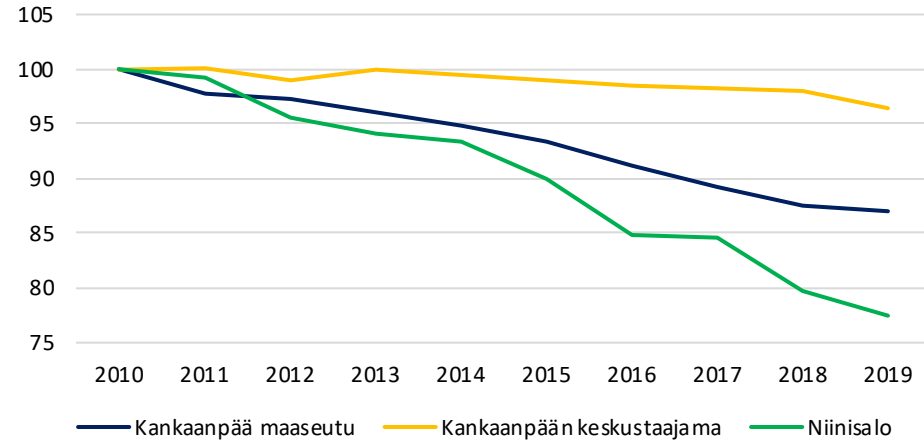
Viereisissä kuvioissa on kuvattu Kankaanpään alueiden väestönkehitystä 2010-luvulla. Ylemmässä kuviossa on kuvattu 2010-luvun absoluuttista väestönkehitystä ja alemmassa kuviossa 2010-luvun suhteellista väestönkehitystä indeksinä, jossa vuoden 2010 väkiluku saa arvon 100.

- Kaikkien Kankaanpään tarkastelualueiden väestönkehitys jäi merkittävän negatiiviseksi 2010-luvun aikana. Määrällisesti etenkin Kankaanpään maaseudun väestönkehitys jäi heikoksi, joskin myös keskustaajaman määrällinen väestönkehitys oli huomattavan negatiivista.
- Suhteellisen väestönkehityksen perusteella Kankaanpään väestönkehitys on huomattavan eriytynyt. Kankaanpään keskustaajaman suhteellinen väestön supistuminen oli maltillista: väkiluku laski 2010-luvun aikana 3,6 prosentilla. Suurin osa tästä supistumisesta tapahtui vuosien 2018-2019 välillä, vuosien 2010-2018 välillä Kankaanpään keskustan väkiluku laski vain 1,8 prosentilla. Kankaanpään maaseudun väestönkehitys oli taas vahvasti supistuvaa koko 2010-luvun ajan: koko ajanjakson aikana väkiluku supistui 13 prosentilla. Niinisalon väestönkehitys jäi vielä heikommaksi: paikalliskeskuksen väkiluku laski jopa 22,5 prosentilla 2010-luvun aikana.

Väestön määrällinen muutos 2010-2019



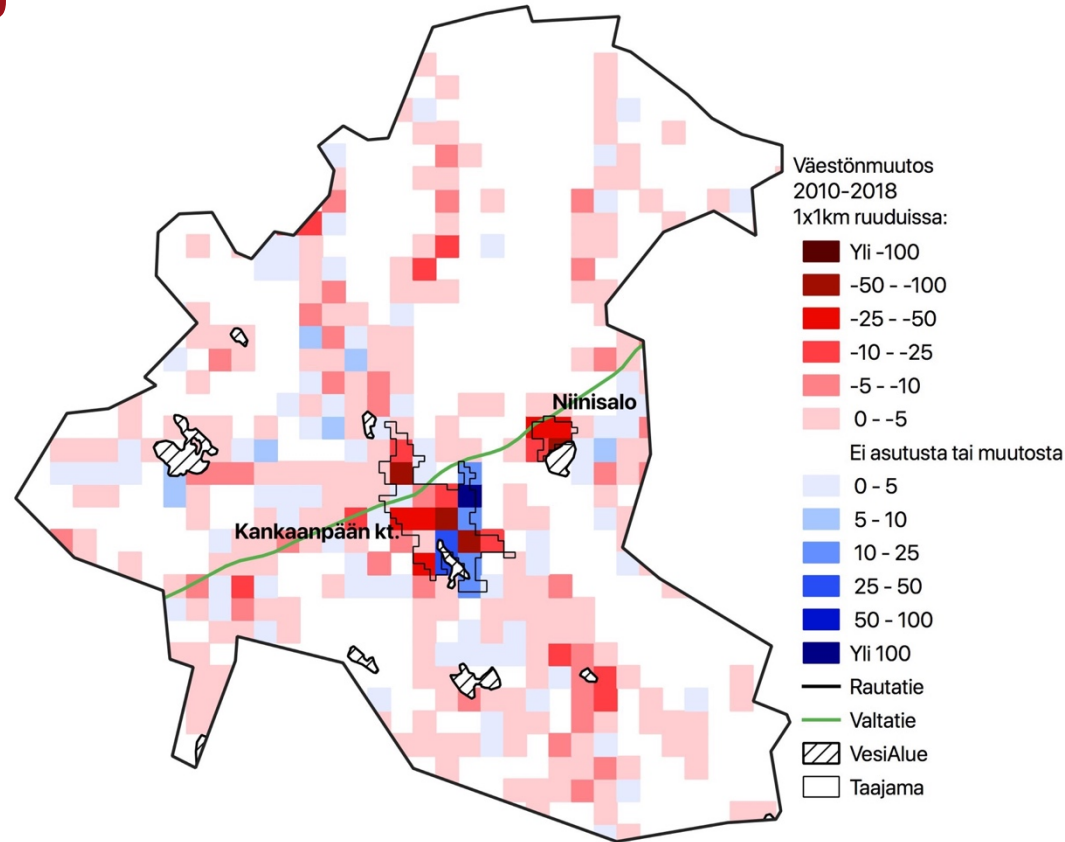
Väestönkehityksen indeksi 2010-2019 (2010=100)



Kankaanpään paikkatietoon perustuva väestönkehitys 2010 luvulla

Oheisessa kartassa kuvataan Kankaanpään sisäistä väestönkehitystä perustuen 1x1km väestöruutuihin vuosien 2010-2018 aikana.

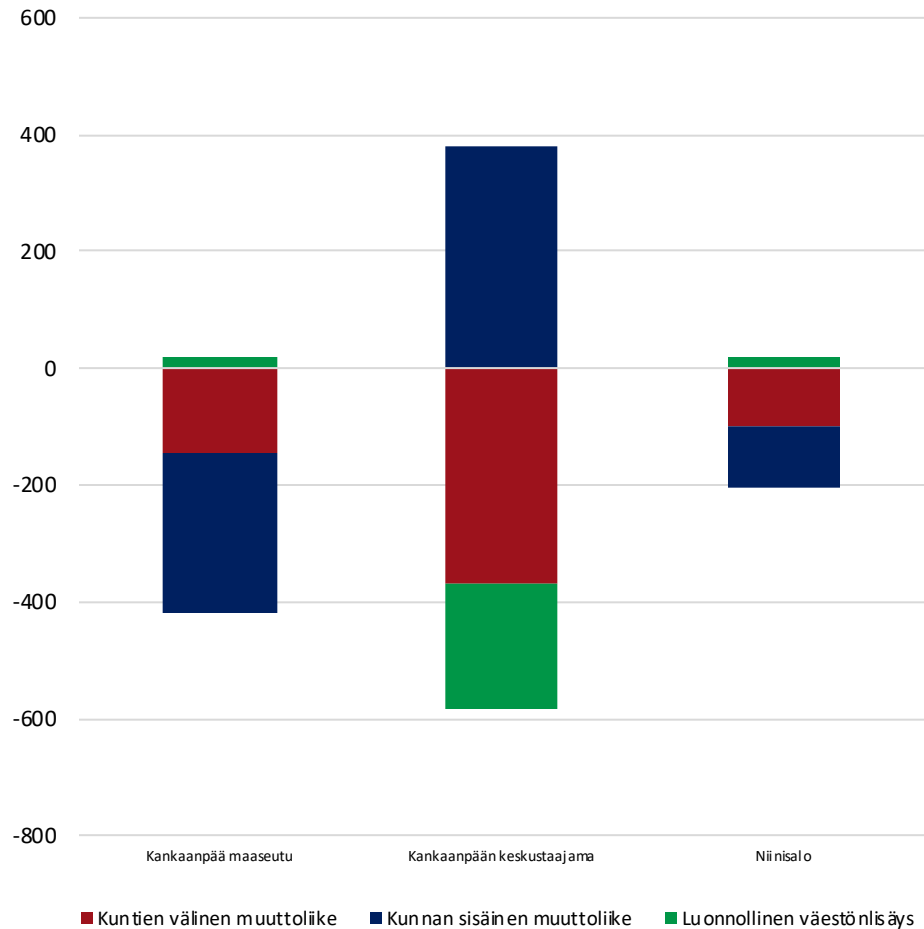
- Kankaanpään asutuista väestöruuduista 53 prosenttia oli supistuvia ja 27 prosenttia oli kasvavia 2010-luvulla. Kolmessa väestöruudussa väkiluku kasvoi yli 25 asukkaalla (yhdessä yli 100 asukkaalla), kun taas yhdeksässä väestö supistui yli 25 asukkaalla (neljässä yli 50 asukkaalla).
- Suurimmat muutokset tapahtuivat tiheimmin asutulla alueella, Kankaanpään keskustaajamassa. Ydinkeskustan alueella väestö supistui kohtuullisesti, ja Lohikko-Asevelikylän alueella väestö supistui merkittävästi. Kasvua tapahtui taas etenkin Kankaanpään keskustaajaman itäisellä reuna-alueella sekä Ruokojärven ympärillä.
- Niinisalon taajaman alueella väestö supistui merkittävästi kaikissa alueen väestöruuduissa ja kohtuullisesti myös ympäröivällä alueella. Haja-asutusalueella väestönkehitys vaihteli maltillisen supistumisen ja kasvun välillä, merkityksellistä supistumista tapahtui lähinnä Vihtelijärven ympäristössä.



Kankaanpään alueiden väestönmuutosten osatekijät 2010-2018

Oheisessa kuviossa on kuvattu Kankaanpään eri alueiden väestönkehityksen osatekijöitä 2010-luvulla. On huomionarvoista, että luonnollisessa väestönlisäyksessä on hieman epävarmuutta puuttuvien kuolleiden takia (6,0% Kankaanpäässä; kts. liite 2.). Lisäksi maahanmuutosta ei ole saatavilla osa-alueen tietoa.

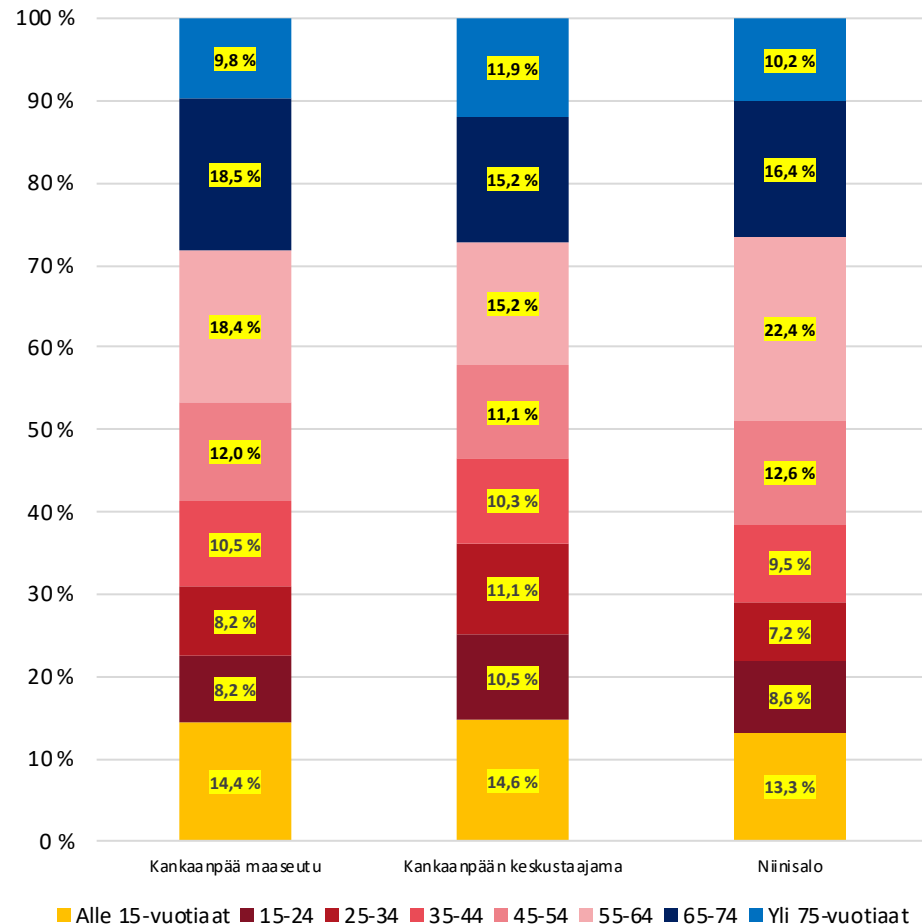
- Luonnollisen väestönlisäyksen vaikutus Kankaanpään eri tarkastelualueiden väestönkehitykseen oli vaihteleva: Kankaanpään maaseudulla ja Niinisalossa luonnollinen väestönlisäys kasvatti maltillisesti väestöä, kun taas Kankaanpään keskustaajamassa luonnollinen väestönlisäys supisti väestöä merkittävästi. Kankaanpään ja etenkin keskustaajaman luonnollinen väestönlisäys on heikentynyt voimakkaasti 2010-luvun aikana.
- Kuntien välinen muuttoliike supisti kaikkien Kankaanpään tarkastelualueiden väestöä 2010-luvulla. Kankaanpään keskustan muuttotappiot olivat määrällisesti suurimmat, mutta suhteessa asukasluvuun muita alueita pienemmät. Kankaanpää kärsi merkittäviä muuttotappiota nuorten (opiskelu)muuttoliikkeessä, mutta myös yli 25-vuotiaiden muuttoliike oli tappiollista.
- Kankaanpään sisällä tapahtuva muuttoliike keskittää väestöä keskustaajamaan, joka sai 2010-luvulla 380 henkilöä muuttovoittoa muusta Kankaanpäästä. Keskustaajaman saamat muuttovoitot muusta kunnasta selittävät keskustaajaman huomattavasti muita alueita vahvempaa väestönkehitystä 2010-luvun aikana.



Kankaanpään alueiden ikärakenne vuonna 2019

Viereisessä kuviossa kuvataan Kankaanpään eri alueiden väestön ikärakennetta vuonna 2019.

- Erot Kankaanpään eri tarkastelualueiden välillä olivat maltillisia kun tarkastellaan lasten osuutta väestöstä. Lasten osuus jäi matalimmaksi Niinisalossa, mutta eroa oli vain noin prosenttiyksikön verran Kankaanpään muihin alueisiin verrattuna.
- Työikäisen väestön osuus oli Niinisalossa hieman korostuneempi kuin muilla Kankaanpään alueilla: Niinisalon väestöstä 60,2 prosenttia oli vuonna 2019 työikäisiä, kun taas Kankaanpään keskustassa työikäisen väestön osuus oli 58,3 prosenttia ja Kankaanpään maaseudulla 57,3 prosenttia. Niinisalossa etenkin 55-64-vuotiaiden osuus oli erittäin korostunut, kun taas Kankaanpään keskustassa nuorten ja nuorten aikuisten osuus (15-34-vuotiaat) väestöstä oli huomattavasti korkeampi kuin Kankaanpään maaseudulla ja Niinisalossa.
- Erot eläkeikäisen väestön osuuksissa olivat suhteellisen maltillisia Kankaanpään eri alueilla. Keskustaajaman väestöstä 27,1 prosenttia oli yli 65-vuotiaita vuonna 2019, kun taas Niinisalon vastaava osuus oli 26,5 prosenttia ja Kankaanpään maaseudun osuus 28,3 prosenttia. Keskustan yli 75-vuotiaiden osuus oli kuitenkin jonkin verran korostuneempi kuin muilla alueilla, jota voi selittää esimerkiksi palveluasumisen ja ikäihmisten palveluiden keskittyminen keskustaajamaan. Tämä selittäisi myös osan keskustaajaman erittäin negatiivisesta väestönlisäyksestä muihin alueisiin verrattuna.



Liitteet ja lähteet

Liite 1. Puuttuva väestö

Kuviossa on kuvattu jokaisen seutukaupungin ”puuttuvan väestön” osuutta koko väestöstä vuonna 2019, eli väestöä, jonka asuinpaikka on tuntematon tai virheellinen. Tätä väestöä ei ole huomioitu seutukaupunkien sisäisessä analyysissä, sillä tuntemattoman väestön sijoittuminen voi vaihdella seutukaupungista toiseen, eikä oletettavasti jakaannu tasan eri alueille.

- Suurimmassa osassa seutukaupunkeja ”puuttuvan väestön” osuus on maltillinen, ainoastaan kolmessa kaupungissa yli 2 prosenttia väestöstä ”puuttuu” ja 31 seutukaupungissa alle joka sadas asukas ”puuttuu”. Matalista osuuksista huolimatta puuttuvan väestön vaikutus on huomionarvoinen.
- Puuttuvan väestön osuus on kohtuullisen ongelmallinen Akaalla ja Kalajoella, joissa tuntemattomalla alueella asuvan väestön osuus on kohtuullisen korkea. Savonlinnan osalta puuttuvan väestön osuus on erityisen haastava ja voi vaikuttaa merkittävästi tuloksiin. Savonlinnan korkea puuttuvan väestön osuutta selittää tuntemattomalla alueella asuvan väestön lisäksi virhe tilastoinnissa: kaikkien osa-alueiden väestön ja tuntemattomalla alueella asuvan väestön summa jää yli 2 000 henkilöä pienemmäksi kuin koko kunnan väestö; kaikissa muissa seutukaupungeissa osa-alueiden väestö + tuntemattomalla alueella asuva väestö on täysin sama kuin koko kunnan väestö.

Seutukaupunki	Puuttuva väestö 2019	Seutukaupunki	Puuttuva väestö 2019
Savonlinna	7,2 %	Hamina	0,9 %
Akaa	3,3 %	Varkaus	0,9 %
Kalajoki	2,9 %	Suonenjoki	0,9 %
Ikaalinen	1,7 %	Parainen	0,9 %
Kitee	1,4 %	Mänttä-Vilppula	0,9 %
Lohja	1,3 %	Huittinen	0,9 %
Sastamala	1,3 %	Jämsä	0,9 %
Saarijärvi	1,3 %	Rauma	0,8 %
Uusikaupunki	1,3 %	Kemi	0,8 %
Lieksa	1,3 %	Äänekoski	0,8 %
Kuusamo	1,2 %	Nivala	0,8 %
Laitila	1,2 %	Nurmes	0,7 %
Raasepori	1,2 %	Iisalmi	0,7 %
Kokemäki	1,2 %	Kauhajoki	0,7 %
Viitasaari	1,2 %	Alavus	0,7 %
Somero	1,2 %	Keuruu	0,7 %
Loimaa	1,2 %	Kristiinankaupunki	0,7 %
Parkano	1,2 %	Pieksämäki	0,7 %
Kemijärvi	1,1 %	Ähtäri	0,6 %
Valkeakoski	1,1 %	Pietarsaari	0,6 %
Riihimäki	1,1 %	Raaha	0,5 %
Alajärvi	1,1 %	Kauhava	0,5 %
Kankaanpää	1,0 %	Kurikka	0,5 %
Forssa	1,0 %	Ylivieska	0,4 %
Heinola	1,0 %	Oulainen	0,4 %
Paimio	0,9 %	Salo	0,3 %
Tornio	0,9 %	Kannus	0,3 %
Loviisa	0,9 %	Imatra	0,0 %

Liite 2. Puuttuvat kuolleet

Kuviossa on kuvattu kustakin seutukaupungeista osa-alueetasolla puuttuvat kuolleet.

- Puuttuvia kuolleita selittävät etenkin toisiin kuntiin hoitolaitoksiin, sairaaloihin, palveluasuntoihin ym. pysyvästi siirtynyt väestö. Jos toisessa kunnassa vakituisesti hoidossa oleva kuolee toisessa kunnassa hoidossa ollessa, hänet kirjataan kuolleeksi todellisessa kotikunnassaan, mutta osa-alueetasolla kuolema kirjataan tapahtuneeksi ”tuntematon” alueella. Merkittävästi pienempi osuus puuttuvista kuolleista perustuu tuntemattomaan asuinpaikkaan tai kuolemaan ulkomailla.
- Suurimmassa osassa seutukaupunkeja puuttuvien kuolleiden osuus on merkittävä. Pahimmillaan kuolleista puuttuu lähes viidesosa ja yhdessätoista seutukaupungissa yli kymmenesosa kuolleista on kirjattu ”tuntematon” -alueelle. Toisaalta osassa seutukaupunkeja tuntemattomien kuolleiden osuus on hyvin matala. Eroja selittänee erot ikäihmisten palvelutuotannossa ym.
- Puuttuvien kuolleiden osuus on tärkeä huomioida etenkin luonnollista väestönlisäystä tarkastellessa; kaikissa seutukaupungeissa luonnollinen väestönlisäys jää todellisuudessa esitettyä heikommaksi. Väestönkehitykseen täällä ei kuitenkaan ole vaikutusta, väestönkehityksessä vaikutus on huomioitu.

	Puuttuvia kuolleita kaikista kuolleista		Puuttuvia kuolleita kaikista kuolleista
Laitila	18,5 %	Tornio	4,8 %
Rauma	15,1 %	Kemijärvi	4,6 %
Mänttä-Vilppula	13,2 %	Alavus	4,5 %
Valkeakoski	11,3 %	Loviisa	4,3 %
Uusikaupunki	11,3 %	Iisalmi	4,3 %
Kristiinankaupunki	11,2 %	Oulainen	4,0 %
Suonenjoki	10,9 %	Kitee	3,9 %
Raasepori	10,8 %	Hamina	3,3 %
Lohja	10,4 %	Kalajoki	3,1 %
Sastamala	10,4 %	Kemi	3,0 %
Somero	10,0 %	Ähtäri	2,9 %
Ikaalinen	9,5 %	Nivala	2,8 %
Viitasaari	9,4 %	Kurikka	2,8 %
Parkano	9,3 %	Varkaus	2,5 %
Salo	9,0 %	Kannus	2,5 %
Akaa	8,3 %	Alajärvi	2,5 %
Loimaa	8,0 %	Nurmes	2,4 %
Saarijärvi	8,0 %	Lieksa	2,4 %
Savonlinna	8,0 %	Kokemäki	2,4 %
Äänekoski	7,9 %	Keuruu	2,4 %
Riihimäki	7,3 %	Pieksämäki	2,3 %
Imatra	7,2 %	Forssa	2,0 %
Paimio	7,1 %	Ylivieska	1,8 %
Kankaanpää	6,0 %	Kauhajoki	1,8 %
Jämsä	6,0 %	Kuusamo	1,7 %
Huittinen	5,9 %	Parainen	1,5 %
Pietarsaari	5,7 %	Kauhava	1,4 %
Raaha	5,5 %	Heinola	0,9 %

Tarkastelun lähteet

Kuntatason tarkastelu:

- Tilastokeskus, Statfin: väestörakenne (väestönkehitys 2010-luvulla)
- Tilastokeskus, Statfin: muuttoliike (kuntien välinen muuttoliike, nettomaahanmuutto, luonnollinen väestönlisäys, muuttoliike suunnan mukaan).

Osa-alueen tarkastelu:

- Tilastokeskus, väestörakenne-tietokanta 2015-2019; Tilastokeskus erillisaineisto; väestörakenne-tietokannan vuodet 2010-2014 (väestönkehitys osa-alueittain, ikärakenne osa-alueittain, kielirakenne ja vieraskielisten määrän kehitys osa-alueittain)
- Tilastokeskus, muuttoliike- ja väestönmuutokset -tietokanta: muuttoliike 2015-2018; Tilastokeskus, erillisaineisto; muuttoliike- ja väestönmuutokset vuodet 2010-2014 (kuntien välinen muuttoliike osa-alueittain).
- Tilastokeskus, muuttoliike- ja väestönmuutokset -tietokanta: syntyneet ja kuolleet 2015-2018; Tilastokeskus, erillisaineisto; muuttoliike- ja väestönmuutokset vuodet 2010-2014 (syntyvyys ja kuolleisuus osa-alueittain, hedelmällisyysasteet tarkastelualueittain (laskenta MDI)).
- Tilastokeskus, muuttoliike- ja väestönmuutokset -tietokanta: maakuntien sisäinen muuttoliike 2010-2018 (kuntien sisäinen muuttoliike osa-alueittain).
- Osa-alueiden luokittelu tarkastelualueeksi: Rasmus Aro (MDI)

Paikkatietoon perustuvat tarkastelut (ruutukartat):

- Väestöruutuaineisto 1x1km, Tilastokeskus
- Väestöruutuaineisto 5x5km, Tilastokeskus
- Rautatiet, valtatiet ja vesistöt, Maanmittauslaitos
- Taajama-alueet, SYKE
- Kaikki kartat piirretty QGIS3 ohjelmalla, kaikkien karttojen piirtäjä Rasmus Aro (MDI)