

Neoen Renewables Finland

Kankaanpää PV Plant

Ympäristöselvitys

[Publish Date]

Sisällysluettelo

1	Johdanto	1
2	Alueen nykytila	1
2.1	Sijainti ja maankäyttö	1
2.2	Luonnonolot	1
2.2.1	Kasvillisuus	1
2.2.2	Linnusto	2
2.2.3	Pinta- ja pohjavedet	2
2.2.4	Suojelualueet	3
2.3	Ympäristölupa	3

[Publish Date]

Kankaanpää PV Plant

1 Johdanto

Neoen Renewables Finland suunnittelee aurinkovoiman tuotantoalueen rakentamista Kankaanpään kunnassa sijaitsevan Tampionkeitaan alueelle. Voimalaitosten tuotantoteho on yhteensä 30-60 MW. Tampionkeidas sijaitsee noin 2 km Kankaanpään keskustasta kaakkoon. Tampionkeidas on kokonaisuudessaan noin 66 hehtaarin suuruinen suoallas, jota on muokattu voimakkaasti turvetuotannon vuoksi.

Tässä ympäristöselvityksessä todetaan karttojen, ilmakuvien ja paikkatietoaineistojen perusteella alueen luonnonolosuhteet. Alueelle ei ole tehty maastokäyntiä, koska vuodenajan vuoksi alue on lumipeitteinen. Lisäksi on todettu alueen ympäristölupien tilanne, vesiensuojelumääräykset ja määräykset alueiden jälkikäytöstä. Raportin on laatinut Liisa Karhu (FM) Finnish Consulting Group Oy:stä.

2 Alueen nykytila

2.1 Sijainti ja maankäyttö

Suunnittelualue sijaitsee Kankaanpäässä Satakunnan maakunnassa noin 2 km Kankaanpään keskustasta kaakkoon. Alue koostuu kahdesta kiinteistöstä, Marjaniemi 214-406-6-242 ja Kangas 214-406-4-152. Alueen pohjois-, itä- ja länsipuolelle sijoittuu metsää ja eteläpuolelle teollisuusalue. Alueen länsireunan läpi kulkee 110 kV voimajohto. Kiinteistöllä 214-406-6-242 on harjoitettu turvetuotantoa. Kiinteistöllä 214-406-4-152 on tehty kunnostustoimenpiteitä turvetuotantoa varten, mutta tuotantoa ei ole aloitettu.

2.2 Luonnonolot

2.2.1 Kasvillisuus

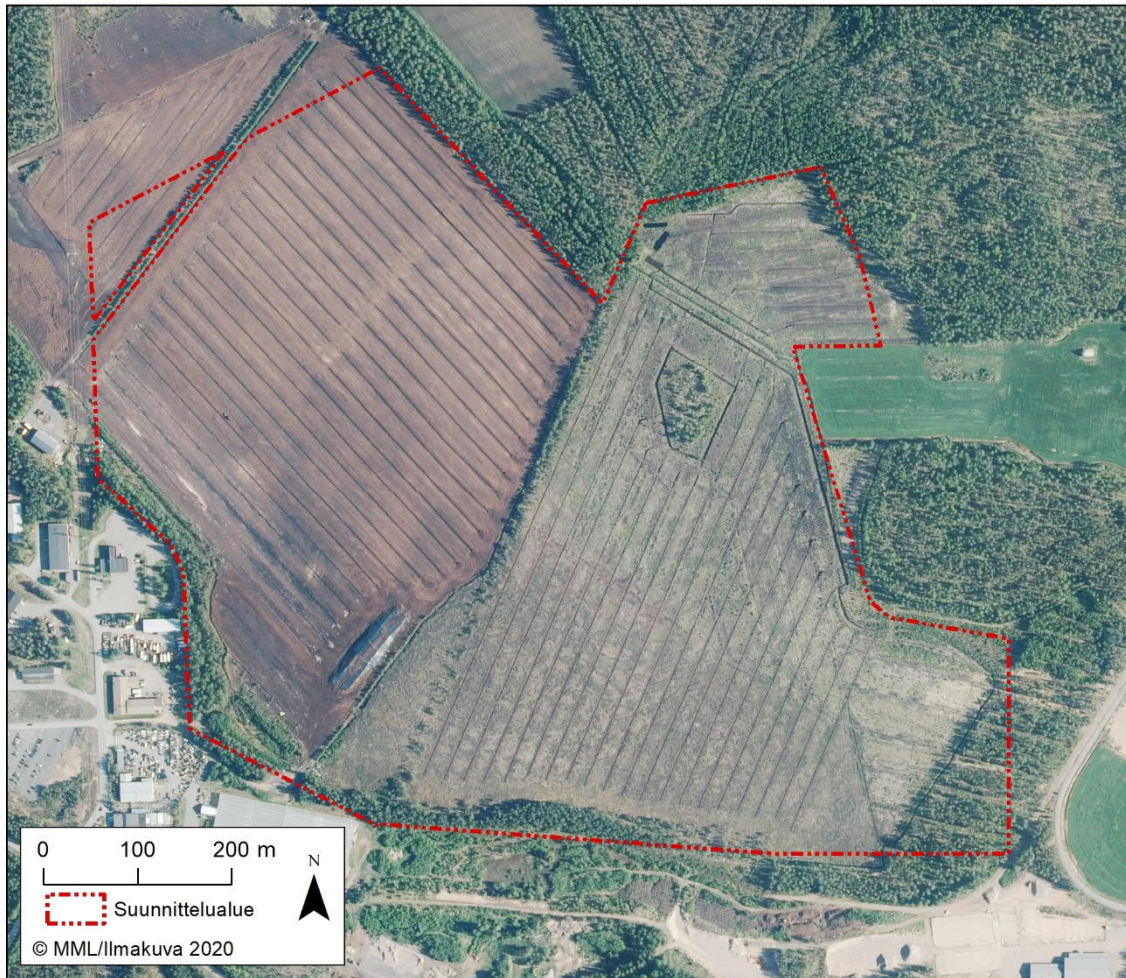
Alueen maankäytön ja ilmakuvien perusteella alue on kokonaisuudessaan hyvin voimakkaasti turvetuotannon muuttama. Kiinteistöjä erottaa kapea metsäkaistale, jonka molemmilla puolilla sijaitsevat kiinteistöt eroavat jonkin verran toisistaan viime vuosien maankäytön ja kasvillisuuden sukcession osalta. Suunnittelualueen eteläreunalle sijoittuu metsää.

Kiinteistöllä 214-406-6-242 on tuotettu turvetta viime vuosien aikana, minkä vuoksi alueella ei juuri ole kasvillisuutta. Kasvillisuutta on todennäköisesti vain ojien reunoilla ja sielläkin ainoastaan paikoin. Lajisto koostuu yleisistä kosteikkolajeista, kuten tupasvilla sekä puuvartisista, kuten hieskoivu.

Kiinteistö 214-4-6-5-152 on ojitettu turvetuotantoa varten, mutta siellä ei ole aloitettu turvetuotantoa. Alue on ilmakuvien perusteella alkanut tämän vuoksi kasvittua hiljalleen. Alueen kasvillisuus koostuu käytöstä poistuville turvetuotantoalueille ensimmäisenä tyyppillisesti kolonisoituvista lajeista, kuten yleisimmistä rahkasammalista, tupasvillasta ja saroista. Ilmakuvan perusteella alueella on i paikoin myös taimikkoa.

Alueiden kuivatus molemmilla kiinteistöillä on ilmakuvan perusteella edelleen tehokasta, sillä kummallakaan kiinteistöllä turvetuotantokentät eivät ole alkaneet merkittävästi vettyä.

[Publish Date]



Kuva 1. Suunnittelualue ilmakuvass

2.2.2 Linnusto

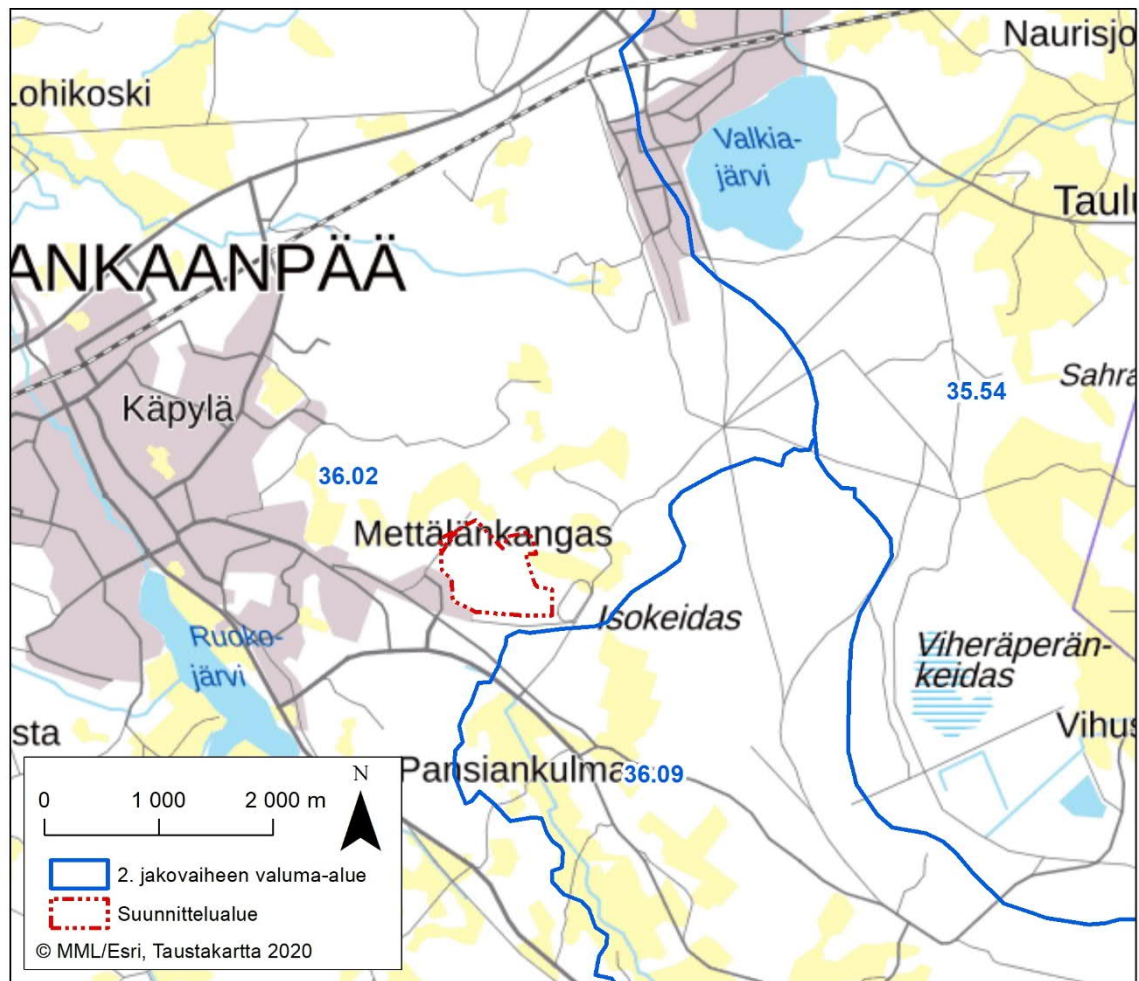
Alueella ei ole tehty linnustoselvitystä. Alueen maankäytön perusteella voidaan todeta, että alueen linnusto koostuu yleisimmistä lajeista. Alueen linnustotiheys on myös keskimääräistä alhaisempi, sillä turvetuotantoalueella soveltuvia pesimäpaikkoja on hyvin vähän.

2.2.3 Pinta- ja pohjavedet

Tampionkeidas kuuluu Karvianjoen valuma-alueeseen (36) ja siellä Inhottujärven-Ala-Honkajoen valuma-alueeseen (36.02) sekä edelleen Kynnärjärvenojan (36.026) valuma-alueeseen. Tampionkeitaan kuivatusvedet laskevat noin 8,5 km matkan Korvenojaa pitkin, joka laskee noin 4,5 km:n etäisyydellä Lohipurtoon. Lohipuro laskee noin 4 km:n etäisyydellä sijaitsevaan Kynnärjärveen.

Suunnittelualueen lähietäisyydellä ei ole pohjavesialueita. Lähin pohjavesialue on noin 1,5 km:n etäisyydellä sijaitseva Hämeen kangas-Niinisalo (0221403).

[Publish Date]



Kuva 2. Jakovaiheen 2 valuma-aluejako suunnittelualueella

2.2.4 Suojelualueet

Suunnittelualueen läheisyydessä ei sijaitse luonnonsuojelualueita tai Natura 2000 -suojelualueita. Lähin Natura-alue sijaitsee yli 20 km:n etäisyydellä.

2.3 Ympäristölupa

Tampionnevan alueella on 2 kpl toistaiseksi voimassa olevaa ympäristölupaa turvetuotantoon. Ympäristölupa Dnro ESAVI/69/04.08/2014 on myönnetty kiinteistölle 214-406-6-242 Marjaniemi. Ympäristölupa on myönnetty turvetuotantoon 21,92 hehtaarin alueelle. Alueella on tuotettu jyrshinturvetta kahdella tuotantolohkolla (19,22 ja 2,17 ha). Lisäksi alueeseen kuuluvat auma-alueet 0,60 ja 0,18 ha. Vesiensuojelutoimenpiteitä ovat sarkaoja-altaat, päistepidättimet, laskeutusallas sekä virtauksensäätöpädatot. Pintavalutuskenttä/kasvillisuusKenttä on kooltaan 1,11 ha eli 5,10 % valuma-alueesta.

Ympäristöluvan lupamääräyksen 17 mukaan tuotannosta poistettujen alueiden vedet on johdettava vesienkäsittelyrakenteiden kautta siihen asti, kunnes alueet ovat kasvipeitteisiä, kuitenkin vähintään kahden vuoden ajan, tai ne on siirretty pysyvästi muuhun käyttöön. Luvan saajan on esitettävä elinkeino-, liikenne- ja ympäristökeskukselle selvitys tuotannosta poistettujen alueiden tilasta ennen

[Publish Date]

vesien käsittelyn lopettamista. Tämän jälkeen tuotannosta poistettujen alueiden vedet voidaan ohjata vesien käsittelyn ohi elinkeino-, liikenne- ja ympäristökeskuksen hyväksymällä tavalla.

Ympäristölupa Dnro ESAVI 51/2016/2 on myönnetty 25,5 hehtaarin alueelle kiinteistölle 214-406-4-152 Kangas. Tuotantoalueen pinta-ala on 25,5 ha. Auma-alueen koko on noin 0,4 ha, suojavyöhykkeet tuotantoalueen ja eristysojien välissä noin 4,45 ha, varikkoalue noin 0,34 ha sekä laskeutusaltaiden ja kemikaloinnin tarvitsema alue noin 0,41 ha. Alueella ei ole aloitettu jyrshinturpeen tuotantoa. Vesienkäsittelyjärjestelmänä ovat sarkaoja-altaat, päistepidättimet, kaksi laskeutusallasta sekä virtauksensäätepadot ja pienkemikalointiasema.

Lupamääräyksen 17 mukaan tuotannosta poistettavat alueet on vuosittain ilmoitettava Varsinais-Suomen elinkeino-, liikenne- ja ympäristökeskukselle. Tuotannosta poistettujen alueiden vedet on johdettava vesienkäsittelyrakenteiden kautta siihen asti, kunnes alueet ovat kasvipeitteisiä, kuitenkin vähintään kahden vuoden ajan, tai ne on siirretty pysyvästi muuhun käyttöön. Luvan saajan on esitettävä elinkeino-, liikenne- ja ympäristökeskukselle selvitys tuotannosta poistettujen alueiden tilasta ennen vesien käsittelyn lopettamista. Tämän jälkeen tuotannosta poistettujen alueiden vedet voidaan ohjata vesien käsittelyn ohi elinkeino-, liikenne- ja ympäristökeskuksen hyväksymällä tavalla.