

Kankaanpään kaupunki

Kankaanpään Haukkasalon tuulivoimapuiston osayleiskaava

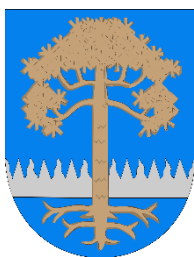
Osallistumis- ja arviointisuunnitelma

11.8.2022

Kankaanpään Haukkasalon tuulivoimapuiston osayleiskaava

1 Yhteystiedot

Kankaanpään kaupunki



Kankaanpään kaupunki

vt. Kaupunginarkkitehti

Janne Tuomisto

puh: 044 577 2732

janne.tuomisto@kankaanpaa.fi

Kuninkaanlähteenkatu 12, 3. krs

38700 Kankaanpää

kirjaamo@kankaanpaa.fi

Kaavoituksesta vastaava konsultti



FCG Finnish Consulting Group Oy

Projektijohtaja

Ville Ahvikko

Osmontie 34, PL 950, 00601 Helsinki

puh: +358 50 572 0520

ville.ahvikko@fcg.fi

Hankevastaava



Pohjan Voima Oy

Keilaranta 16,

02150 Espoo

Toimitusjohtaja

Tomi Mäkipelto

p. 050 370 4092

tomi.makipelto@pohjanvoima.fi

11.8.2022

Sisällysluettelo

1	Yhteystiedot.....	1
2	Osallistumis- ja arviointisuunnitelman tarkoitus.....	3
3	Suunnittelualue.....	3
4	Suunnittelutehtävä ja tavoitteet	4
5	Suunnittelun lähtökohdat	4
5.1	Suunnittelualueen nykytila.....	4
5.2	Valtakunnalliset alueidenkäyttötavoitteet.....	9
5.3	Maakuntakaava	10
5.4	Yleiskaavat ja asemakaavat	11
5.5	Maanomistus.....	13
5.6	Suunnittelualueen läheisyyteen sijoittuvat muut tuulivoimahankkeet	13
6	Selvitykset ja vaikutusten arviointi.....	15
6.1	Kaavoituksen ja YVA-menettelyn yhteensovittaminen	16
7	Osallistuminen ja vuorovaikutus	16
7.1	Osalliset	16
7.2	Osallistuminen	18
8	Suunnitteluvaiheet ja alustava aikataulu.....	18

11.8.2022

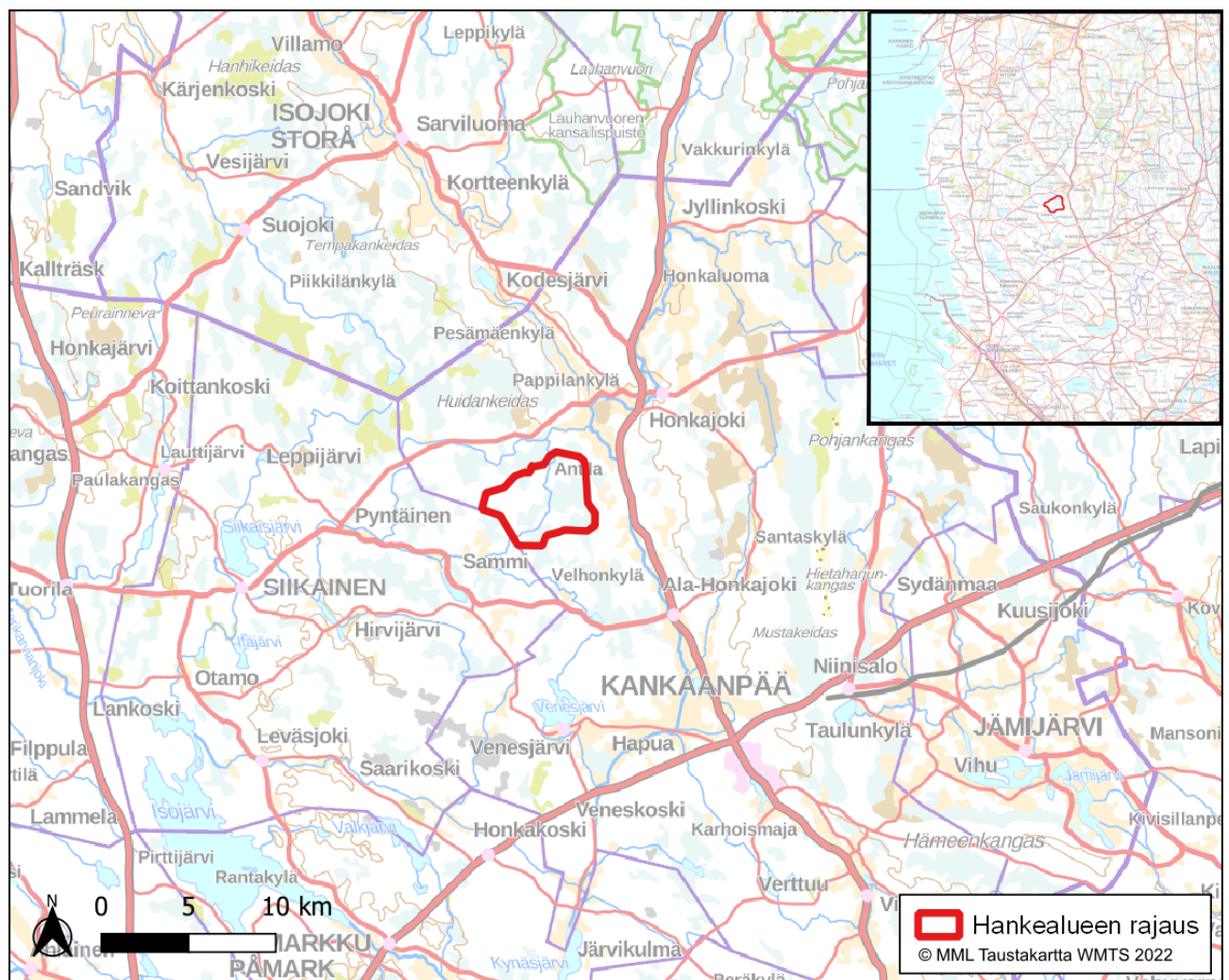
2 Osallistumis- ja arviointisuunnitelman tarkoitus

Maankäyttö- ja rakennuslain (MRL) 63 §:n mukaan tulee kaavoitustyöhön sisällyttää kaavan laajuuteen ja sisältöön nähden tarpeellinen suunnitelma osallistumis- ja vuorovaikutusmenettelystä sekä kaavan vaikutusten arvioinnista. Osallistumis- ja arviointisuunnitelma (OAS) asetetaan nähtäville kaavatyön aloitusvaiheessa. Osalliset voivat lausua mielipiteensä osallistumis- ja arviointisuunnitelmasta.

Osallistumis- ja arviointisuunnitelmassa kerrotaan mitä on suunnitteilla ja missä, ketkä ovat kaavatyön osalliset, milloin ja miten alueen suunnitteluun voi vaikuttaa, arvioitu aikataulu, suunnittelutyön lähtökohdat, tavoitteet ja työn aikana tehtävät selvitykset sekä vaikutusten arvioinnit.

Osallistumis- ja arviointisuunnitelmaa (OAS) tarkennetaan tarvittaessa kaavatyön edetessä.

3 Suunnittelualue



Kuva 1. Suunnittelualueen alustava rajaus.

Suunnittelualue sijoittuu Kankaanpään keskustaajaman luoteispuolelle, noin 16 kilometrin etäisyydelle. Suunnittelualue rajoittuu lounaasta Siikaisten kunnanrajaan. Siikaisten keskustaajama sijaitsee noin 16 kilometrin etäisyydellä suunnittelualueen lounaispuolella ja Isojoen keskustaajama noin 20

11.8.2022

kilometrin etäisyydellä suunnittelualueen pohjoispuolella (kuva 1). Haukkasalon tuulivoimapuisto kattaa noin 1 900 hehtaarin laajuisen alan. Suunnittelualue on pääosin metsätalousaluetta. Lisäksi suunnittelualueella on muutamia turvetuotantoalueita. Tuulivoimaloiden maa-alueet ovat pääosin yksityisten maanomistajien omistuksessa. Hankkeesta vastaava on tehnyt vuokrasopimuksia tuulivoima-alueiden maanomistajien kanssa.

Suunnittelualueen ympäristö on harvaan asuttua. Lähimmät asuinrakennukset sijaitsevat suunnittelualueen lounaispuolella, Itäluomankulman alueella. Suunnittelualueelle ei sijoitu asuinrakennuksia. Lähin asuinrakennus sijoittuu suunnittelualueen lounaispuolelle noin 500 metrin etäisyydelle. Alle kahden kilometrin etäisyydelle sijoittuu 91 asuinrakennusta ja 19 lomarakennusta. Suunnittelualueelle ei sijoitu myöskään lomarakennuksia. Lähin lomarakennus sijoittuu suunnittelualueen länsipuolelle noin 1,1 kilometrin etäisyydelle. Viiden kilometrin säteellä suunnittelualueesta sijaitsee 468 vakituista ja 122 lomarakennusta.

4 Suunnittelutehtävä ja tavoitteet

Pohjan Voima Oy suunnittelee tuulivoimapuistoa Kankaanpään kaupungin luoteisosaan, entisen Honkajoen kunnan alueelle (kuva 1.1). Suunnittelualueelle suunnitellaan enintään 18 uuden tuulivoimalan rakentamista. Suunniteltujen voimaloiden kokonaiskorkeus on korkeintaan 300 metriä. Suunniteltujen tuulivoimaloiden yksikköteho on noin 6–10 MW ja kokonaisteho on arviolta noin 108–180 MW.

Kankaanpään kaupunki on hyväksynyt kaavoitusaloitteen hankkeen osalta kaupunginhallituksen kokouksessa 1.11.2021 §405 (täydennys kaavoitusaloitteen hyväksyty 13.6.2022 §205). Osayleiskaava laaditaan siten, että sitä on mahdollista käyttää tuulivoimaloiden rakennuslupien perusteena MRL:n 77a §:n mukaisesti. Hankkeelle toteutetaan YVA-lain mukainen ympäristövaikutusten arviointimenettely, joka tavoitteellisesti tulee etenemään rinnakkain kaavamennettelyn kanssa. Osayleiskaava laaditaan oikeusvaikutteisena ja sen hyväksyy Kankaanpään kaupunginvaltuusto.

Tuulipuiston tavoitteena on edistää ilmastopoliittisia tavoitteita, joihin Suomi on sitoutunut. Osayleiskaavan suunnittelun tavoitteena on toteuttaa tuulivoimapuiston rakentaminen luonnonympäristön ominaispiirteet ja ympäristövaikutukset huomioon ottaen sekä lieventää rakentamisesta mahdollisesti aiheutuvia haitallisia vaikutuksia. Lisäksi osayleiskaavan tavoitteena on ottaa huomioon muut aluetta koskevat maankäyttötarpeet sekä suunnitteluprosessin kuluessa muodostuvat tavoitteet.

Suunnittelualue tarkentuu kaavoitusprosessin edetessä ja alueelle tehtyjen selvitysten tulosten perusteella.

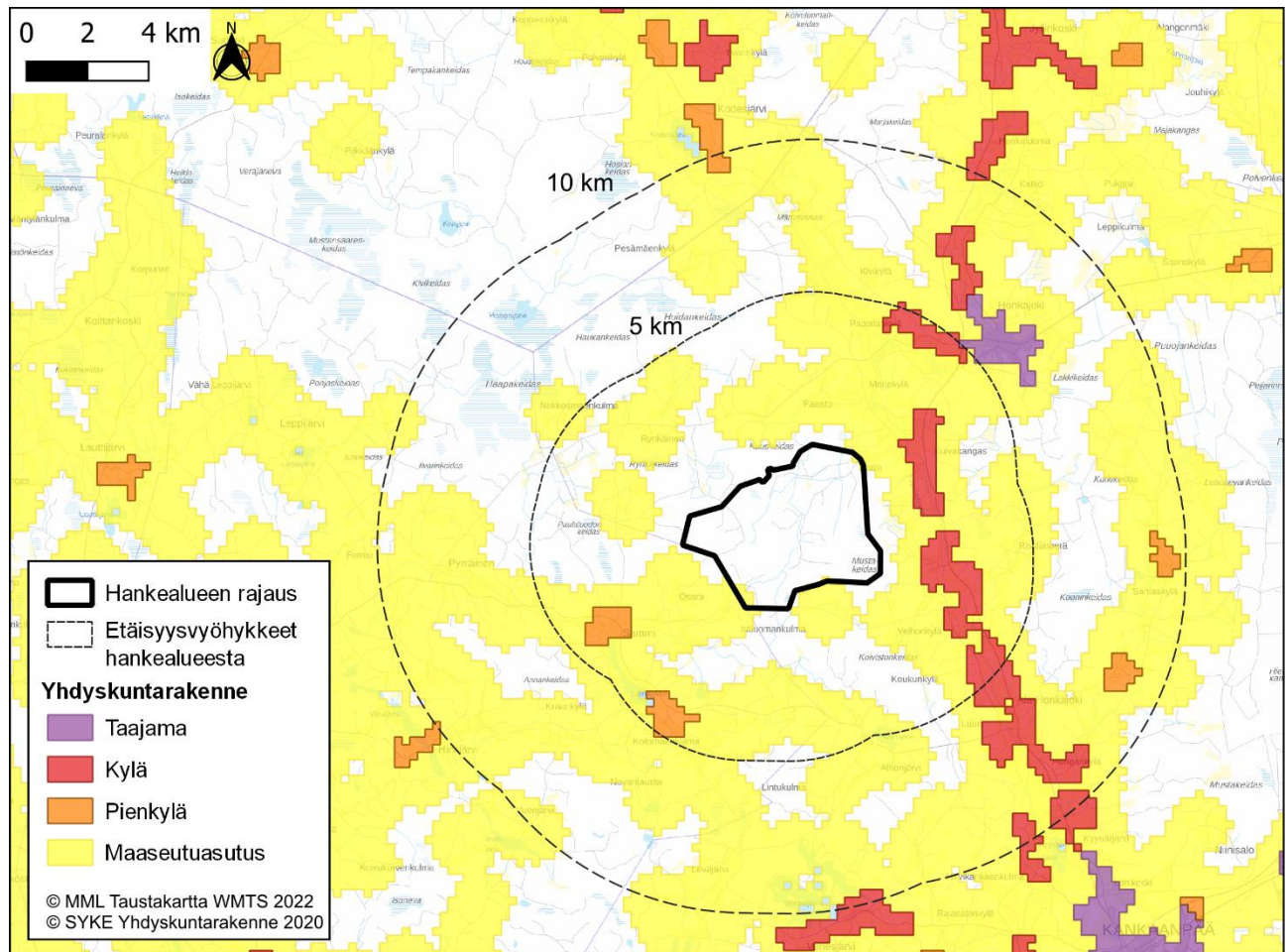
5 Suunnittelun lähtökohdat

5.1 Suunnittelualueen nykytila

Tuulivoimapuisto on metsätalousaluetta ja sen lähiympäristö on pääosin metsätalousaluetta ja maaseutua. Ojittamattomia soita sijoittuu etenkin suunnittelualueen etelä- ja länsiosiin. Suunnittelualueen itä- ja eteläosassa sijaitsee turvetuotantoalueita. Lähin taajama on Honkajoen taajama suunnittelualueen koillispuolella lähimmillään noin 4,9 kilometrin etäisyydellä. Kankaanpään keskustajaamaan suunnittelualueen kaakkoispuolella on matkaa lähimmillään noin 11,2 kilometriä. Kyläasutusta on suunnittelualueen itäpuolella Karvianjoen varrella lähimmillään noin 1,3 kilometrin etäisyydellä suunnittelualueen reunasta. Suunnittelualueen länsipuoli on pääosin maaseutusasutusta, mutta lounaispuolella sijaitsee paikoitellen pienkyläalueita, joissa maaseutumainen haja-asutus on tiivistynyt 20–39 asukkaan muodostamiksi asutusrykelmiksi.

11.8.2022

Suunnittelualueen ympäristö on harvaan asuttua (kuva 2). Lähimmät asuinrakennukset sijaitsevat suunnittelualueen lounaispuolella, Itäluomankulman alueella. Suunnittelualueelle ei sijoitu asuinrakennuksia. Lähin asuinrakennus sijoittuu suunnittelualueen lounaispuolelle noin 500 metrin etäisyydelle. Alle kahden kilometrin etäisyydelle sijoittuu 91 asuinrakennusta ja 19 lomarakennusta. Suunnittelualueelle ei sijoitu myöskään lomarakennuksia. Lähin lomarakennus sijoittuu suunnittelualueen länsipuolelle noin 1,1 kilometrin etäisyydelle. Viiden kilometrin säteellä Suunnittelualueesta sijaitsee 468 vakituista ja 122 lomarakennusta. Voimalat tullaan sijoittamaan siten, ettei melu ylitä 40 dB lähimpien asuin- ja lomarakennusten alueella.



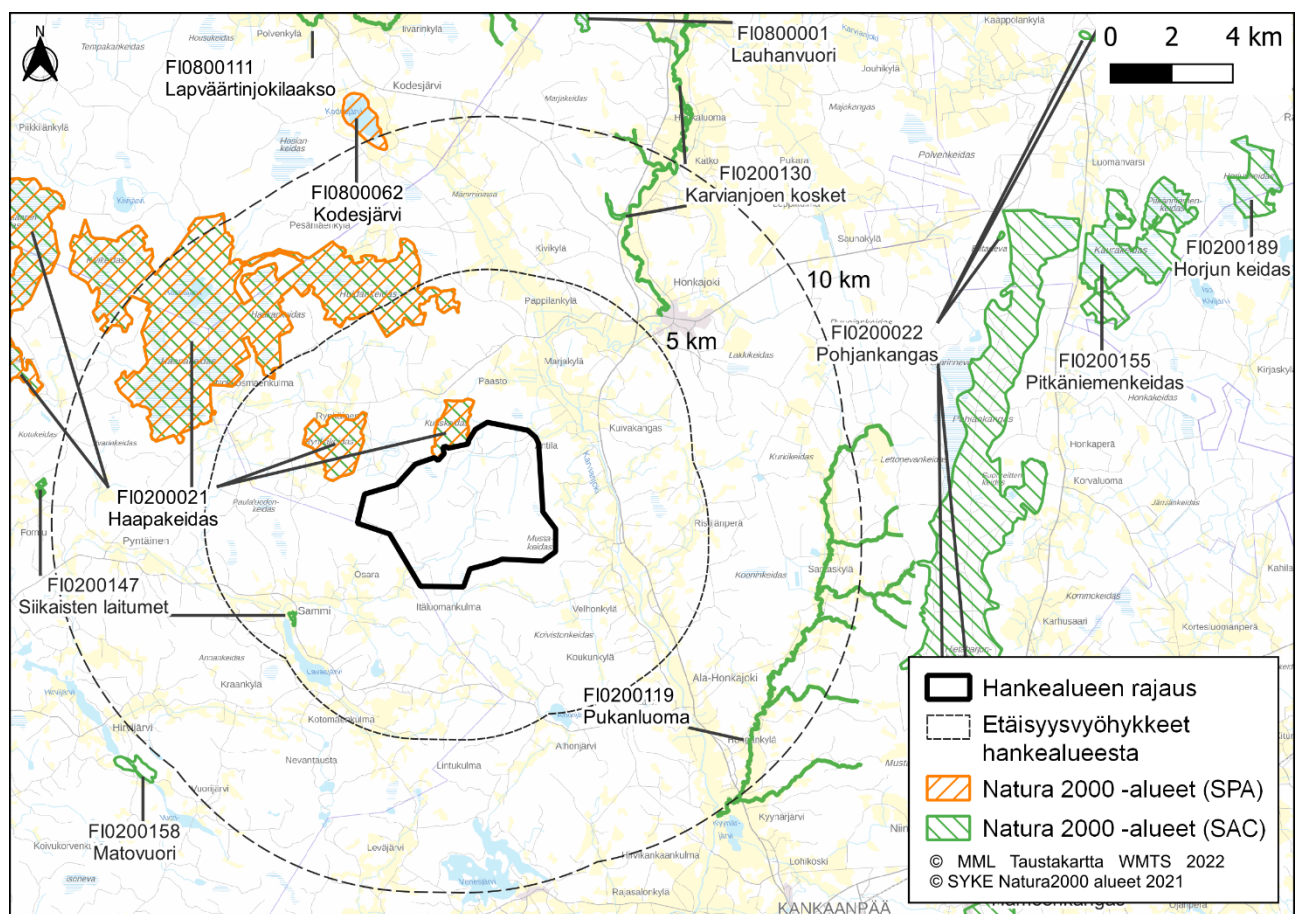
Kuva 2. Suunnittelualue suhteessa Suomen ympäristökeskuksen YKR-aineistoon.

Suunnittelualueen maaperä on pääasiassa sekalajitteisia maalajeja, paksuja turvekerrostumia, kalliopaljastumia ja kalliomaita. Maaperän pintaosissa esiintyy paikoin soistumia ja ohuita turvekerroksia. Maaperä ja maanpinnan muodot ovat melko vaihtelevia. Seudulla on kumpu- ja pohjamooreni- sekä kalliomaita. Soiden määrä on selvästi korkeampi kuin muualla Lounaismaalla. Aivan pohjoisessa on huomattava miltei idästä länteen kulkeva Hämeenkaan reunamuodostuma, joka ennen Kankaanpäästä kääntyy suoraan pohjoiseen Pohjankankaan saumamuodostumajaksoksi. Suunnittelualue sijoittuu korkeustasolle noin +85...+100 mpy. Maaston yleisviettosuunta alueella on lounaaseen. Suunnittelualueen korkeimmat maastonkohdat sijaitsevat Lehtisaaren ja Mustakeitaan alueiden itäpuolella.

11.8.2022

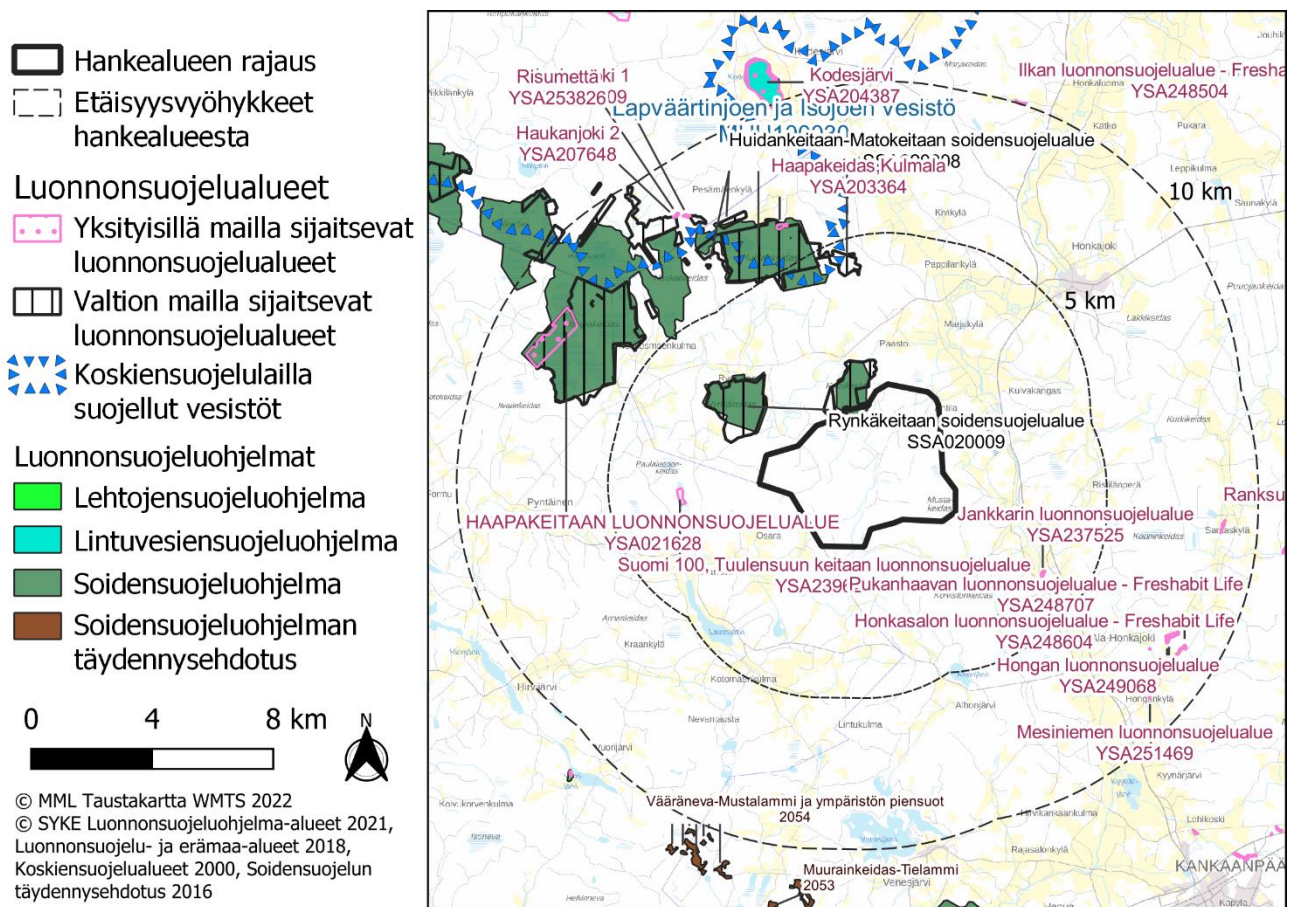
Suunnittelualueelle ei sijoitu Natura-alueita, mutta suunnittelualueen pohjoispuolelle, suunnittelualueen välittömään läheisyyteen sijoittuu Haapakeitaan Natura-alue (FI0200021). Haapakeitaan Natura-alueelle tehdään luonnonsuojelulain 65–66 § mukainen Natura-arviointi. Lisäksi suunnittelualueen läheisyyteen sijoittuvat mm. Siikaisten laitumet (FI0200147) noin 3,5 kilometrin etäisyydelle ja Karviajoen kosket (FI0200130) noin 5,7 kilometrin etäisyydelle (kuva 3).

Suunnittelualueen pohjoisosassa sijaitsee Haapakeitaan soidensuojelualue (SSA020007). Haapakeitaan soidensuojelualueesta noin 1,1 hehtaaria sijaitsee suunnittelualueen sisäpuolella. Suunnittelualueen välittömässä läheisyydessä sijaitsee myös Rynkäkeitaan soidensuojelualue (SSA020009). Lisäksi suunnittelualueen läheisyyteen sijoittuu lounaispuolella Suomi 100, Tuulensuun keitaan luonnonsuojelualue (YSA239627) noin 2,5 kilometrin etäisyydellä sekä kaakkoispuolella Jankkarin luonnonsuojelualue (YSA237525) noin 3,5 kilometrin etäisyydellä, jotka ovat yksityismailla sijaitsevia luonnonsuojelualueita (kuva 4).



Kuva 3. Natura-alueiden sijoittuminen suunnittelualueeseen nähden.

11.8.2022



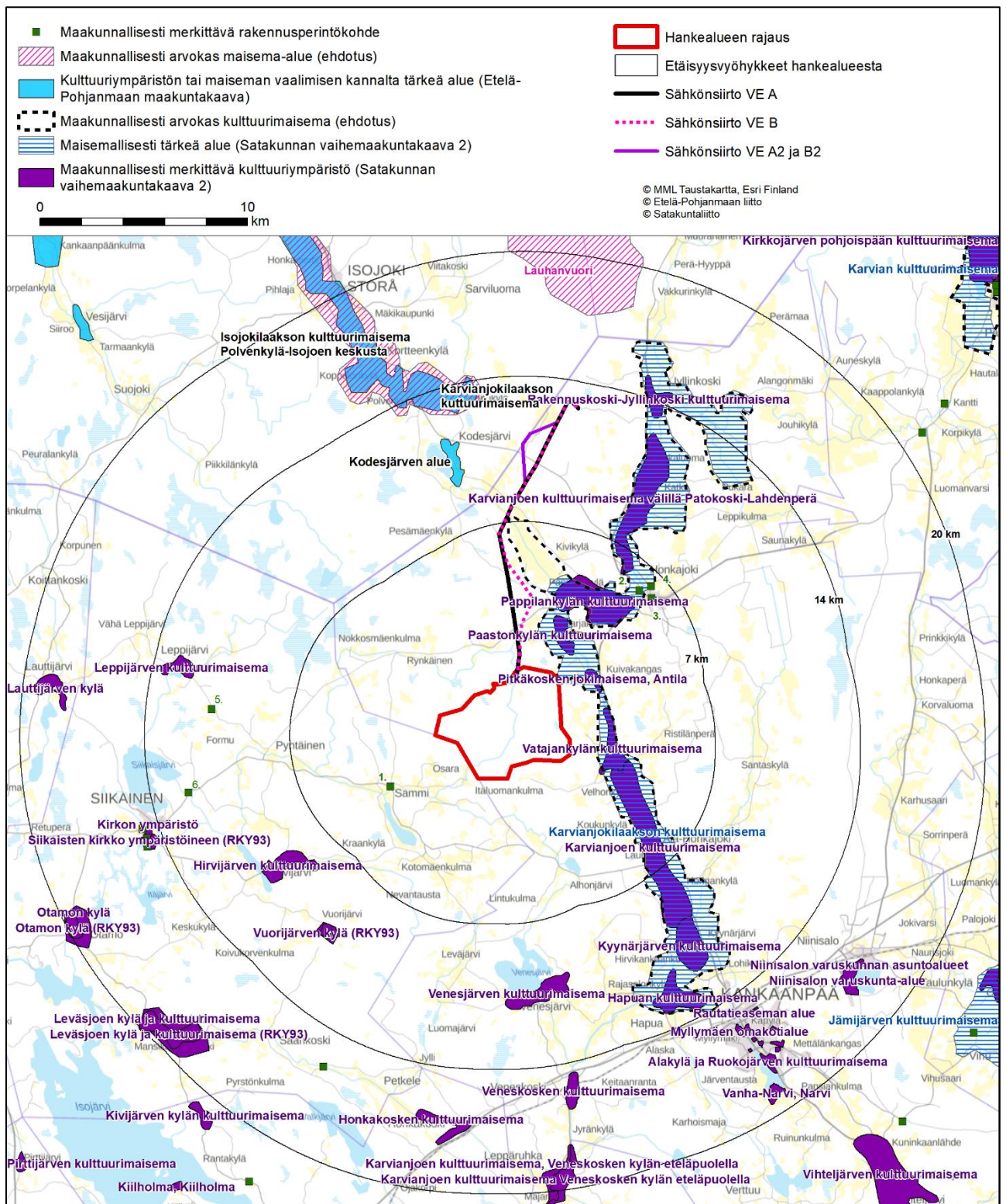
Kuva 4. Luonnonsuojelualueiden ja luonnonsuojeluohjelma-alueiden sijoittuminen suunnittelualueeseen nähden.

Suunnittelualueen lähiympäristössä ei sijaitse valtakunnallisia maisema-alueita. Lähin valtakunnallisesti arvokas maisema-alue, Vihteljärven vesireitin ja Riihonlahden kulttuurimaisemat, sijaitsee lähimmillään noin 22,7 kilometrin etäisyydellä suunnittelualueesta.

Maakunnallisesti arvokkaita maisema-alueita on alle 14 kilometrin etäisyydellä Suunnittelualueesta kolme (kuva 5). Suunnittelualueen itäpuolella suunnittelualueen välittömässä läheisyydessä (0,0 km etäisyys) sijaitsee Karvianjokilaakson kulttuurimaisema, joka on maisemallisesti tärkeä alue. Lisäksi alle 14 kilometrin etäisyydellä sijaitsevat Kodesjärven alue (9,2 km etäisyys) ja Isojokilaakson kulttuurimaisema, Polvenkylä-Isojoen keskusta (12,7 km etäisyys).

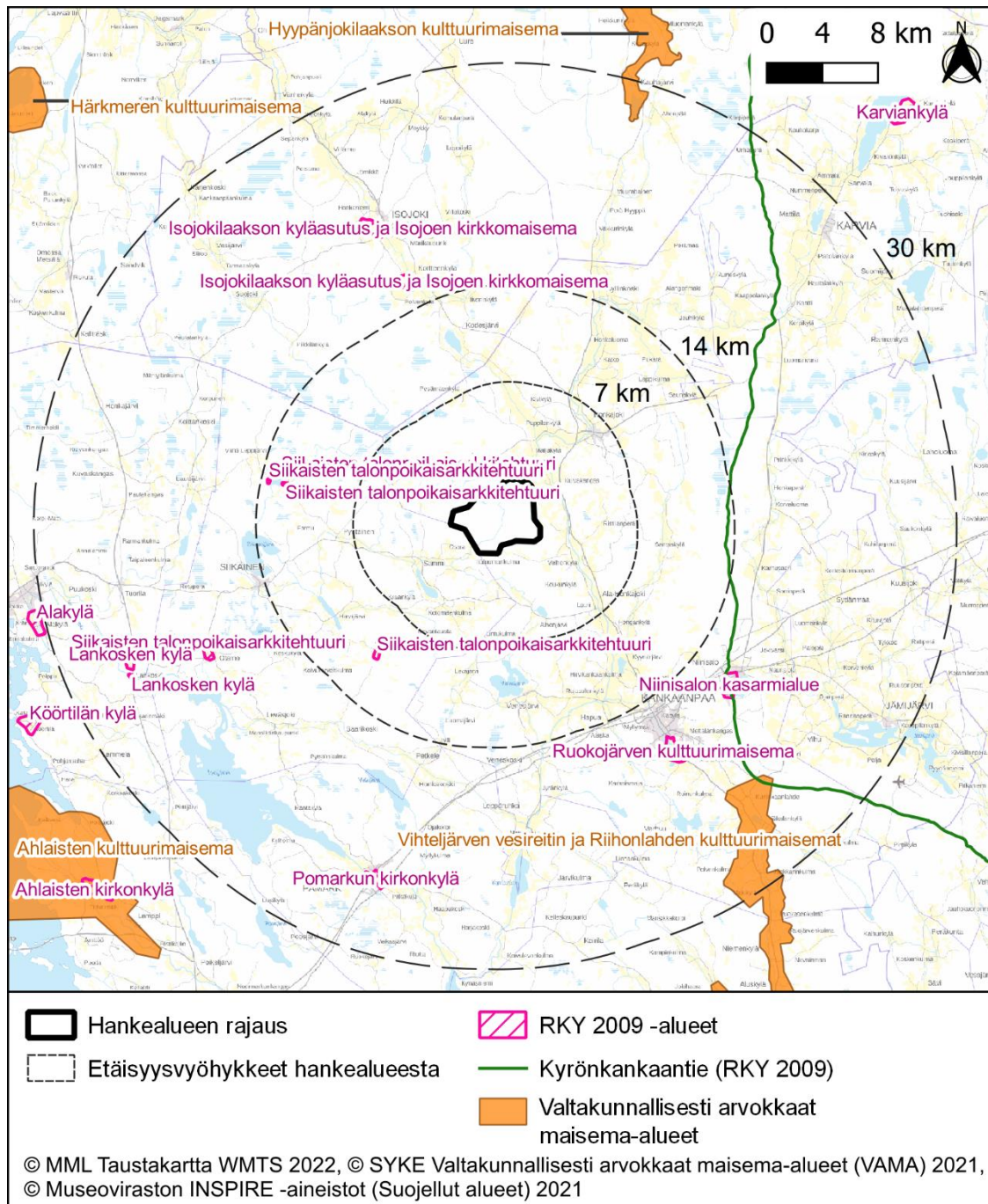
Valtakunnallisesti merkittävät rakennetut kulttuuriympäristökohteet antavat alueellisesti, ajallisesti ja kohdetyypeittäin monipuolisen kokonaiskuvan maamme rakennetun ympäristön historiasta ja kehityksestä. Valtakunnallisesti merkittäviä rakennettuja kulttuuriympäristöjä (RKY 2009) ei sijoitu Suunnittelualueelle eikä sen lähialueelle (0–7 km etäisyys). Lähimmät RKY 2009 –kohteet ovat Siikaisen talonpoikaisarkkitehtuuri lähimmillään noin 10,0 kilometriä suunnittelualueen rajasta ja Hämeenkaan- ja Kyrönkaantie noin 13,4 kilometriä suunnittelualueen rajasta. 14–30 kilometrin etäisyydelle Suunnittelualueesta sijoittuu lisäksi viisi RKY 2009 –kohdetta (kuva 6).

11.8.2022



Kuva 5. Maiseman ja kulttuuriympäristön maakunnallisesti arvokkaat alueet ja kohteet.

11.8.2022



Kuva 6. Maiseman ja kulttuuriympäristön valtakunnallisesti arvokkaat alueet ja kohteet.

5.2 Valtakunnalliset alueidenkäyttötavoitteet

Valtakunnalliset alueidenkäyttötavoitteet (VAT) ovat osa maankäyttö- ja rakennuslain mukaista alueidenkäytön suunnittelujärjestelmää. Maankäyttö- ja rakennuslain 24 §:n mukaan tavoitteet on otettava huomioon ja niiden toteuttamista on edistettävä maakunnan suunnittelussa, kuntien

11.8.2022

kaavoituksessa ja valtion viranomaisten toiminnassa. Uudet valtakunnalliset alueidenkäyttötavoitteet ovat tulleet voimaan 1.4.2018.

Hanketta koskevat seuraavat voimassa olevat valtakunnalliset alueidenkäyttötavoitteet:

- Toimivat yhdyskunnat ja kestävä liikkuminen
- Terveellinen ja turvallinen ympäristö
- Elinvoimainen luonto- ja kulttuuriympäristö sekä luonnonvarat
- Uusiutumiskykyinen energiahuolto

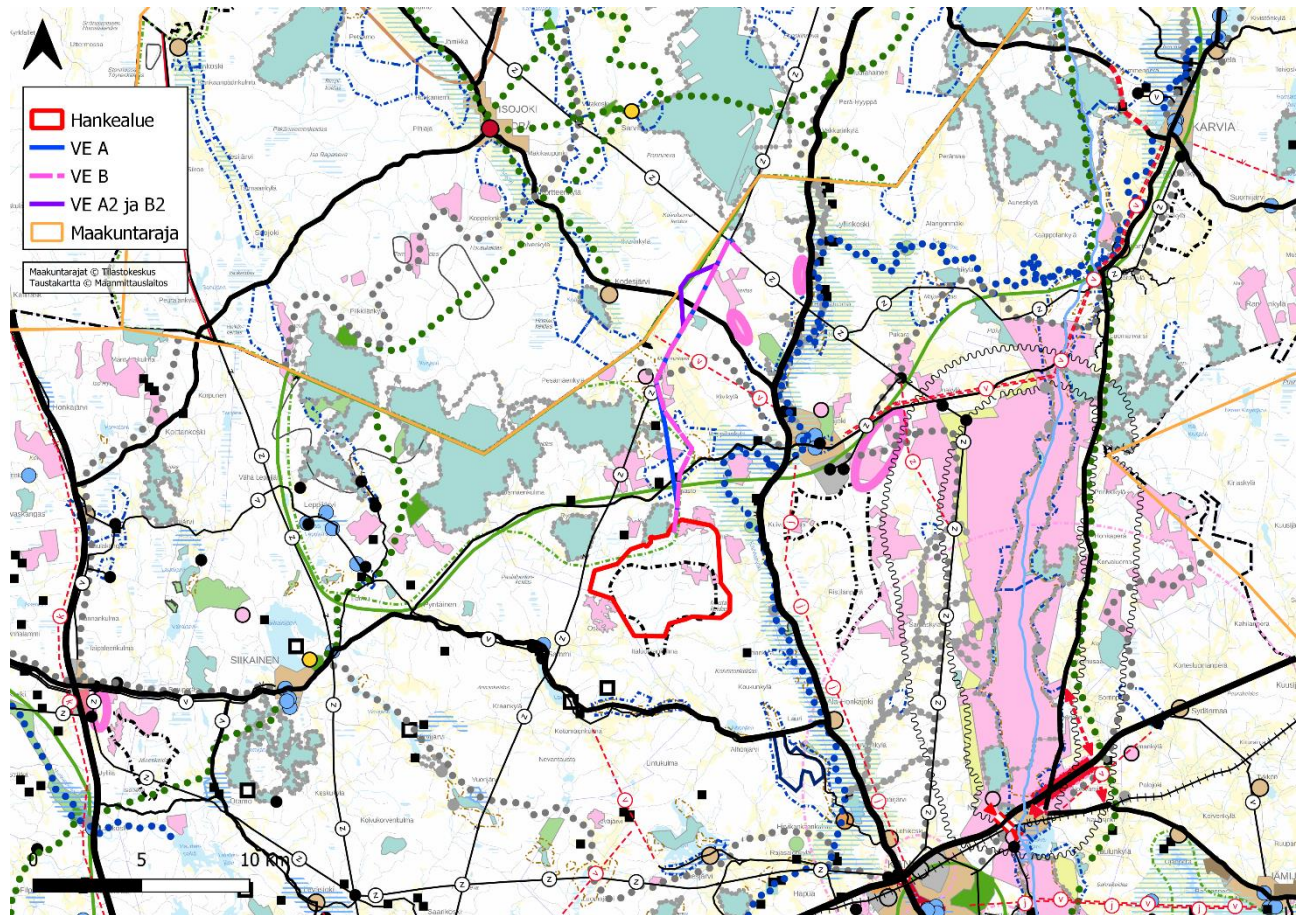
5.3 Maakuntakaava

Kankaanpään kaupunki kuuluu Satakuntaan, jonka alueella on voimassa kolme maakuntakaavaa. Satakunnan maakuntakaava, joka on hyväksytty Satakunnan maakuntavaltuustossa (SK MKV) 17.12.2009. Ympäristöministeriö vahvisti Satakunnan maakuntakaavan 30.11.2011 ja kaava on tullut lainvoimaiseksi Korkeimman hallinto-oikeuden (KHO) 13.3.2013 tekemällä päätöksellä. Satakunnan maakuntakaava kumoaa alueella aiemmin voimassa olleen Satakunnan 2. ja 5. seutukaavan sekä Kii-koisten kunnan alueella voimassa olleen Pirkanmaan 3. seutukaavan. Maakuntakaavassa on valtakunnallisten alueidenkäyttötavoitteiden mukaisesti osoitettu tuulivoiman hyödyntämiseen parhaiten soveltuvat alueet. Satakunnan maakuntakaavaa varten on laadittu erillinen Satakunnan tuulivoimala-alueiden selvitys. Maakunnassa on myös voimassa Satakunnan vaihemaakuntakaava 1 (SK MKV 13.12.2013, KHO, 6.5.2016) ja Satakunnan vaihemaakuntakaava 2 (SK MKV 17.5.2019).

Haukkasalon tuulivoimapuisto sijoittuu suurelta osin maakuntakaavaan merkitylle tuulivoima-alueelle (tv1). Tv1 -merkinnällä osoitetaan tuulivoimatuotannon suunnitteluun soveltuvia alueita. Määräyksen mukaan tuulivoimalat tulee sijoittaa keskitetysti usean tuulivoimalan muodostamiin ryhmiin ja niin lähelle toisiaan kuin energiantuotannon taloudellisuus huomioiden on mahdollista. Tuulivoimapuiston pohjoisreunassa pieni alue sijoittuu matkailun vetovoima-alueelle mv (kuva 7).

Hankkeen sähkönsiirtoreittivaihtoehto VE A2 ja 2B kulkevat noin 100 metriä Etelä-Pohjanmaan maakuntakaavan alueella.

11.8.2022



Kuva 7. Suunnittelualueen sijainti Satakunnan ja Etelä-Pohjanmaan maakuntakaavoissa. Suunnittelualue on rajattu punaisella.

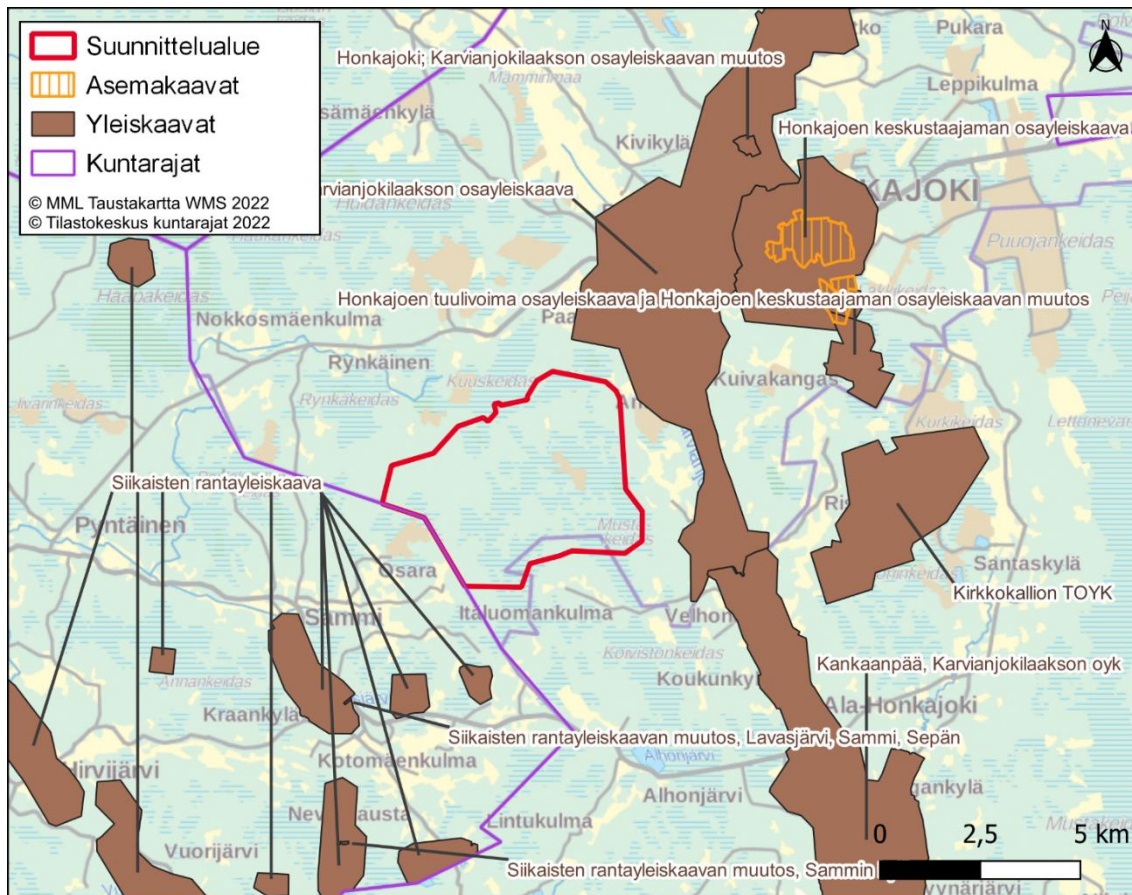
5.4 Yleiskaavat ja asemakaavat

Suunnittelualueella ei ole voimassa olevia yleiskaavoja. Hankkeen sähkösiirtoreitti kulkee vireillä olevan Marjakeitaan tuulivoimapuiston osayleiskaavan alueelta. Suunnittelualueen läheisyydessä lähellä olevat osayleiskaava-alueet ovat Karvianjokilaakson osayleiskaavan eteläosa 2002 (kvalt 4.3.2002) ja Karvianjokilaakson osayleiskaavan pohjoisosa 2002 (kvalt 4.3.2002), jotka sijoittuvat noin 0,4–2,5 kilometrin päähän Suunnittelualueen kaakkois- ja itärajalta (kuva 8).

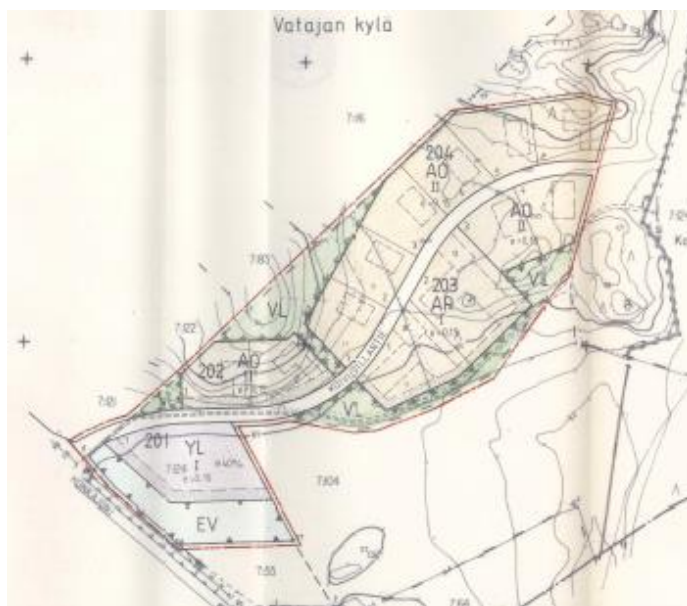
Isojoen puolella lähin voimassa oleva yleiskaava, Mäkikaupungin osayleiskaava 2020 (kvalt 20.4.2009), sijoittuu pohjoisessa noin 10 kilometrin päähän Suunnittelualueen sähkösiirtoreitistä ja kuntien välisestä rajasta.

Suunnittelualueella ei ole voimassa olevia tai vireillä olevia asemakaavoja. Lähin asemakaavoitettu alue sijoittuu Honkajoen keskustaajaman alueelle noin 5 kilometrin etäisyydelle suunnittelualueen rajan kaakkoisreunasta. Suunnittelualueen läheisyydessä, Vatajankylän kaakkoispuolella, Koivusillantie ja Rimpisen tiehän tukeutuen on kaksi osittain toteutunutta rakennuskaavaa 1990-luvulta (kuvat 9 ja 10).

11.8.2022

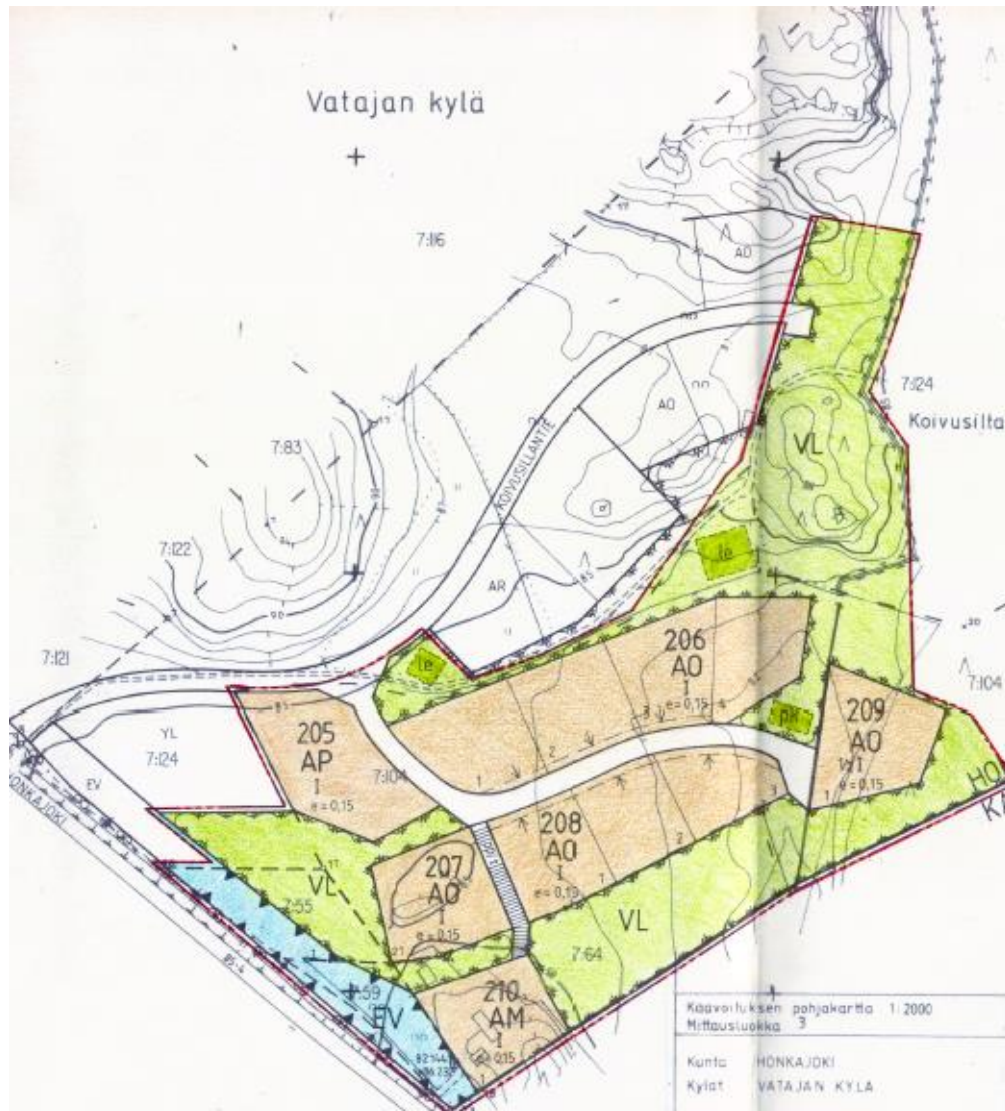


Kuva 8. Tuulivoimapuiston lähialueen yleis- ja asemakaavojen rajaukset.



Kuva 9. Kuvaote Koivusillantien asemakaavasta

11.8.2022



Kuva 10. Ote Rimpisentie asemakaavasta

5.5 Maanomistus

Tuulivoimapuiston maa-alueet ovat pääosin yksityisten maanomistajien omistuksessa. Yksityisten maanomistajien kanssa laaditaan tarvittavat maanvuokrasopimukset.

5.6 Suunnittelualueen läheisyyteen sijoittuvat muut tuulivoimahankkeet

Haukkasalon hankkeen läheisyyteen (alle 30 km) sijoittuu kuusi toiminnassa olevaa tuulivoimapuistoa, joista lähimmät ovat Kirkkokallion (etäisyys 5,4 km) ja Kooninkallion (etäisyys 5,8 km) tuulivoimapuistot. Haukkasalon hankkeen lisäksi alueella sijaitsee myös muita YVA- ja kaavoitusvaiheessa

11.8.2022

Kauempana olevat tuulivoimapuistohankkeet otetaan huomioon vaikutusten arvioinnissa siinä mit-takaavassa kuin mahdollisia yhteisvaikutuksia arvioidaan voivan aiheutua.

6 Selvitykset ja vaikutusten arviointi

Vaikutusten arviointi on osa tuulivoimarakentamisen suunnittelua. Vaikutusten selvittämisen tarkoi-tuksena on jo suunnittelun aikana saada tietoa suunnitteluratkaisujen merkityksestä ja siten parantaa lopullisen suunnitelman laatua. Vaikutusten selvittäminen perustuu alueelta käytössä oleviin perus-tietoihin, alueella suoritettuihin maastokäynteihin, osallisilta saataviin lähtötietoihin, lausuntoihin ja huomautuksiin sekä laadittavien suunnitelmien ympäristöä muuttavien ominaisuuksien analysoin-tiin.

Merkittävien tuulivoimahankkeiden ympäristövaikutukset arvioidaan YVA-lain mukaisessa ympäris-tövaikutusten arviointimenettelyssä. Kankaanpään Haukkasalon alueelle suunniteltu tuulivoima-puisto ylittää YVA-hankeluettelon (1.2.2019) mukaisen rajan, jonka mukaan tuulivoimalahankkeissa sovelletaan ympäristövaikutusten arviointimenettelystä annetun lain mukaista arviointimenettelyä, kun yksittäisten laitosten lukumäärä on vähintään 10 kappaletta tai kokonaisteho vähintään 45 me-gawattia.

Haukkasalon hankkeen ennalta arvioidut painopistealueet vaikutustenarvioinnille ovat hankkeen maakunnalliset/seudulliset kokonaisvaikutukset, maisemavaikutukset lähimpiin kyliin ja muulle lähi-asutukselle, maisemavaikutukset Natura- ja suojelualueille, linnustovaikutukset, meluvaikutukset, sähkönsiirron vaikutukset ja yhteisvaikutukset muiden hankkeiden kanssa. YVA- ja kaavoitusproses-sien aikana arvioidaan myös hankkeen suhdetta yleiskaavoitusta ohjaaviin suunnittelutasoihin.

Sähkönsiirron osalta ympäristövaikutusten ennakoidaan kohdistuvan metsätalouteen. Kokonaisuu-nessaan laajana hankkeena vaikutukset alueen elinkeinoelämään ja aluetalouteen ovat merkittävät varsinkin hankkeen rakennusvaiheessa työllisyyden kannalta sekä käytön aikana kuntatalouden kan-nalta. Arviointityön perusteella hankkeen vaikutusalueet tarkentuvat ja saattavat laajentua tai rajau-tua tässä suunnitelmassa arvioidusta.

YVA-menettelyn yhteydessä tehdään inventointeja ja selvityksiä, jotka palvelevat myös laadittavaa osayleiskaavaa. Selvitykset vastaavat yleisiä, tuulivoimaa varten laadittavia selvityksiä. Haukkasalon hankkeen erityisesti painotettavat, merkittävimmiksi ennakoitavat vaikutukset on **tummennettu**:

- **vaikutukset maisemaan**
- **vaikutukset lähialueiden Natura-alueiden suojeluarvioihin ja linnustoon**
- **vaikutukset pesimä- ja muuttolinnustoon**
- **vaikutukset ihmisten terveyteen, elinoloihin ja viihtyvyyteen**
- **yhteisvaikutukset muiden hankkeiden kanssa, mukaan lukien sähkönsiirto**
- melun ja varjon vilkkumisen vaikutukset
- ilmastovaikutukset
- sähkönsiirron vaikutukset
- vaikutukset maankäyttöön
- vaikutukset muinaismuistoihin ja alueen kulttuurihistoriaan
- vaikutukset rakennuspaikkojen luonnonympäristöön
- vaikutukset elämistöön ja EU:n luontodirektiivin liitteen IV(a) lajeihin

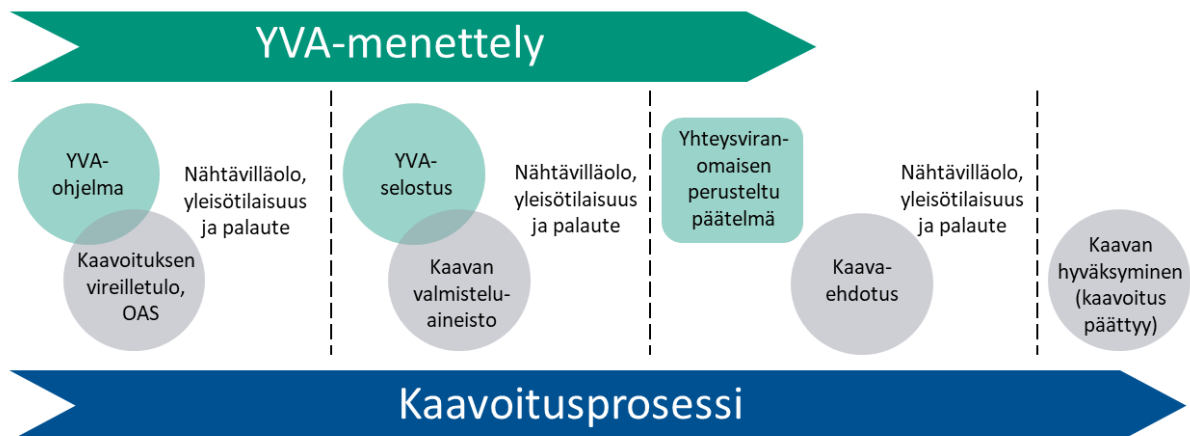
11.8.2022

6.1 Kaavoituksen ja YVA-menettelyn yhteensovittaminen

YVA-lain (5.5.2017/252) 5 §:n mukaan "yhteisviranomaisen, kaavaa laativan kunnan tai maakunnan liiton ja hankkeesta vastaavan on oltava riittävässä yhteistyössä hankkeen arviointimenettelyn ja kaavoituksen yhteensovittamiseksi".

Ympäristövaikutusten arviointimenettely on tärkeä osa yleiskaavan laadintaa. Ympäristövaikutusten arviointia varten tehdyissä selvityksissä on huomioitu yleiskaavoituksessa tarvittavat selvitystarpeet, jolloin yleiskaava voidaan laatia YVA-menettelyn selvitysaineiston pohjalta.

Hankkeen YVA-ohjelma ja kaavoituksen osallistumis- ja arviointisuunnitelma ovat lähes yhtä aikaa nähtävillä alla olevan kaavion mukaisesti. YVA- ja kaavaprosesseihin liittyvät tiedotustilaisuudet on kaavaprosessin aikana tarkoituksenmukaista yhdistää siten, että hankkeesta kiinnostuneet voivat tiedotustilaisuuksissa saada tietoa hankkeen, YVA-menettelyn ja kaavoituksen etenemisestä sekä siitä, miten YVA-menettelyn yhteydessä tehdyt selvitykset otetaan huomioon hankesuunnittelussa ja kaavoituksessa.



Kuva 10. YVA-menettelyn ja kaavoitusprosessin kulku.

7 Osallistuminen ja vuorovaikutus

7.1 Osalliset

Osallisia ovat

- kiinteistönomistajat
- ne, joiden asumiseen, työhön tai muihin oloihin valmisteilla oleva kaava saattaa huomattavasti vaikuttaa:
 - kaavan vaikutusalueen asukkaat, yritykset ja elinkeinonharjoittajat, virkistysalueiden käyttäjät, kaavan vaikutusalueen maanomistajat ja haltijat
- viranomaiset, joiden toimialaa suunnittelussa käsitellään:
 - kunnan hallintokunnat ja lautakunnat
 - Kankaanpään kaupunki

11.8.2022

- lähikunnat (Siikainen, Isojoki)
- Varsinais-Suomen ELY-keskus
- Etelä-Pohjanmaan ELY-keskus
- Satakuntaliitto
- Etelä-Pohjanmaan liitto
- Lounais-Suomen aluehallintovirasto
- Pohjois-Satakunnan peruspalvelukuntayhtymä
- Satakunnan museo
- Metsähallitus
- Suomen Metsäkeskus
- Satakunnan pelastuslaitos viranomainen
- Traficom viranomainen

- yhteisöt, joiden toimialaa suunnittelussa käsitellään:
 - asukkaita edustavat yhteisöt kuten asukasyhdistykset sekä kylätoimikunnat
 - tiettyä intressiä tai väestöryhmää edustavat yhteisöt, kuten luonnonsuojeluyhdistykset ja riistanhoitoyhdistykset
 - elinkeinonharjoittajia ja yrityksiä edustavat yhteisöt
 - muut paikallisella tai alueellisella tasolla toimivat yhteisöt kuten tienhoitokunnat ja vesiensuojeluyhdistykset
 - Honkajoen riistanhoitoyhdistys
 - Honkajoen Metsästysyhdistys Ry
 - Rynkäisten Metsästysseura
 - Porin Lintutieteellinen Yhdistys PLY ry
 - Suomen luonnonsuojeluliiton Satakunnan piiri ry
 - Kankaanpään seudun luonnonystävät
 - MTK-Honkajoki
 - Metsänhoitoyhdistys Karhu
 - Kodesjärven-Isojoen kyläseura (sis. kylät: Iivarinkylä, Polvenkylä, Kodesjärvi, Erämaankylä ja Näättäluoma)
 - Ala-Honkajoen kylätoimikunta, Ala-Honkajoen Kyläyhdistys ry
 - Antila-Paasto-Vataja kyläyhdistys ry
 - Pappilan kyläyhdistys ry
 - Jyllin Seudun kyläyhdistys ry
 - Santaskylän kyläyhdistys ry

11.8.2022

7.2 Osallistuminen

Osallisilla on mahdollisuus antaa mielipiteensä ja muistutuksensa kaavan nähtävilläolon aikana kaavaluonnos- ja kaavaehdotusvaiheessa. MRL 62 §:n mukaan osallisia ovat alueen maanomistajat ja ne, joiden asumiseen, työntekoon tai muihin oloihin kaava saattaa huomattavasti vaikuttaa, sekä viranomaiset ja yhteisöt, joiden toimialaa suunnittelussa käsitellään.

Kankaanpään Haukkasalon tuulivoimapuiston osayleiskaavaa koskeva tiedotus tapahtuu Kankaanpään kaupungin ilmoitustauluilla, Satakunnan Kansa -sanomalehdessä, Kankaanpään Seutu -paikallislehdessä sekä kaupungin internet-sivuilla.

8 Suunnitteluvaiheet ja alustava aikataulu

Kaavoituksen aloitusvaihe ja vireilletulo (6/2022 – 8/2022)

Kaavahankkeen vireille tulosta sekä osallistumis- ja arviointisuunnitelman nähtävillä asettamisesta kuulutetaan Kankaanpään kaupungin ilmoitustauluilla, Satakunnan Kansa -sanomalehdessä, Kankaanpään Seutu -paikallislehdessä ja kunnan kotisivuilla Internetissä (MRL 63 §). OASin nähtävillä oloaikana pidetään yleisötilaisuus.

Yleiskaavan valmisteluvaihe (9/2022 – 5/2023)

Kaavan valmisteluvaihe ajoittuu syksyyn 2022-talveen 2023 ja se laaditaan samanaikaisesti YVA-selostuksen kanssa. Kaavaluonnos asetetaan nähtävillä keväällä 2023 ja tällöin viranomaisille tarjotaan mahdollisuus lausunnon antamiseen. Nähtävillä asettamisesta kuulutetaan Kankaanpään kaupungin ilmoitustauluilla, Satakunnan Kansa -sanomalehdessä, Kankaanpään Seutu -paikallislehdessä ja kaupungin kotisivuilla Internetissä. Nähtävillä oloaikana kaikilla osallisilla on mahdollisuus antaa mielipide kaavaluonnoksesta kirjallisesti tai suullisesti.

Yleiskaavan ehdotusvaihe (6/2023 – 11/2023)

Kaavaluonnoksen nähtävillä olon aikana saadut huomautukset ja lausunnot käsitellään ja niihin laaditaan vastineet. Kaavaehdotuksen laadinnassa huomioidaan YVA-menettelystä saatua yhteysviranomaisen perusteltua päätelmää. Kaavaan tehdään palautteen pohjalta tarvittavat muutokset. Kaavaehdotus käsitellään kaupungin päätöselimissä, jonka jälkeen kaavaehdotus asetetaan nähtävillä 30 päiväksi. Nähtävillä oloaikana kaikilla osallisilla on mahdollisuus tehdä muistutus kaavaehdotuksesta kirjallisesti. Nähtävillä olosta julkaistaan kuulutus Kankaanpään kaupungin ilmoitustauluilla, Satakunnan Kansa -sanomalehdessä, Kankaanpään Seutu -paikallislehdessä ja kaupungin kotisivuilla Internetissä. Yleiskaavaehdotuksesta pyydetään lausunnot viranomaisilta. Yleiskaavasta järjestetään ehdotusvaiheessa tarvittaessa MRL 66§:n ja MRA 18 §:n mukainen viranomaisneuvottelu.

Yleiskaavan hyväksymisvaihe (12/2023 – 1/2024)

Kaavaehdotuksesta annettuihin muistutuksiin ja lausuntoihin annetaan perustellut vastineet. Kankaanpään kaupunginvaltuusto hyväksyy yleiskaavan. Yleiskaavan hyväksymispäätöksestä kuulutetaan virallisesti MRL 67 §:n ja MRA 94 §:n mukaan. Maankäyttö- ja rakennuslain 188 §:n mukaan yleiskaavan hyväksymistä koskevaan päätökseen haetaan muutosta valittamalla hallinto-oikeuteen siten kuin kuntalaissa säädetään.

Jos valituksia ei jätetä, kaava astuu voimaan, kun sen hyväksymistä koskevasta lainvoimaisesta päätöksestä on kuulutettu (MRA 93 §).