



KANKAANPÄÄ, VENESJÄRVI

KARILAHDEN
RANTAKAAVA

LL 81069

KANKAANPÄÄN KAUPUNKI
VENESJÄRVI

KARILAHDEN RANTAKAAVA
2.6.1985/11.2.1987

Kankaanpään kaupunginvaltuusto
on hyväksynyt tämän rantakaavan

29.8.1988

Muina Kuutti
HAURI KUUTTI, KAUPUNGINSIHTEERI

Virallisesti _____

Turun ja Porin lääninhallitus
on vahvistanut tämän rantakaavan
päättöksellään _____

KANKAANPÄÄ
Kankaanpää
Venesjärvi

KARILAHDEN RANTAKAAVA

Rantakaavan selostus, joka koskee 2.6.1985/
11.2.1987 päivättyä rantakaavakarttaa.

ALUEEN
MÄÄRITTELY

Rantakaava, jolla muodostuvat Kankaanpään kau-
pungin Kankaanpään ja Venesjärven kylien kortte-
lit n:ot 1...4 sekä näihin liittyvät maa- ja
metsätalousalueet Turun ja Porin läänissä Kari-
lahden rantakaava-alueella.

Suunnittelualue käsittää Karilahden pohjois-
rannan ranta-alueita.

ALUEEN
SIJAINTI

Noin 13 ha:n alue noin 15 km:n tie-etäisyydellä
Kankaanpään keskustasta länteen.

Liite 1.

TÄMÄ LIITTYY LÄÄNINHALLITUKSEN TÄNÄÄN ANTAMAAN
PÄÄTÖKSEEN N:O 163
TODISTA TURUSSA HELMIKUUN 28 PÄIVÄNÄ 1989
ESITTEHISÄ TUULA-RIITTA SUVALA-HEIKKINEN

SISÄLLYSLUETTELO

		SIVU
1	PERUSTIEDOT	1
11	Suunnittelutilanne	1
12	Maanomistus	1
13	Väestö ja työpaikat	1
14	Ympäristö	1
2	TAVOITTEET	2
21	Yleistavoite	2
22	Yksityiskohtaiset tavoitteet	2
3	RATKAISU JA PERUSTELUT	2
31	Yleisperustelu	2
32	Ympäristö	2
33	Häiriötekijät	3
4	TOTEUTTAMINEN	3
41	Maanomistajien toteuttamis- toimenpiteet	3
42	Muut toimenpiteet	3
5	SUUNNITTELUVAIHEET	3
51	Aloite ja ohjelmointi	3
52	Suunnittelun kulku	4

LIITEAINEISTO

Liite 1	Yleissijainti
Liite 2	Rantakaava-alueen rajaus
Liite 3	Seutukaava
Liite 4	Yleissuunnitelma
Liite 5	Rantojen käytön yleissuunnitelma, loma-asuntokaavio
Liite 6	Rantojen käytön yleissuunnitelma, suunnittelunormisto
Liite 7	Rantojen käytön yleissuunnitelma, rakentamissuosituksset
Liite 8	Lähialueen rantakaava / osa
Liite 9	Rantakaavan tilastotiedot
Liite 10	Maanomistajaluettelo

ERILLISET KARTAT

Virallinen rantakaavakartta 1:2 000 merkintöjen
selityksineen

RANTAKAAVA-
SELOSTUS

LL 81069
IJ/PHK

11.2.1987

KANKAANPÄÄ
KARILAHDEN RANTAKAAVA

1
PERUSTIEDOT

11
Suunnittelutilanne

Seutukaava osoittaa alueen länsiosaan uimarannan.

Kaupungin hyväksymä rantayleiskaava osoittaa alueen pääasiassa omarantaiseksi loma-asuntoalueeksi, jonne sijoittuu myös uimaranta ja veneiden pitopaikka.

Suunnittelualueen länsilaita liittyy ns. Apajalahden rantakaavaan, joka käsittää ranta-alueita tästä eteenpäin.

Pohjakartta on hyväksytty 29.7.1985/kaup.geod. Esa Laakso.

Liitteet 1-8.

12
Maanomistus

Alue on viiden yksityisen maanomistajan omistuksessa viitenä eri tilana.

Liite 10.

13
Väestö ja työpaikat

Alueella ei ole pysyvää väestöä eikä työpaikkoja.

14
Ympäristö

Alue on rakentamaton peitteistä metsäaluetta. Ranta soveltuu kauttaaltaan hyvin loma-asuntorakentamiseen ja muuhun virkistyskäyttöön.

2

TAVOITTEET

21

Yleistavoite

Yleistavoitteena on laatia yleiskaavan pohjalta rantakaava, jonka perusteella osa suunnittelualueesta voidaan asteittain ottaa loma-asuntokäyttöön. Rakentaminen tulee erityisen hyvin sopeuttaa luontoon määrän ja sijainnin kohdalla.

22

Yksityiskohtaiset tavoitteet

Yksityiskohtaisina tavoitteina mainitaan seuraavia kannanottoja:

- loma-asunnot sijoitetaan omarantaisina
- alueelle osoitetaan ohjeelliset uimaranta ja veneiden pitopaikka
- muu osa jää metsätalouskäyttöön

Sille yksikölle, jolle uimaranta tai veneiden pito sijoitetaan, voidaan harkita muita alueita suurempaa rakentamistiheyttä.

3

RATKAISU JA PERUSTELUT

31

Yleisperustelu

Ratkaisu toteuttaa rantayleiskaavan ratkaisun. Rantakaavan mukaan koko alueelle sijoittuu 10 lomarakennuspaikkaa, maa- ja metsätalousrannan osuus on noin 48 % ja rakentamistiheys noin 7,4 loma-asuntoa rantakilometrille.

32

Ympäristö

Lomarakennuspaikat on ryhmitelty 2...3 paikan yksiköihin. Veneiden pitopaikka on alueen länsilaidalla, uimaranta alueen keskiosissa seutukaavan ja yleiskaavan ratkaisun mukaan. Välialueet ovat metsätalousaluetta.

Yleinen rakennuspaikan rakennusoikeus on 100 kerros-m² lisäksi saa rakentaa varastorakennuksen. Maanomistusyksiköllä, jonne uimapaikka on sijoitettu, on kaksi 60 kerros-m² lomarakennuspaikka (saunamajatyyppejä).

33
Häiriötekijät

Lomarakennuspaikat on pyritty ryhmittelemään siten, että maiseman kannalta arvokkaat ja tärkeät rannanosat jäävät rakentamatta. Luonnontilaiseksi määrätty rakennuspaikan osa on 10...30 m.

Rantakaavamääräyksiin sisältyvät vesihuoltomääräykset takaavat, ettei lähivesistö kuormitu liikaa loma-asuntotoiminnoista.

4
TOTEUTTAMINEN

41
Maanomistajien toteuttamistoimenpiteet

Lomarakennuspaikat jäänevät osaksi nykyisten maanomistajien käyttöön ja osaksi siirtyvät lähi-perillisille.

Tarpeelliset tieoikaisut toteutuvat vaiheittain rakennuspaikkojen käyttöönoton vaatimassa aikataulussa.

42
Muut toimenpiteet

Lomarakennuspaikkojen välialueet ovat metsätalous-alueita, jotka eivät vaadi erityisiä toimenpiteitä.

Rantakaava ei vaadi kaupungilta rakentamis- tms. toimenpiteitä.

5
SUUNNITTELUVAIHEET

51
Aloite ja ohjelmointi

Aloite rantakaavan laatimiseksi on tullut maanomistajan taholta vuoden 1983 lopulla. Työ on ohjelmoitu tapahtuvaksi vaiheittain siten, että neuvotteluille jää riittävästi aikaa.

52
Suunnittelu kulku

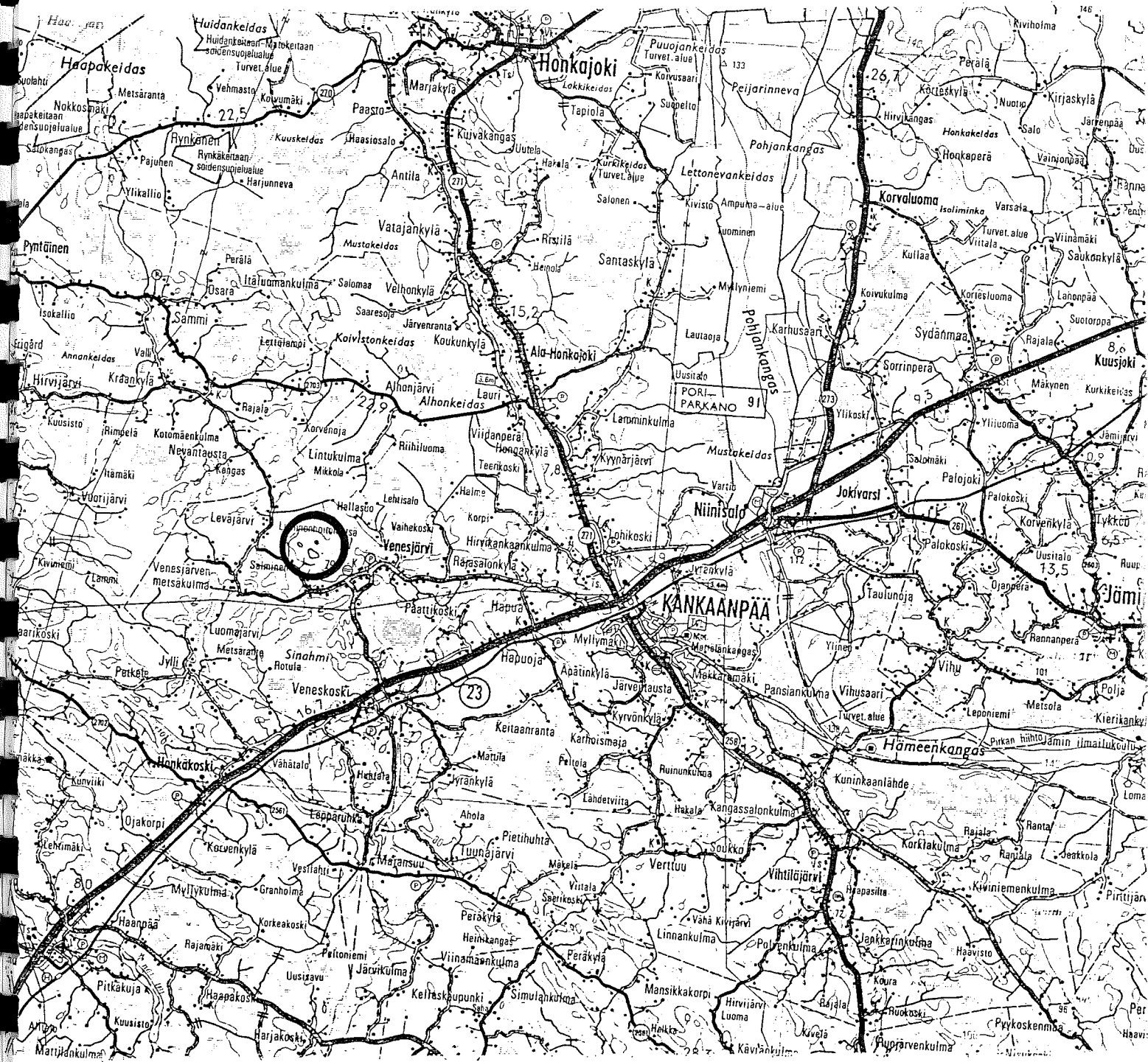
Alustavat luonnokset ratkaisuksi valmistuivat kesällä 1984. Maastokäyntien ja neuvottelujen jälkeen tarkistettut luonnokset valmistuivat 2.6.1985 RakA 154 § mukaiseen käyttöön.

Jyväskylässä 11. helmikuuta 1987

MAA JA VESI OY
Jyväskylän aluetoimisto

po. Lauri Oksanen

Ilkka Jalkanen
DI, SNIL



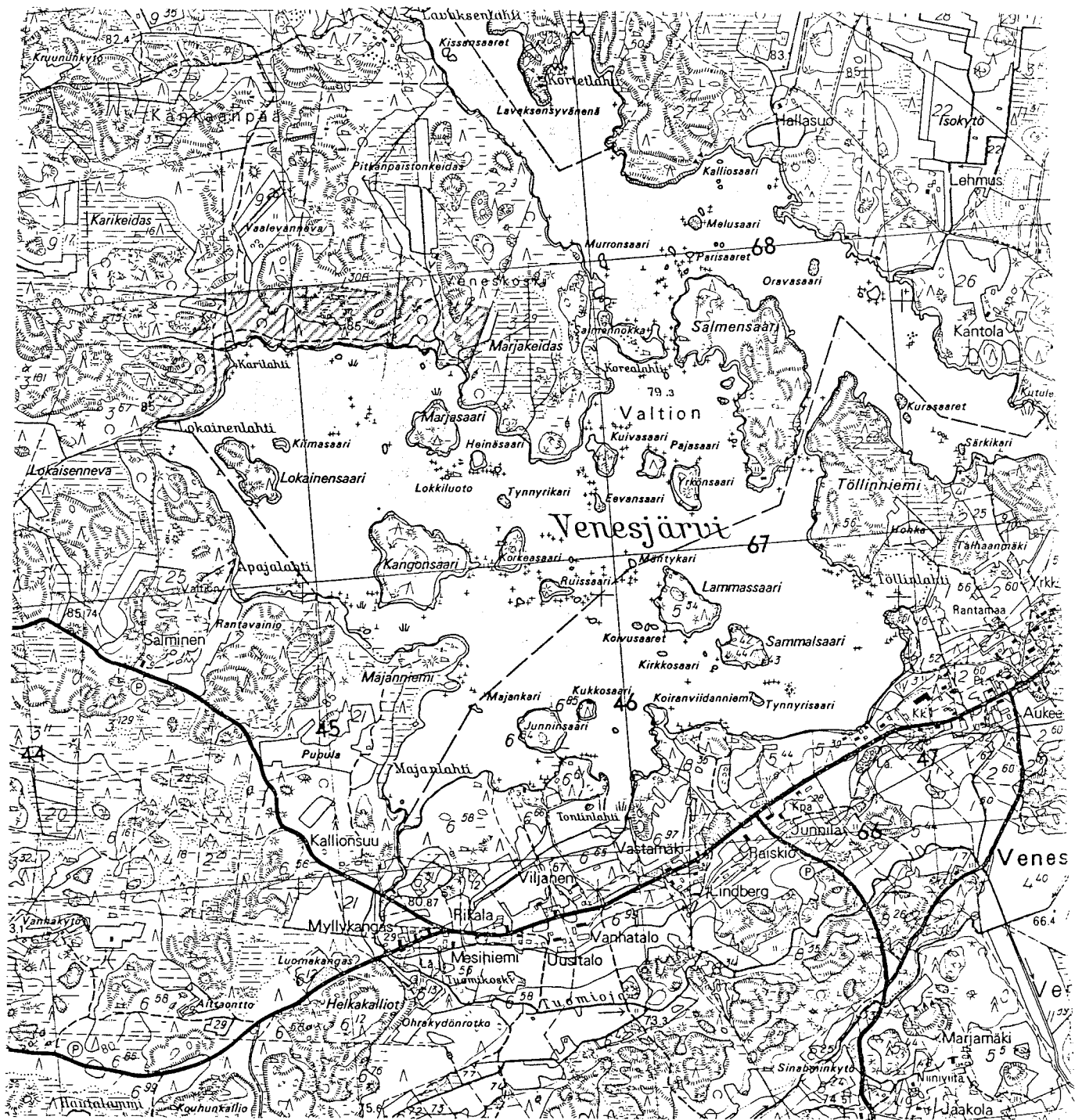
LIITE 1

KANKAANPÄÄ
 VENESJÄRVI
 KARILAHDEN RANTAKAAVA

OTE KARTASTA 1:200 000

YLEISSIJAINTI

LL 81069



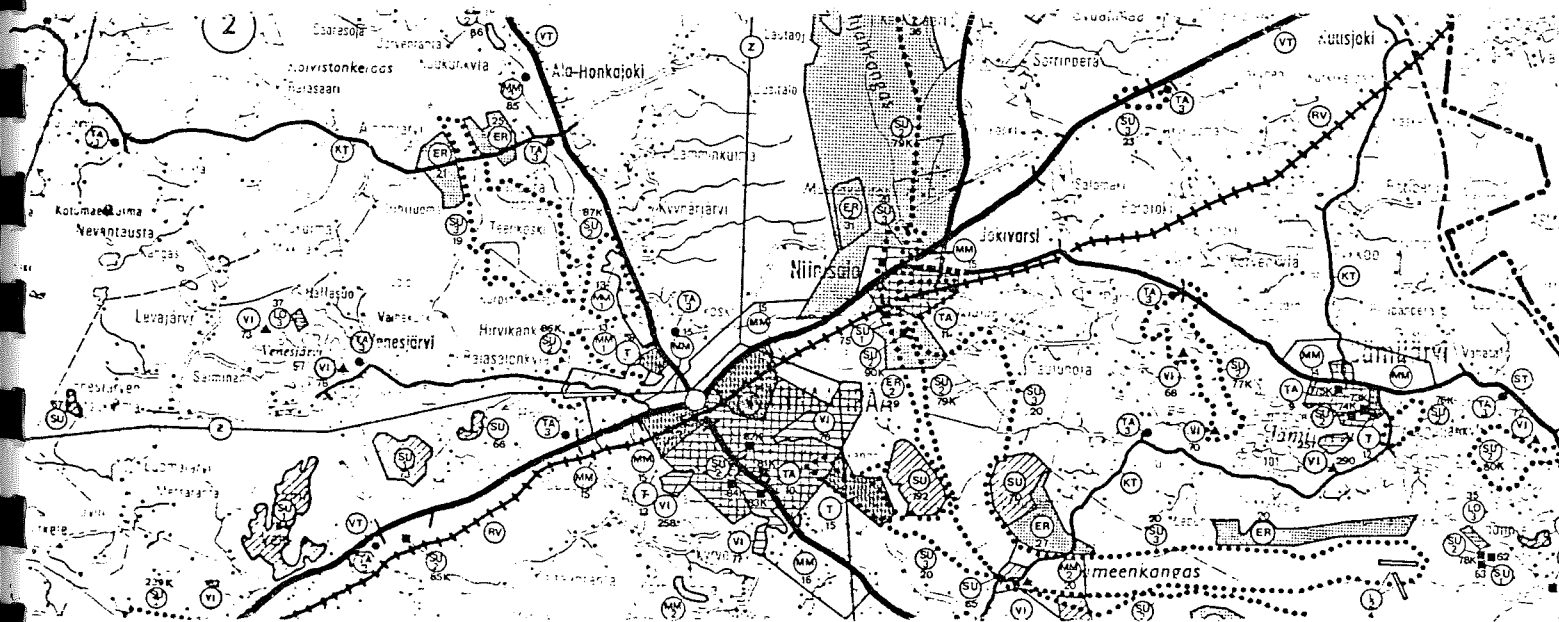
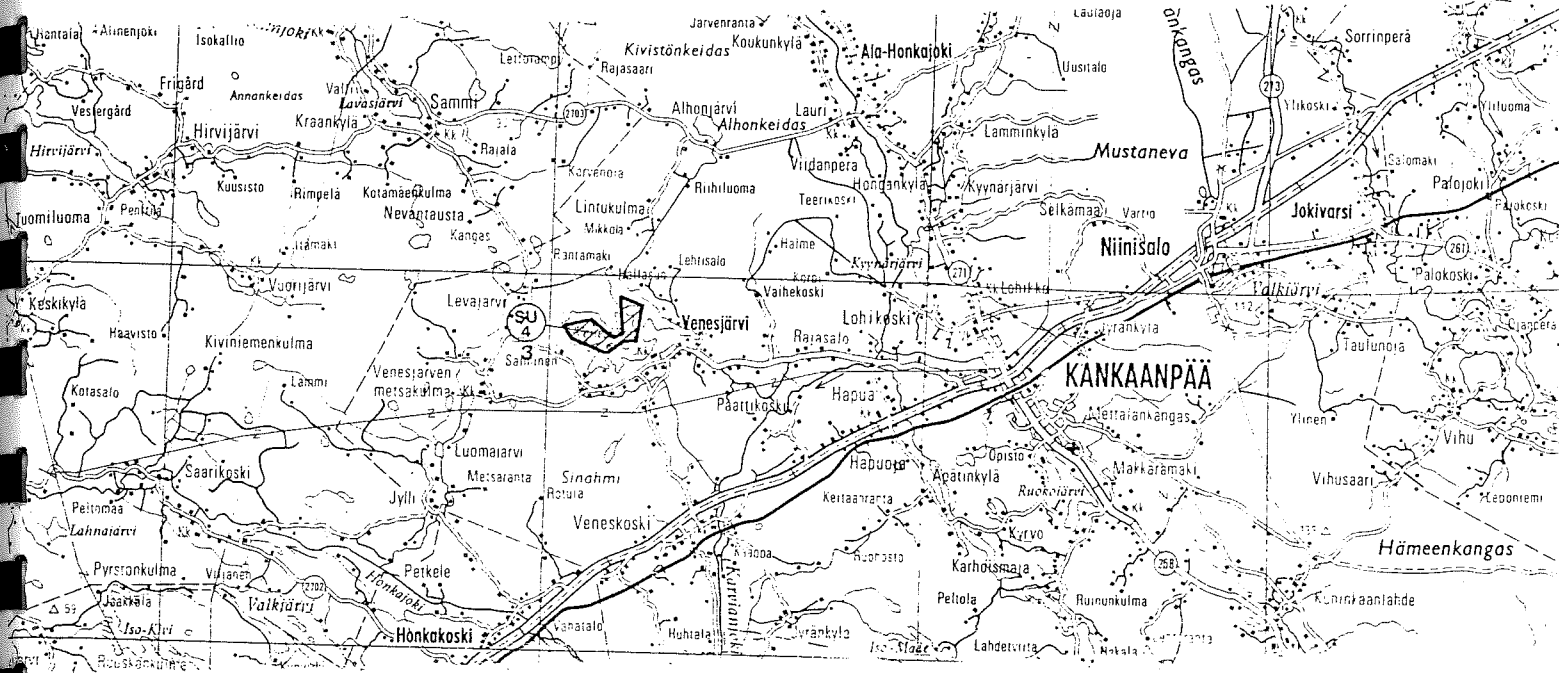
LIITE 2

KANKAANPÄÄ
 VENESJÄRVI
 KARILAHDEN RANTAKAAVA

OTE KARTASTA 1:20 000

RANTAKAAVA-ALUEEN RAJAUS

LL 81069

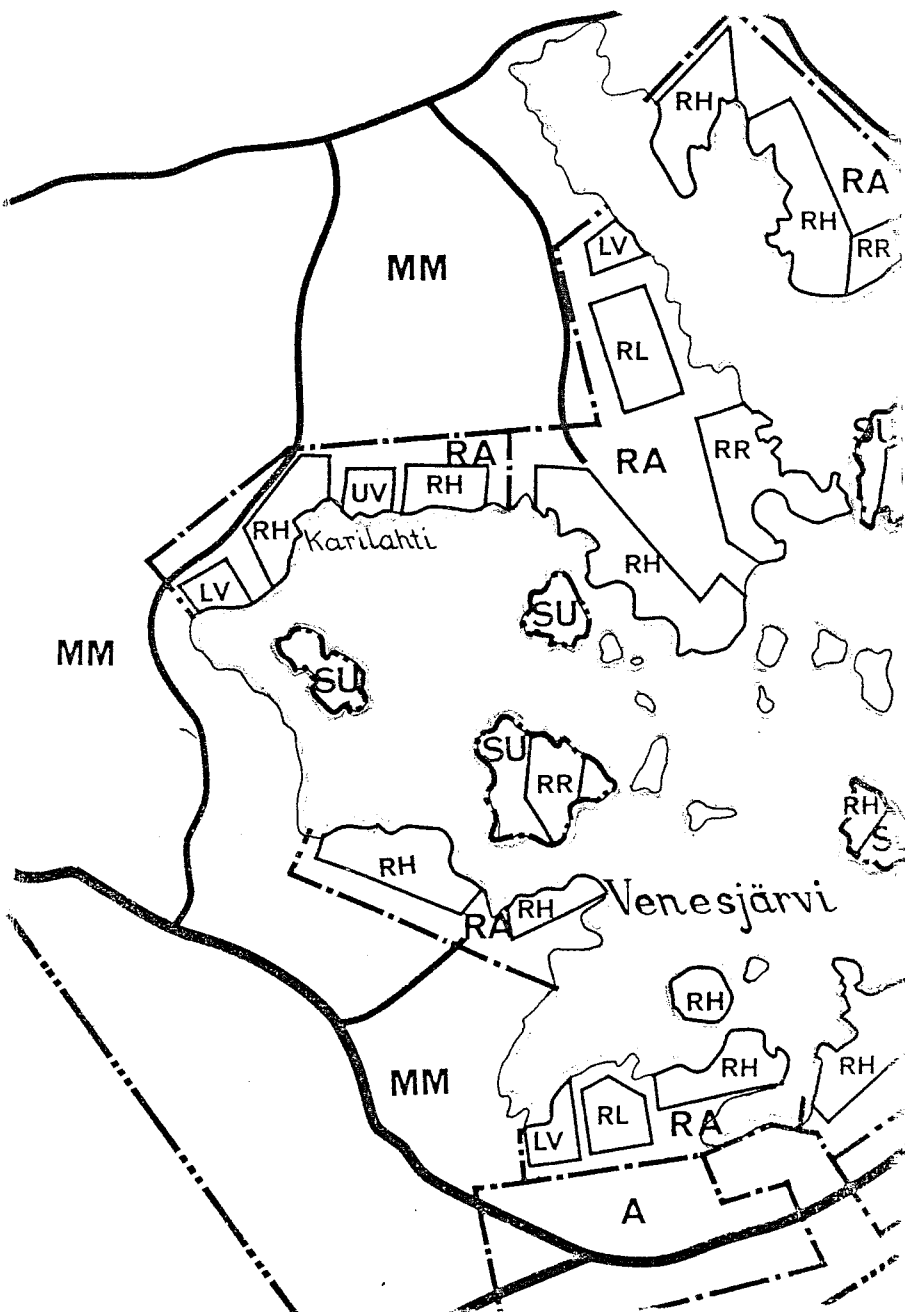


LIITE 3

KANKAANPÄÄ
 VENESJÄRVI
 KARILAHDEN RANTAKAAVA

 SEUTUKAAVA

OTE 1. VAIHEKAAVASTA 1:200 000
 OTE 2. VAIHEKAAVASTA 1:200 000
 LL 81069



KANKAANPÄÄ

VENESJÄRVEN ALUE

RANTOJEN KÄYTÖN YLEISSUUNNITELMA

SUOSITELLUT TOIMENPIDEALUEET

----- suunnittelualueen raja

----- toimenpidealueen raja

[A] pysyvän asutuksen alue

[MM] maa- ja metsätalousalue

[RA] rantakaava - alue

[SU] suojelualue

OHJEELLINEN ALUEEN KÄYTTÖTARKOITUS

[RL] yhteisranta-asutus

[RH] omarantainen loma-asutus

[RR] retkeilyn ja veneilyn tukikohta

[UV] uimaranta

[LV] venealkama

[AL] palvelu

LIIKKENNEYHTEYDET

— päätie

— pääkokojatie

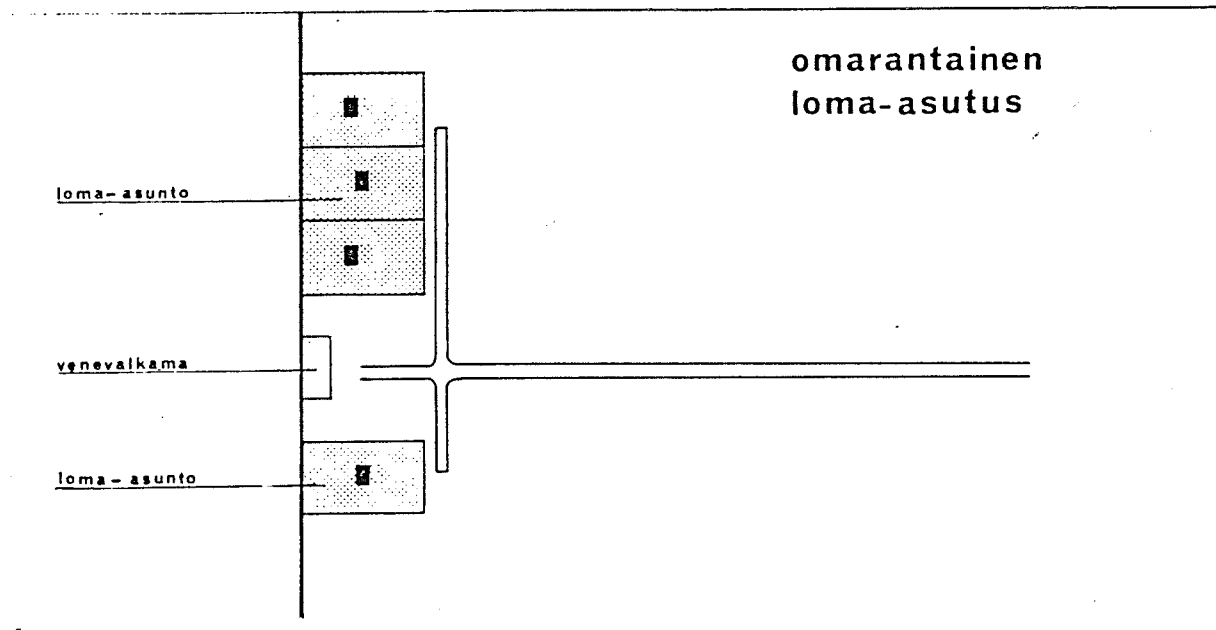
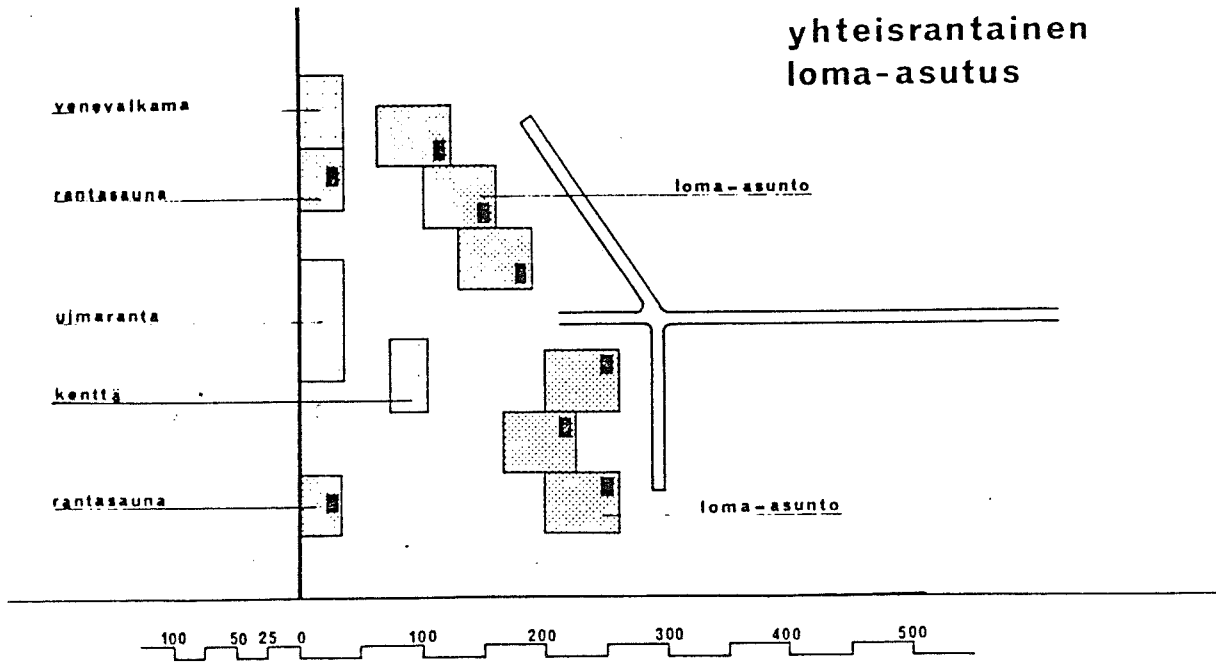
KANKAANPÄÄ
VENESJÄRVI
KARILAHDEN RANTAKAAVA

YLEISSUUNNITELMA

LIITE 4

OTE KARTASTA 1:20 000

LL 81069



KANKAANPÄÄ
VENESJÄRVI
KARILAHDEN RANTAKAAVA

RANTOJEN KÄYTÖN YLEISSUUNNITELMA
LOMA-ASUNTOKAAVIO

LIITE 5

PIENENNÖS LIITTEELTÄ 1:5 000

LL 81069

RANTAKAAVA-ALUEIDEN MITOITUS

Omarantainen loma-asutus

1. Rantaviivasta on vähintään 50 % jätettävä rakentamatta, sekä osoitettava alueen omaa tarvetta palvelevaksi yhteiskäyttöalueeksi, laajempaa yleistä tarvetta palvelevaksi yleiseksi alueeksi tai maa- ja metsätalousalueeksi.
2. Ohjeellinen rakennuspaikan koko on keskimäärin 3000-5000 m². Loma-asuntoa kohti on rakennettavaksi tarkoitettua rantaviivaa varattava vähintään 50 metriä.
3. Sauna tai varsinainen loma-asunto on sijoitettava Venesjärvellä vähintään 20 metrin päähän, muilla järville vähintään 30 metrin päähän rantaviivasta, ellei ranta-alueen pinnanmuodostus tai puusto annan erityisiä perusteita muunlaiseen sijoittamiseen.

Yhteisranta-alueen loma-asutus

1. Rantaviivasta on vähintään 80 % jätettävä rakentamatta sekä osoitettava alueen omaa tarvetta palvelevaksi yhteiskäyttöalueeksi, laajempaa yleistä tarvetta palvelevaksi yleiseksi alueeksi tai maa- ja metsätalousalueeksi.
2. Ohjeellinen rakennuspaikan koko on keskimäärin 2000-3000 m². Lisäksi on varmistauduttava, että yhteiskäyttötilaa on riittävästi. Loma-asuntoa kohti on, mahdolliset yleiset alueet pois lukien, varattava vapaata, rakentamaton rantaviivaa vähintään 40 metriä.
3. Varsinaiset loma-asunnot on sijoitettava vähintään 40 metrin sekä mahdollinen yhteiskäyttöinen sauna vähintään 10 metrin päähän rantaviivasta, ellei ranta-alueen pinnanmuodostus tai puusto annan erityisiä perusteita muunlaiseen sijoittamiseen.

VESI- JA JÄTEHUOLTO

1. Vesikäymälöiden rakentaminen ei ole sallittua. Kuivakäymälät tai vastaavat on sijoitettava vähintään 40 metrin päähän rantaviivasta eikä käymälävesiä saa päästää vesistöön (vesitiivis ratkaisu).
2. Sauna- ja pesuvedet on imeytettävä maahan hiekkasuodattimella varustetun imeytyskaivon kautta. Imeytysalueen on sijaittava vähintään 20 metrin päässä rantaviivasta. Lisäksi on alue pyrittävä valitsemaan niin, ettei siitä ole jyrkkää viettöyhteyttä järveen.
3. Kuivat jätteet on kompostoitava vähintään 20 metrin päässä rantaviivasta tai käytettävä poiskuljetettavia jättesäkkejä.
4. Vesi- ja jätehuoltoratkaisujen kohdalla on varmistauduttava, etteivät ne haittaa viereisten rakennuspaikkojen eikä yhteisten tai yleisten alueiden käyttöä.

KERROSALARAJOITUKSET

1. Loma-asunnon on oltava yksikerroksisen, kerrosalaltaan korkeintaan 80 m².
2. Saunarakennuksen, joko varsinaisen loma-asunnon yhteydessä olevan tai erillisen, on oltava yksikerroksisen, kerrosalaltaan korkeintaan 20 m².
3. Lisäksi rakennuspaikalle saa rakentaa venevajan sekä yhden huolto-, varasto- ja autosuojarakennuksen ja erillisen käymälän.

LIITE 6

KANKAANPÄÄ
VENESJÄRVI
KARILAHDEN RANTAKAAVA

PIENENNÖS LIITTEESTÄ

RANTOJEN KÄYTÖN YLEISSUUNNITELMA
SUUNNITTELU-NORMISTO

LL 810 69



MAA JA VESI OY

PYSYVÄN ASUTUKSEN ALUE (A)

- rakentaminen yleisesti sallittua pysyvän asutuksen ja elinkeinotoiminnan tarpeisiin.
- sallittaessa rakentamista on varmistauduttava, että vesi- ja jätehuolto on suunniteltu järjestettäväksi tarkoitukseenmukaisesti.

MAA- JA METSÄTALOUSALUE (MH)

- rakentaminen yleisesti sallittua maa- ja metsätalouden harjoittamista varten sekä pysyvän asutuksen ja muun elinkeinotoiminnan tarpeisiin, ellei rakentaminen sijoitu ranta-alueelle.
- päätettäessä metsänhoidollisista toimenpiteistä, olisi pyrittävä välttämään rantamisemaa muuttavia avohakkuita.
- loma-asuntorakentaminen ranta-alueelle sallittua, mikäli ranta-asuntojen määrä ei ylitä arvoa 4 kpl/rantaviiva-km.
- mikäli tila ei omista ranta-aluetta muualla, olisi rantasaunan rakentaminen tilan omaan käyttöön sallittua, vaikka em. arvo ylitetäänkin. Suunnitelman käsittelyn jälkeisiä kiinteistörajoituksen muutoksia ei oteta huomioon.
- loma-asunnot on pyrittävä sijoittamaan ryhmiin vapaana olevan rantaviivan säästämiseksi sekä myös varmistauduttava, ettei rakentaminen muuta häiritsevästi maisemakuvaa.
- sallittaessa rakentamista on varmistauduttava, että vesi- ja jätehuolto on suunniteltu järjestettäväksi suunnittelunormistossa esitetyllä tavalla.
- sallittaessa rakentamista on myös noudatettava suunnittelunormistoa loma-asuntojen sijoituksessa rantaviivaan nähden sekä samoin noudatettava kerrosalaraioitusta.

RANTAKAAVA-ALUE (RA)

- uusi loma-asuntorakentaminen sallittua vain rantakaavan (tai maan yksityiskohtaisen kaavan) perusteella.
- loma-asunnot on rantakaavassa pyrittävä sijoittamaan ryhmiin vapaana olevan rantaviivan säästämiseksi sekä myös varmistauduttava, ettei rakentaminen muuta häiritsevästi nykyistä maisemakuvaa.
- rantakaavalla on varmistettava, että vesi- ja jätehuolto ratkaistaan suunnittelunormistossa esitetyllä tavalla.
- rantakaavaa laadittaessa on huolehdittava, ettei suunnittelunormiston ja käyttösuositusten mukaan määräytyvä alueellinen rakennusoikeutta ylitetä.

SUOJELUALUE (SU)

- maankamaran kaivaminen ja täyttämisen ei ole sallittua.
- päätettäessä muista alueen luonnontilaa muuttavista toimenpiteistä (esim. metsänhoito) on varmistauduttava, ettei maisemakuva sanottavasti muutu.
- uusi loma-asuntorakentaminen ei ole sallittua.
- yleistä virkistystoimintaa palvelevien keveiden rakenteiden pystyttäminen on sallittua maisemallisesti turvallisiin paikkoihin.

LIITE 7

KANKAANPÄÄ
VENESJÄRVI
KARILAHDEN RANTAKAAVA

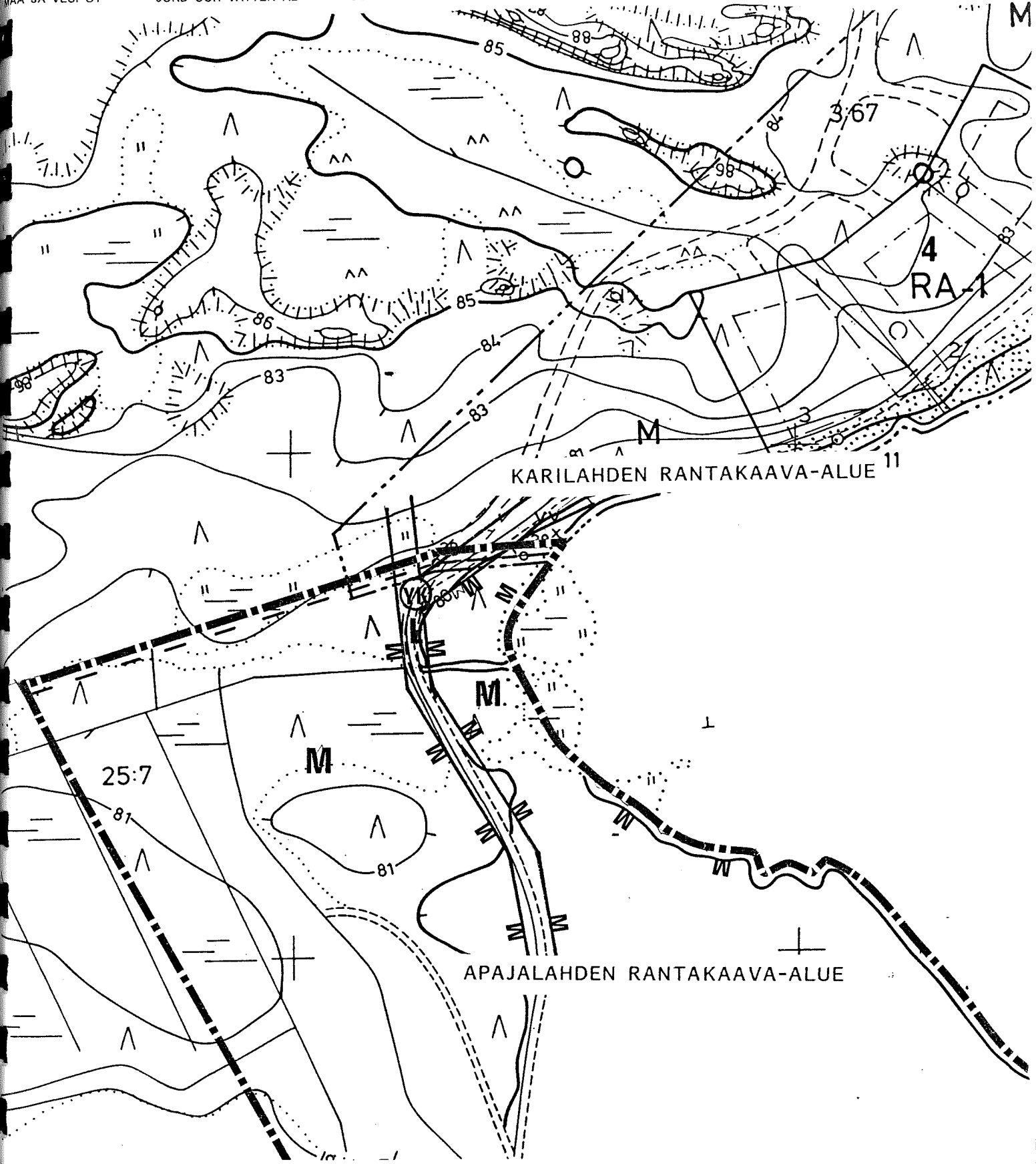
PIENENNÖS LIITTEESTÄ

RANTOJEN KÄYTÖN YLEISSUUNNITELMA
RAKENTAMISSUOSITUKSET

LL 81069



MAA JA VESI OY



LIITE 8

KANKAANPÄÄ
VENESJÄRVI
KARILAHDEN RANTAKAAVA

APAJALAHDEN RANTAKAAVA-ALUEEN RAJA



MAA JA VESI OY

11.2.1987

KANKAANPÄÄ KAUPUNKI
KARILAHDEN RANTAKAAVA

RANTAKAAVAN TILASTOTIEDOT

ALUEVARAUS	PINTA-ALA HA	%	KERROSALA M
RA	3,86	30	1120
M	9,18	70	- (1)
YHT.	13,04	100	1120

ALUEVARAUS	RAKENNUS- PAIKKOJA	ASUKKAITA (2)	RANTAA M
RA	10	30	700
M	-	-	650
YHT.	10	30	1350

- 1) SALLITTU VÄLTTÄMÄTÖN MAATALOUSRAKENTAMINEN
- 2) LASKENTAPERUSTEENA RA-KORTTELEISSA 3 AS/LOMA-ASUNTO

LIITE 9

KANKAANPÄÄ
VENESJÄRVI
KARILAHDEN RANTAKAAVA

RANTAKAAVAN TILASTOTIEDOT



MAA JA VESI OY

