

MARJAKEITÄÄN RANTAKAAVA
KANKAANPÄÄN KAUPUNKI
Venesjärven kylä

MARJAKEITAAN RANTAKAAVAN SELOSTUS

Rantakaava-alue: Kankaanpään kaupunki, Venesjärven kylä
Tilat : Pohjola RN:o 3:159 ja
Päivänsalo RN:o 3:158
Turun ja Porin lääniä

Rantakaava-alueen sijainti:

Rantakaava-alue sijaitsee Venesjärven länsipuolella n. 10 km Kankaanpään keskustasta.

1

PERUSTIEDOT

11

Kaavoitustilanne

Kankaanpään kaupunki kuuluu Satakunnan seutukaavaliiton toimialueeseen. Alueen vaihekaava I on vahvistettu 28.11.1975 ja vaihekaava II on vahvistettu 17.06.1985. Rantakaava-alue on seutukaavoissa MM-alue. Alue rajoittuu Venesjärven SU-4 alueeseen. Ote seutukaavojen I ja II yhdistelmäkartasta on selostuksen liitteenä 2.

Kankaanpään kaupungin rantojen käytön yleissuunnitelma Venesjärven alueelle on hyväksytty kaupunginvaltuustossa 17.06.1974.

Rantakaava-alueen itäpuolella on myös rantakaava laadittavana. Rajoittuvan alueen rantakaavaluonnos on ollut käytävissä Marjakeitaan rantakaavaa laadittaessa.

Turun ja Porin lääninhallituksen rantakaavan tarpeellisuuspäätös on annettu 14.03.1977 ja rantakaavan laajaksi on lääninhallitus 10.04.1985 hyväksynyt DI Henrik Wickströmin.

11.8

Pohjakartta

Kaavoituksen pohjakartan mittakaavaan 1:2000 on laatinut DI Jarmo Juhola ja sen on hyväksynyt 10.8.1986 kiinteistöinsinööri Esa Laakso.

14

Rakennettu ympäristö

Kaava-alueella on yksi rakennettu kiinteistö. Kaksi rakennettua kiinteistöä rajoittuu kaava-alueen lounaisosaan. Nämä kaksi kiinteistöä eivät ole halunneet liittyä mukaan kaavaan.

15

Luonnonympäristö

Kaava-alue on osittain kuivahkoa kangasmetsää. Alueen sisäosassa on laajahko suo-alue.

Erityispiirteet ja suojelukohteet

Rantakaava-alue rajoittuu seutukaavoissa varattuun Venesjärven suojelualueeseen. Rantojen käytön yleissuunnitelmassa on alue esitetty rantakaavoitettavaksi ja tällöin otettavaksi huomioon suojelu- ja virkistystarpeet lähi-alueilla.

2

TAVOITTEET

Rantakaavan tavoitteena on muodostaa haja-asutusluontoista omarantaista loma-asutusta seutukaavojen ja rantayleissuunnitelman antamien suunnitteluohjeiden puitteissa. Koska rantojen käytön yleissuunnitelmassa esitettyä retkeily- ja veneilyn tukikohta-alueita ei ole katsottu kovin tarpeelliseksi esitetyssä laajuudessa eikä kaupungin taholta ole ryhdytty toteuttamistoimenpiteisiin, ei tässä rantakaavassa enää ole varattu laajempia alueita tähän tarkoitukseen. Kaava ei kuitenkaan estä tämän alueen toteuttamista myöhemmin, koska alue jää rakentamatta.

3

RANTAKAAVA JA SEN PERUSTELUT

31

Yleisperustelu ja mitoitus

Rantakaava-alue käsittää osan siitä alueesta, joka on kaupungin rantojen käytön yleissuunnitelmassa esitetty rantakaavoitettavaksi. Kaava-alueen pinta-ala on 24,8 ha ja rantaviivan pituus 2,1 km.

Kaava-alueen mitoitus on 15 loma-asuntoa. Loma-asuntokortteleiden pinta-ala on 7,4 ha ja maa- ja metsätalous-alueiden 17,4 ha. Alueen tehokkuus on 7,1 las/km ja 1,65 ha/loma-asunto. Rakennuspaikkojen keskipinta-ala on n. 4900 m². Jos kaava-alueen ulkopuolella olevat kaksi kiinteistöä otetaan mukaan ~~ovat~~ vastaavat luvut 8,1 las/km ja 1,45 ha/las.

34

Rakennettu ympäristö

34.2

Maankäyttö, korttelialueet

Rakennuspaikat on sijoitettu neljään kortteliryhmään maaston mukaisesti, siten että vapaa-alueita on sijoitettu korttelialueiden väliin.

Rakennusalat on sijoitettu siten että rakennusten ja rannan väliin syntyy kasvillisuus- tai maastosuoja. Kuten yleissuunnitelmassa on esitetty saadaan jokaiselle rakennuspaikalle rakentaa yksi 80 m² suuruinen loma-asunto, yksi 20 m² suuri sauna sekä yksi 20 m² suuruinen talousrakennus.

34.22

Tiealueet

Alueelle johtaa olemassa oleva yksityistie ja sitä jatketaan siten että jokaiselle rakennuspaikalle pääsee autolla

perille. Tiealueet on esitetty ohjeellisina rantakaavassa.

34.23

Muut alueet

Koska kaikki rakennuspaikat ovat omarantaisia ei ole katsottu tarpeelliseksi varata erityisiä yhteiskäyttö-alueita rantakaava-alueen sisäiseen käyttöön. Kaikki korttelialueiden ulkopuoliset alueet on varattu maa- ja metsätalousalueiksi.

34.4

Vesi- ja jätehuolto

Kaavamääräyksissä on esitetty ettei jätevesiä saa päästä Venesjärveen. Pesu- ja tiskivedet voidaan imeyttää maahan hiekkasuodattimella varustetun sakokaivon kautta, vähintään 20 m rantaviivasta.

35

Luonnonympäristö

Korttelialueiden luonnonympäristö ei tule muuttumaan kovinkaan paljon alueen rakentamisesta koska rakennusalat ohjaavat rakentamisen riittävän kauas rantaviivasta.


Muutoinkaan kaava-alueen rakennuspaikkojen rakentamisella ei ole mainittavampaa vaikutusta alueen ympäristöön.

5

KAAVOITUSVAIHEET

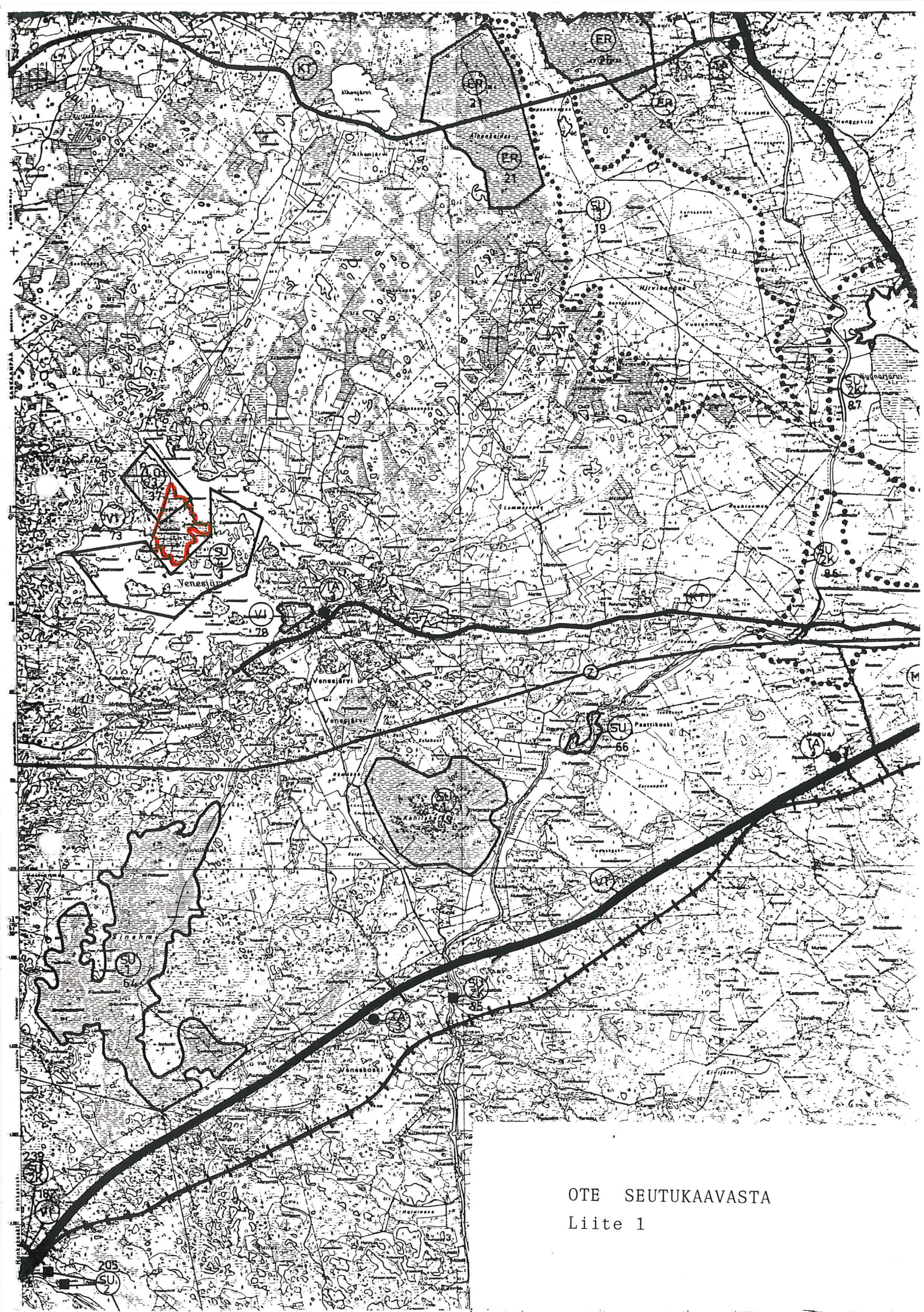
Rantakaavan laatiminen on tapahtunut maanomistajan aloitteesta. Kaavoitustyön aikana on neuvoteltu Kankaanpään kaupungin ja seutukaavaliiton edustajien kanssa.

Helsingissä 10 päivänä huhtikuuta 1988



Henrik Wickström
Rantakaavan laatija

- LIITTEET: 1. Ote seutukaava I ja II yhdistelmäkartasta.
2. Tilastotiedot
3. Rantakaavakartta 1:2000
4. Ote rantojen käytön yleissuunnitelmasta



OTE SEUTUKAAVASTA
Liite 1

TILASTOTIETOJA MARJAKEITAAN RANTAKAAVASTA

Käyttötarkoitus	Pinta-ala
RA-1	74 000 m ²
<u>M</u>	<u>174 000 m²</u>
Yhteensä	248 000 m ²

Loma-asuntojen lukumäärä	15 kpl
Pinta-ala/loma-asunto	1,65 ha/las.
Rantaviivan pituus	2,1 km
Loma-asuntoja/km	7,1 las./km
Rakentamaton osuus	1,2 km = 57%

KANK.

VENESJÄRVEN ALUE

RANTOJEN KÄYTTÖ- YLEISSUUNNITELMA

SUOSITELLUT TOIMENPIDEALUEET

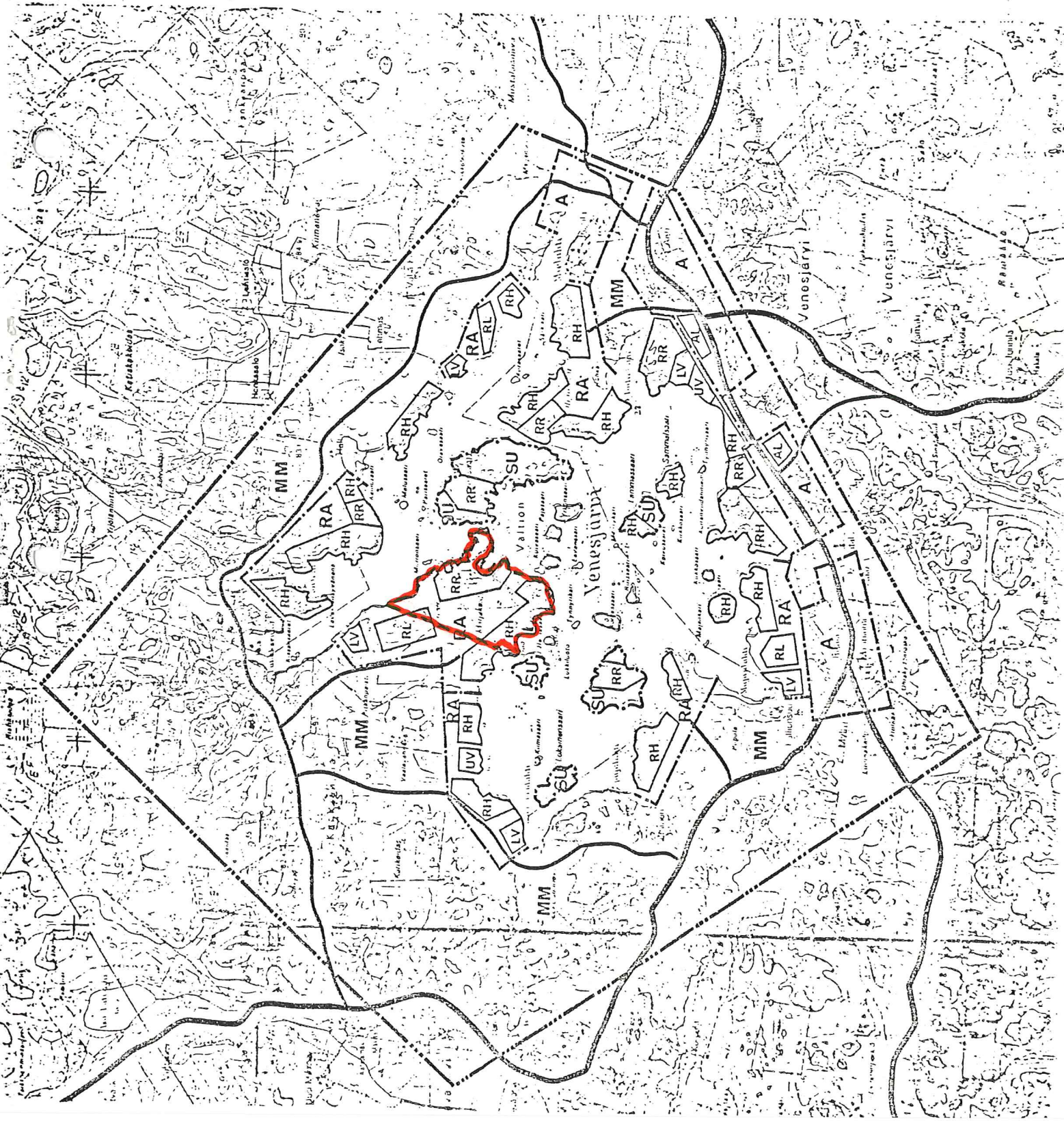
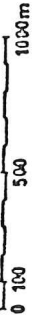
- suunnittelualueen raja
- - - - - toimenpidealueen raja
- A pysyvän asutuksen alue
- MM maa- ja metsätalousalue
- RA rantakaava - alue
- SU suojelealue

OHJEELLINEN ALUEEN KÄYTTÖTARKOITUS

- RL yhteisrantaan loma-asutus
- RH omarantainen loma-asutus
- RR retkeily ja veneilyn tukikohta
- UV uimaranta
- LV venevalkama
- AL palvelu

LIIKENNEYHTEYDET

- päätie
- pääkokoajatie



TURUN JA PORIN LÄÄNINHALLITUS
Kaavoitus- ja asuntotoimisto

Itsenäisyydenaukio 2
20800 TURKU 80

Puh. vaihde 921- 660111

P Ä Ä T Ö S

Rantakaavan vahvistaminen

Annettu julkipanon jälkeen

Päivämäärä

11.5.89

No

532

DNo 41558 315 89 126

Hakija Kankaanpään kaupunginhallitus
Hakijan osoite Hallituskatu 1, 38700 KANKAANPÄÄ 1
Valtuuston päätös 23.1.1989
Alue, jota valtuuston päätös koskee Kankaanpään kaupunki Kylä: Venesjärvi Tila: Pohjola RN:o 3:159 Päivänsalo RN:o 3:158 ns. Marjakeitaan rantakaava
Kaava-alueella oleva seutukaavavaraus: L03-37 ja seutukaava 2: osa-alue 2

Lääninhallitus on tutkinut asian ja katsoo, ettei alistetun päätöksen vahvistamiselle ole estettä eikä kaavalla vaikeuteta seutukaavan toteuttamista. Tämän vuoksi lääninhallitus, ottaen huomioon rakennuslain 26 §:n 1 momentin, 123 a §:n 3 momentin ja 123 d §:n 1 momentin sekä rakennusasetuksen 116 §:n ja 145 d §:n säännökset, vahvistaa valtuuston päätöksen sellaisena kuin tähän päätökseen liittyvä rantakaavakartta määräyksineen ja selostuksineen tarkemmin osoittaa.

Tämä päätös on kunnanhallituksen toimesta kuulutettava niin kuin kunnalliset ilmoitukset kunnassa julkaistaan ja annettava tiedoksi rakennusasetuksen 117 §:ssä säädetyllä tavalla.

LEIMAVEROTTA

JAKELU Päätös Kankaanpään kaupunginhallitus
Jäljennös Ympäristöministeriö, kaavoitus- ja rakennus-
osasto
Turun ja Porin läänin maanmittauskonttori
Lääninhallitus
Satakunnan seutukaavaliitto
Henrik Wickström
Sylvi Ahokangas ym