

KANKAANPÄÄ

MAJAJÄRVEN RANTAKAAVA



MAA JA VESI OY 1984

LL 80862

KANKAANPÄÄ
MAJAJÄRVI

MAJAJÄRVEN RANTAKAAVA
RANTAKAAVASELOSTUS
15.12.1984

Kankaanpään kaupunginvaltuusto
on hyväksynyt tämän rantakaavan
16. 12. 1985

Tämä ~~kaava~~ liittyy lääninhallituksen tänään
antamaan päätökseen n:o 453
Todistaa Turussa TOUKO kuun
30 päivänä 1986
Esittelijä Tuula-Riitta Suvala

Virallisesti Mun' Kuuti,
LAURI KUUTI, PÖYTÄKIRJAN
PITÄJÄ

Turun ja Porin lääninhallitus
on vahvistanut tämän rantakaavan
päätöksellään

KANKAANPÄÄ MAJAJÄRVI

Majajärven rantakaava.
Rantakaavan selostus, joka koskee 15.12.1984 päi-
vättyä rantakaavakarttaa.

ALUEEN MÄÄRITTELY

Rantakaava jolla muodostuvat Kankaanpään kaupungin
Karhoismajan kylän kortteli n:o 1 ja tähän liittyvät
liikenne- sekä maa- ja metsätalousalueet Turun ja
Porin läänissä Majajärven rantakaava-alueella.

Suunnittelualue käsittää Majajärven koillispuolista
ranta-alueita n. 400 m:n matkalta.

ALUEEN SIJAINTI

Noin 5,7 ha:n alue noin 12 km:n tie-etäisyydellä
Kankaanpään keskustasta etelään.

Liitteet 1 ja 2.

SISÄLLYSLUETTELO

		SIVU
1	PERUSTIEDOT	1
11	Suunnittelutilanne	1
11.1	Seutukaava	1
11.2	Yleiskaava	1
11.3	Rakennusjärjestys	1
11.4	Kiinteistötekniiset olot	1
11.5	Rakennuskiellot	2
11.6	Päätökset	2
11.7	Pohjakartta	2
12	Maanomistus	2
13	Väestö	2
14	Rakennettu ympäristö	2
15	Luonnonympäristö	3
16	Ympäristön häiriötekijät	3
2	TAVOITTEET	3
3	RATKAISU JA PERUSTELUT	3
31	Yleisperustelut	3
32	Maanomistus	3
33	Rakennettu ympäristö	3
34	Luonnonympäristö	4
4	TOTEUTTAMINEN	4
41	Maanomistajien toteuttamistoimenpiteet	4
42	Kaupungin toteuttamistoimenpiteet	4
5	SUUNNITTELUVAIHEET	4
51	Aloite ja ohjelmointi	4
52	Suunnittelun kulku	5
LIITE		
1	Yleissijainti	
2	Rantakaava-alueen rajaus	
3	Yleissuunnitelma	
4	Tilastolomake	

RANTAKAAVA-
SELOSTUS

LL 80862
AG/LI

15.12.1984

KANKAANPÄÄ
MAJAJÄRVI
MAJAJÄRVEN RANTAKAAVA

1
PERUSTIEDOT

11
Suunnittelutilanne
11.1
Seutukaava

Seutukaavan 1. vaihekaava (vahvistettu 1975) eikä 2. vaihekaava (hyväksytty 1982) sijoita suunnittelualueelle varauksia.

11.2
Yleiskaava

Majajärvelle ei ole laadittu yleiskaavaa. Rantojen käytön yleissuunnitelma rantakaavan perustaksi on laadittu vuonna 1982.

Liite 3.

11.3
Rakennusjärjestys

Suunnittelualueella on voimassa sisäasiainministeriössä 3.7.1968 vahvistettu Kankaanpään kaupungin rakennusjärjestys.

11.4
Kiinteistötekniiset olot

Suunnittelualue käsittää yhteensä 6 maarekisteriin merkittyä tilaa.

11.5
Rakennuskiellot

Turun ja Porin lääninhallitus on antanut alueelle rantakaavapäätöksen n:o 204 6415 301 82 R Kan.

11.6
Päätökset

Suunnittelualueelle on rantakaavoituksen aikana rakennettu poikkeusluvalla leirikeskuskompleksi.

11.7
Pohjakartta

Suunnittelualueelle on laadittu rantakaavan pohjakartta 1:1000 vuosina 1979 - 81. Kartan on hyväksynyt E Laakso päiväyksellä 16.3.1982.

12
Maanomistus

Suunnittelualue on seurakunnan ja yksityisten omistuksessa.

13
Väestö ja työpaikat

Suunnittelualueella on seurakunnan leirikeskus joka työllistää 1...2 henkeä. Muutoin ranta-alueella on loma-asutusta.

14
Rakennettu ympäristö

Suunnittelualueen itäpuolelta kulkee Verttuun paikallistie. Leirikeskukselle ja loma-asunnoille haarautuvat omat tiet.

Noin puolet rantaviivasta on leirikeskuksen alueella ja loput loma-asutuksena leirikeskuksen eteläpuolella. Paikallistien ja suunnittelualueen väliin sijoittuu maa- ja metsätalousalue.

Suunnittelualueella ei ole palveluja, vaan ne sijoittuvat lähimpänä Kankaanpään keskustaan.

Leirikeskuksen käytössä on jätevesien pienpuhdistamo. Alueelle ulottuvat sähkö- ja puhelinkaapelit.

15
Luonnonympäristö

Majajärven rantakaava-alueen rannat ovat peitteiset, taimikoita tai havupuumetsää. Tausta-alueella on peltoaukea, joka liittyy maatalousalueisiin.

Ympäristö on hyvin sopivaa loma- ja virkistyskäyttöön.

16
Ympäristön häiriötekijät

Suunnittelua selvästi ohjaavia häiriötekijöitä ei esiinny.

2
TAVOITTEET

Yleistavoitteena on ollut laatia rantakaava seurakunnan leirikeskukseen sijoittamiseksi Majajärven rannalle. Luonnonmaiseman säilyttäminen viihtyisänä rakentamisesta huolimatta on ollut myös tavoitteena.

Läheisille yksityistonteille sallitaan täydennysrakentamista, ei kuitenkaan välittömästi rantaviivan tuntumaan.

3
RATKAISU JA PERUSTELUT

31
Yleisperustelu

Ratkaisu toteuttaa asetettuja tavoitteita. Maanomistajien toivomuksia on noudatettu pääpiirteittäin.

32
Maanomistus

Maanomistusrajat on sovitettu jo oleviin rajoihin.

33
Rakennettu ympäristö

Leirikeskukseen rakennuspaikka käsittää suurimman osan suunnittelualuetta. Lomarakennuspaikat sijoituvat leirikeskuksesta etelään.

Istutusvyöhykkeitä on käytetty suojaamaan mm. asun-
tovaunumajoitusta ja leirikeskuksen pohjoislaitaa
naapurialueista.
Maa- ja metsätalousalueita sijoittuu suunnittelua-
luen itä- ja keskiosiin.

Leirikeskuksen rakennuspaikan itälaitaan sijoittu-
valle rt-alueelle saa rakentaa korkeintaan neljä
leirintämökkiä ja huoltokatoksen sekä paikat asunto-
vaunuille ja teltoille.

34

Luonnonympäristö

Suunnittelualue sijoittuu Majajärven rannalta melko
jyrkästi nousevalle töyräälle. Rantavyöhykkeet ovat
peitteiset ja ne on myös turvattu säilymään sellai-
sina laajoilla istutusalueääräyksillä.

Peltoalueelle sijoittuva aluevaraus on myös istu-
tusalueääräyksiin suojattu naapurialueesta.

4

TOTEUTTAMINEN

41

Maanomistajien toteuttamistoimenpiteet

Leirikeskuksen rakentaminen on jo toteutunut poik-
keusluvalla. Taustan rakentaminen tapahtunee lä-
hivuosina.

Loma-asuntojen rakentaminen jää maanomistajien teh-
täväksi, tosin suurin osa näistäkin on jo rakennet-
tu.

42

Kaupungin toteuttamistoimenpiteet

Rantakaavassa ei ole sellaisia alueita, jotka
edellyttäisivät nimenomaan kaupungin toimia.

5

SUUNNITTELUVAIHEET

51

Aloite ja ohjelmointi

Aloite rantakaavan laatimiseksi on tullut maanomis-
tajien taholta vuonna 1982.

Työ on ohjelmoitu tehtäväksi siten, että leirikes-
kuksen päärakennus ym. voitaisiin rakentaa nopeasti
poikkeusluvalla.

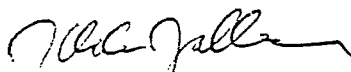
52

Suunnittelun kulku

Alustavat luonnokset ratkaisuksi valmistuivat kesällä 1982. Luonnos on ollut Rak A 154 § tarkoituksessa nähtävillä syksyllä 1982. Lopullinen rantakaavaehdotus on valmistunut päiväyksellä 15.12.1984.

Jyväskylässä 15. joulukuuta 1984

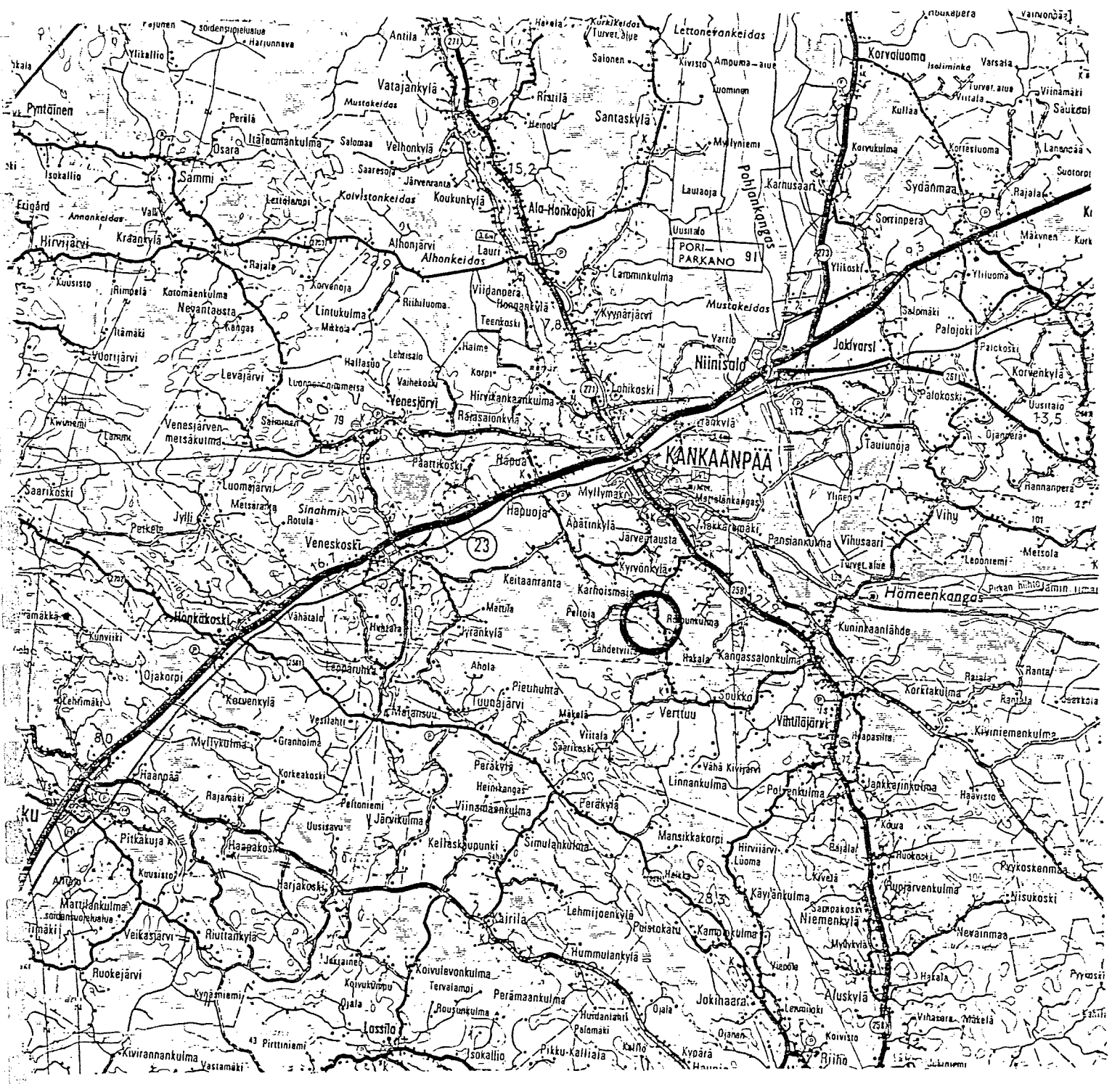
MAA JA VESI OY
Jyväskylän aluetoimisto



Ilkka Jaakkonen
dipl.ins. SNIL



Aulikki Grav
arkkitehti SAFA



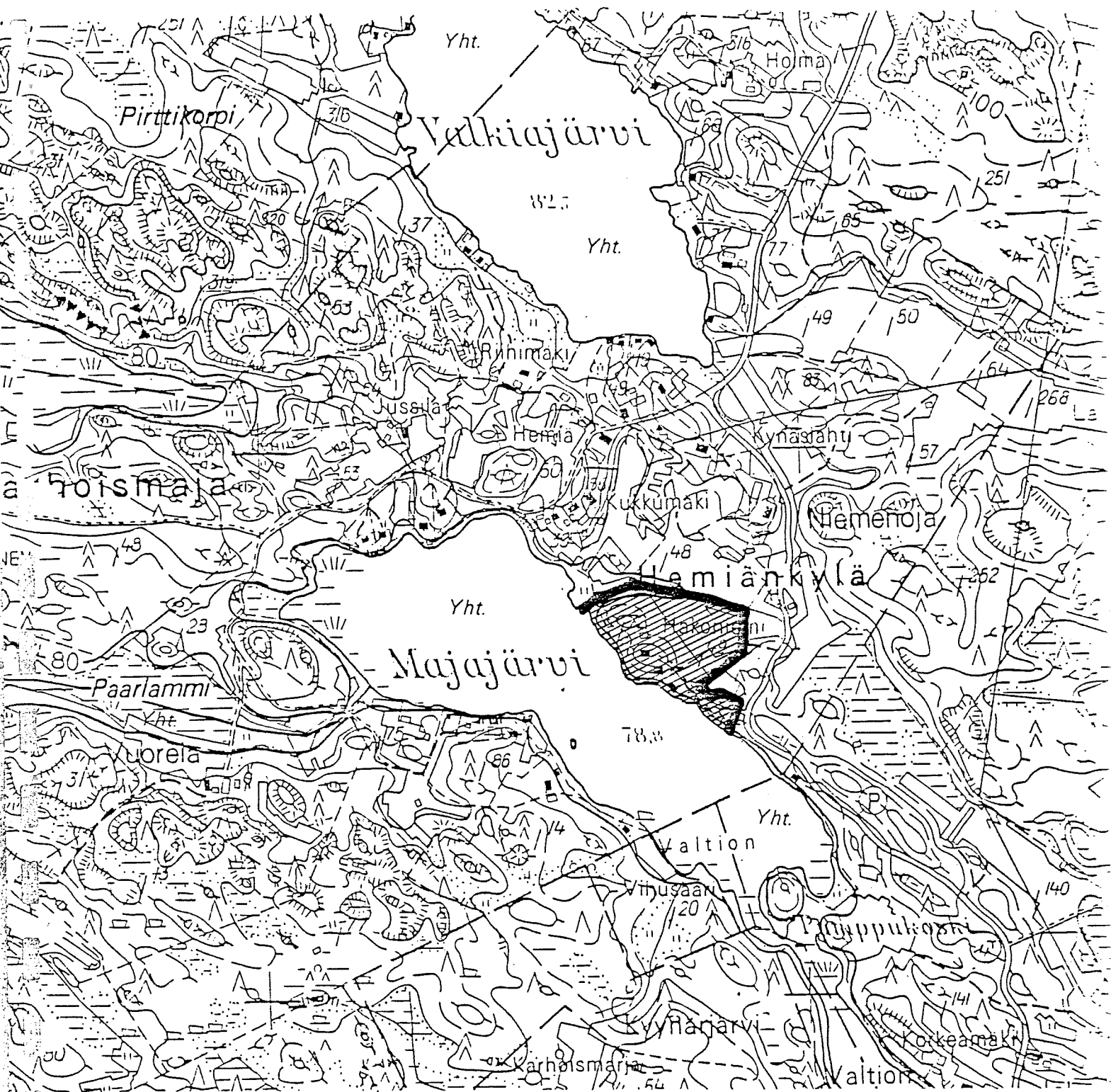
KANKAANPÄÄ
 MAJAJÄRVEN RANTAKAAVA
 YLEISSIJAINTI

LIITE 1

OTE KARTASTA 1:200000



MAA JA VESI OY

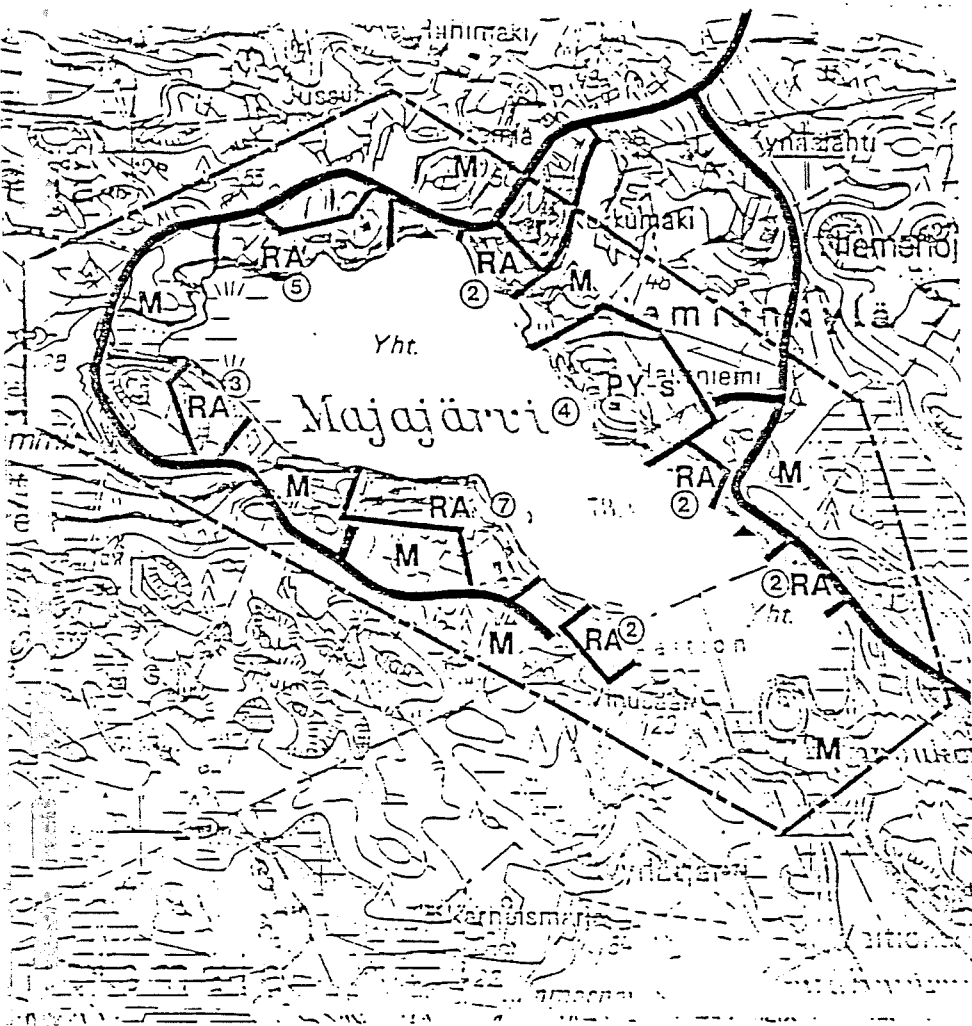


KANKAANPÄÄ
 MAJAJÄRVEN RANTAKAAVA
 RANTAKAAVA-ALUEEN RAJAUS

LIITE 2

OTE PERUSKARTASTA 1:10000

 MAA JA VESI OY



KANKAANPÄÄ
MAJAJÄRVI
RANTOJEN KÄYTTÖN YLEISSUUNNITELMA
MITOITUSTARKASTELU

EHDOTUS



- PY-s LEIPIKESKUSALUE
- RA LOHA-ASUNTOALUE
- M MAA- JA METSATALOUSALUE
- r RYHMAASUTUSALUE
- ▲ UISTIPAIKKA
- ⑥ SUCSITELTU LOMA-ASUNTOYKSIKKÖJEN MAARA
- TIEYHTEYS
- - - - TARKASTELUALUEEN RAJA



MAA JA VESI OY

L 80262

Ilkka Jalkanen

ILKKA JALKANEN, DIPL. INS. SVIL

18.2.1997
25.2.1997

KANKAANPÄÄ
MAJAJÄRVEN RANTAKAAVA

LIITE 3

YLEISSUUNNITELMA

PIENENNÖS KARTASTA 1:5000



MAA JA VESI OY

ALUEVARAUS	PINTA-ALA		KERROSALA m ²
	ha	%	
YK-1	2,86	63	1280
RA-1	0,53	11	300
M	0,89	19	- 1)
tiealueet	0,19	7	
Yhteensä	4,47	100	1580

ALUEVARAUS	RAKENNUS- PAIKKOJA kpl	ASUKKAITA (2 kpl	RANTAVIIIVA
			m
YK-1	1	3	230
RA-1	3	9	170
M	-	-	-
Yhteensä	4	12	400

- 1) sallittu välttämätön maatalousrakentaminen
- 2) laskentaperuste RA kortteleissa 3 as./rakennuspaikka

KANKAANPÄÄ
MAJAJÄRVEN RANTAKAAVA
RANTAKAAVAN TILASTOTIEDOT

LIITE 4
TAULUKKO



MAA JA VESI OY