

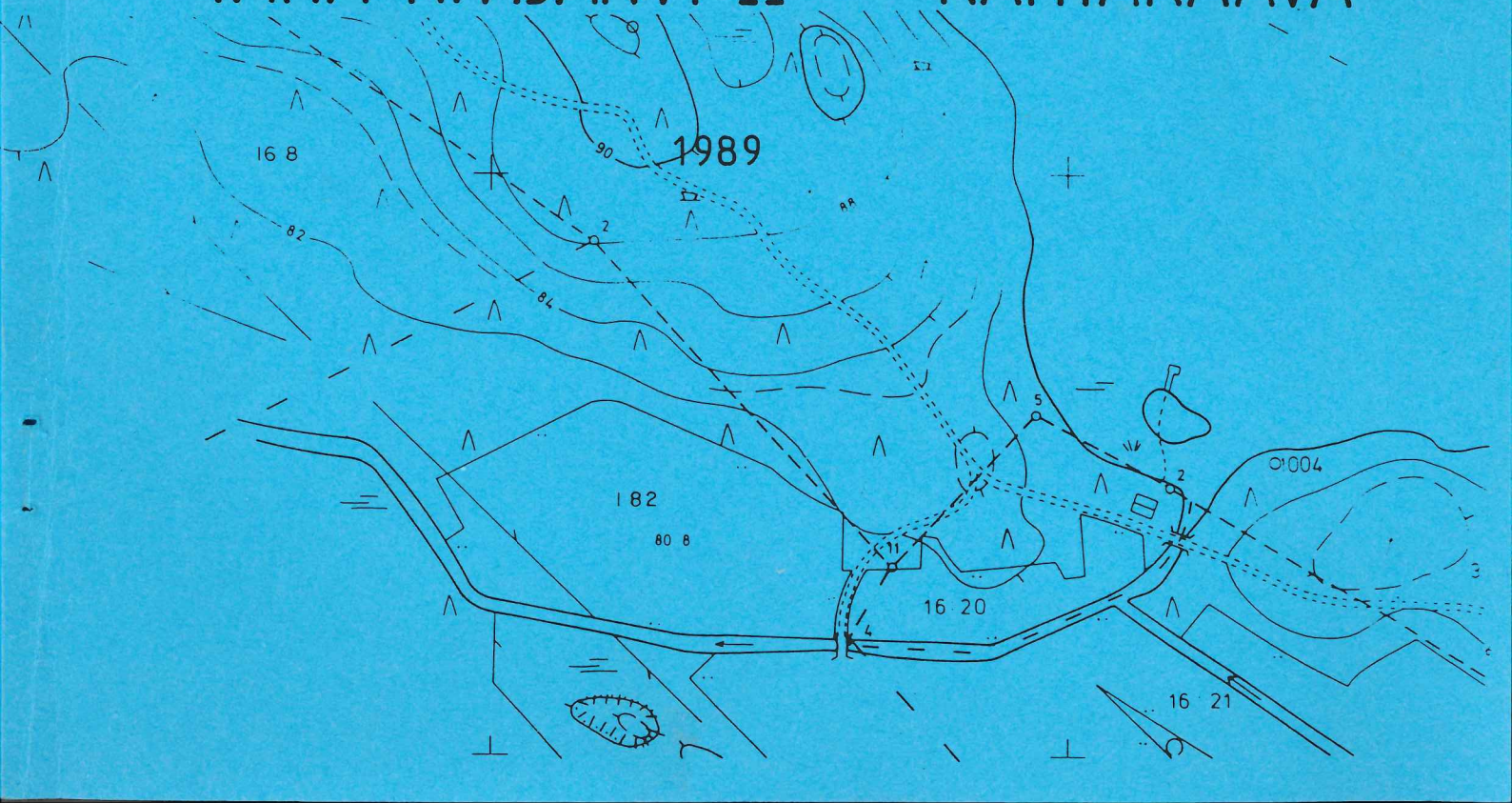
6.102



KANKAANPÄÄ

VÄHÄ KIVIJÄRVI II

RANTAKAAVA



Kankaanpään kaupunginvaltuusto on hyväksynyt tämän rantakaavan.....kuun.....päivänä 199.....

Turun ja Porin lääninhallitus on vahvistanut tämän rantakaavan päätöksellään.....
.....

KANKAANPÄÄ VÄHÄ KIVIJÄRVI VÄHÄ KIVIJÄRVEN RANTAKAAVA II

Rantakaavan selostus koskee 20.4.1989 päivättyä ja 9.3.1990 muutettua rantakaavakarttaa.

ALUEEN MÄÄRITTELY

Rantakaava, jolla muodostuu Vihteijärven kylässä korttelit n:ot 1 - 6, maatilan talouskeskuksen korttelialue sekä näihin liittyvät tie-, vesi- sekä maa- ja metsätalousalueet Turun ja Porin läänissä Vähä Kivijärven rantakaava-alueella.

ALUEEN SIJAINTI

Rantakaava-alue, noin 22 ha, sijaitsee 15 km tie-etäisyydellä Kankaanpään keskustasta lounaaseen.

Rantakaava-alueen sijainti karttaliitteessä 1 ja 2.

KANKAANPÄÄ
VÄHÄ KIVIJÄRVI

VÄHÄ KIVIJÄRVEN RANTAKAAVA II

SISÄLLYSLUETTELO

1	PERUSTIEDOT
	11 SUUNNITTELUTILANNE
	12 MAANOMISTUS
	13 VÄESTÖ JA TYÖPAIKAT
	14 RAKENNETTU YMPÄRISTÖ
	15 LUONNONYMPÄRISTÖ
	16 YMPÄRISTÖN HÄIRIÖTEKIJÄT
2	TAVOITTEET
	21 YLEISTAVOITTEET
	22 YKSITYISKOHTAISET TAVOITTEET
3	RANTAKAAVA JA SEN PERUSTELUT
	31 YLEISPERUSTELUT
	32 MAANOMISTUS
	33 KOKONAISMITOITUS
	34 RAKENNETTU YMPÄRISTÖ
	35 LUONNONYMPÄRISTÖ
	36 YMPÄRISTÖN HÄIRIÖTEKIJÄT
	37 KAAVAMERKINTÖJEN JA KAAVAMÄÄRÄYSTEN PERUSTELUJA
4	TOTEUTTAMINEN
	41 MAANOMISTAJIEN TOTEUTTAMISTOIMENPITEET
	42 KAUPUNGIN TOTEUTTAMISTOIMENPITEET
5	SUUNNITTELUVAIHEET
	51 ALOITE JA OHJELMOINTI
	52 SUUNNITTELUN KULKU

LIITELUETTELO

Kartta 1 ja 2	Rantakaava-alueen sijainti
Kartta 3	Rantakaava-alue seutukaavassa
Liite 1	Ote rantojenkäytön yleissuun- nitelmasta
Liite 2	Ote vahvistetusta rantakaavas- ta
Kartta 4	Maanomistajat ja naapurit
Taulukko 1	Rantakaavan tilastolomake
Erillinen kartta	Rantakaavakartta 1:2000

1 PERUSTIEDOT

11 S u u n n i t t e l u t i l a n n e

11.1 Seutukaava

Kankaanpään kaupunki kuuluu Satakunnan seutukaava-liiton toimialueeseen.

Seutusunnittelun vaihekaava on saanut Korkeimman hallinto-oikeuden päätöksellä lainvoiman 1977.

Suunnittelualueella ole merkitty erityistä käyttö-tarkoitusta.

Rantakaava-alue seutukaavassa liitteessä 3.

11.2 Yleiskaava

Made-Kivijärven alueelle on laadittu Kankaanpään kaupungin toimesta rantojen käytön yleissuunnitelma ns. ensimmäisen asteen osayleiskaavana, joka on hyväksytty kaupunginvaltuuston kokouksessa 17.6.1974. Yleissuunnitelman mukaan suunnittelua-alue on omarantaisen loma-asutuksen aluetta. Yleissuunnitelma edellyttää suunnittelualueen maankäytön järjestämiseksi rantakaavan laatimista.

11.3 Rakennusjärjestys

Suunnittelualueella on voimassa Kankaanpään kaupungin rakennusjärjestys, joka on vahvistettu si-
säasiainministeriössä 22.8.1980.

11.4 Tonttijako ja rekisteri

Suunnittelualue käsittää 13 tilaa, osan neljästä tilasta ja kaksi lahjakirjassa määriteltä määrä-
alaa, joita ei ole erotettu.

11.5 Rakennuskiellot

Turun ja Porin lääninhallitus on antanut suunnit-
telualuetta koskevan rantakaavan tarpeellisuuspää-
töksen 9.10.1979, johon osana kaavoitettava alue
kuuluu.

11.6 Pohjakartta

Suunnittelualueelle on laadittu pohjakartta
1:2000. Monikartta Oy:n toimesta vuonna 1981, jota
maanmittausteknikko Hannu R a j a h a l m e e n
toimesta on täydennetty maastotyönä vuonna 1987.
Kankaanpään kaupunki on hyväksynyt kartan
17.2.1988 laadittavan rantakaavan pohjaksi.

12 Maanomistus

Suunnittelualue on 19 maanomistajan hallussa. Maanomistajaluettelo ja naapurit ovat karttaliitteessä 4.

13 Väestö ja työpaikat

Suunnittelualueella ei ole pysyvää asutusta.

14 Rakennettu ympäristö

14.1 Kokonaisrakenne ja maankäyttö

Suunnittelualueen pohjoispuolelta on yleisessä käytössä olevalle yksityistielle n. 50 m. Suunnittelualueelle on muodostunut virkistysalue, joka käsittää 10 loma-asuntoa sekä maa- ja metsätalouden talouskeskuksen. Vähä Kivijärven länsirannalle on laadittu ranta-kaava, jonka lääninhallitus on vahvistanut 20.2.1984.

14.2 Palvelut

Suunnittelualueella ei ole kiinteitä palveluja.

14.3 Yhdyskuntatekninen huolto

Suunnittelualueella ei ole järjestettyä vesi-, energia-, jäte- tms. yhdyskuntateknistä huoltoa. Suunnittelualueella on sähkö- ja puhelinkaapeleita.

15 Luonnonympäristö

Suunnittelualue sijoittuu Vähä Kivijärven itä- ja pohjoisrannalle. Alue on virkistyskäytön kannalta maisemallisesti erittäin kaunis. Suunnittelualue on maisemaltaan korkeapuustoista kallio- ja kangasmaata, peltomaisemaa ja hyväkasvuista lehtipuumetsää. Metsät antavat maisemallisesti riittävän suojan lomatorakentamiselle.

16 Ympäristön häiriötekijät

Yleissuunnitelmassa on Vähä Kivijärven tila ja vesistön kuormitus tutkittu. Tutkimus perustuu yhteen analyysiin, joka on peräisin vuodelta 1973. Tutkimuksen perusteella on todettu järven olevan runsashumuksinen ja n. 34 % happivajaa järven pohjassa. Hygienisesti vesi oli puhdasta. Järven runsaan humuspitoisuuden voidaan katsoa olevan peräisin Tampereen vesipiirin 70-luvun alussa suorittamista kuivatustöistä järven valuma-alueilla. Järven pinta-ala on 0,14 km². Aistihavaintoihin perustuen on vesistön tila parantunut huomattavasti tutkimusajankohdasta kuormituksen pysyessä ennallaan (10 loma-asuntoa).

2 TAVOITTEET

21 Y l e i s t a v o i t t e e t

Tavoitteena on laatia yleissuunnitelman pohjalta yksityiskohtainen suunnitelma, jonka perusteella voidaan suunnittelualueella hallitusti lisätä loma-asuntorakentamista.

Yleistavoitteena on muodostaa suunnittelualueelle oma- ja yhteisrantaista loma-asutusta.

22 Y k s i t y i s k o h t a i s e t t a v o i t t e e t

Tavoitteena on muodostaa kaksi yhtenäistä omarantaista loma-asuntoaluetta, sekä niitä erottavia yhtenäisiä vapaaranta-alueita.

Toisena tavoitteena on määrittää rakennusoikeus sivutoimisesti hoidetulle maa- ja metsätalouden talouskeskukselle, sekä rakennusoikeus maatilan osittamissopimuksessa määritetyille määräaloille. Kolmantena tavoitteena on saada neuvotteluteitse rakentamattomien tonttien rakentamisvaatimusten luovutuksia, niiden muuttamista maa- ja metsätalousalueiksi, sekä osittaista yhdistämistä yhteisrantaistiksi.

3 RANTAKAAVA JA SEN PERUSTELUT

31 Y l e i s p e r u s t e l u t

Rantakaava toteuttaa pääosin asetetut tavoitteet suunnittelualueella.

Ranta-alueet on osoitettu oma- ja yhteisrantaiseen loma-asumiseen sekä maa- ja metsätaloutta palveleviin alueisiin.

Rantakaavalle maanomistajien asettamasta 9 uudesta rakennuspaikkavaatimuksesta toteutui monivaiheisen ja osin vaikean neuvottelumenettelyn tuloksena rantakaava, jossa on maatilan talouskeskukselle määritetty rakennusoikeus, 10 rakennettua loma-asuntoa, 2 uutta yhteisrantaista loma-asuntoa ja uuden metsätilan huoltorakennus.

Vähä Kivijärven rantakaavassa (1984) on loma-asuntojen määrä 7 omarantaista loma-asuntoa, joista on rakennettu 2 loma-asuntoa.

Yhteisrantaisten rakennuspaikka (RA-2/2) on muodostettu yhdistämällä rantaan rajoittuvat määrä-alat yhdeksi rakennuspaikaksi >100 m:n päähän rantaviivasta. Määrä-alat on erotettu kantatilasta (v 1967) jo ennen rantakaavalain voimaantuloa. Nämä tilat on merkitty rantakaavassa maa- ja metsätalousalueeksi. Tilan (RN:o 27:9) omistaja luopui rakentamisvaatimuksistaan.

Toinen yhteisrantaisten rakennuspaikka (RA-2/6) on muodostettu n 100 m:n päähän rantaviivasta yhdistämällä Vähä Kivijärven kantatilan sukupolvenvaihdossopimuksessa lahjakirjalla luovutettujen määräalojen omistajien (sisarosuudet) ja kantatilan rakentamisvaatimukset.

Leton kantatilalle määritettiin rakentamisoikeus erikseen asunnolle (200 m²) ja talousrakennuksille (300 m²). Perinnönjakoon liittyvän osittamissopimuksen mukaisesti muodostettavalle metsätilalle (kaupunkilaiset omistajat) osoitettiin huoltorakennuksen (30²) paikka (ms) >100 m:n etäisyydelle rantaviivasta maa- ja metsätalousalueella. Rantakaavassa on rantarakentamisen osuus <55 % rantaviivan pituudesta ja jokamiehen oikeudet turvaavia vapaaosuuksia (60 - 200 m) on neljä eri aluetta jakaantuen tasaisesti koko suunnittelualueelle.

32 M a a n o m i s t u s

Rantakaavaan sisältyvät maa-alueet jakaantuvat neljän kantatilan, kymmenen loma-asuntopaikan, neljän rakentamattoman määräalan ja kahden lahjakirjalla määritetyn alan omistajien kesken. Rantakaavaan ovat osallistuneet kaikki suunnittelualueen maanomistajat poisluettuna Lahdenmäki tilan RN:o 3:78 järven kaakkoisosassa Rantaniitun ojan suussa olevaa rantakaavojen ulkopuolelle jäävää tilanosaa.

Rantakaavan maanomistajat ja naapurit ovat liitteessä 4.

33 K o k o n a i s m i t o i t u s

Rantakaavaratkaisussa on uusien rakennuspaikkojen määrä 3 kpl, sekä metsätalouden tarpeisiin määritetty (kts. Saloniemen perikunnan osittamissopimus) olevan huoltorakennuksen uusi rakennuspaikka, mitoitettu vesistön siedon, rantaviivan käyttöjakauman ja maanomistussuhteiden oikeudenmukaisen jakaantumisen mukaisesti.

Rantaviivasta on rakentamiseen osoitettu 55 % ja maa- ja metsätalousalueeksi 45 %.

Rantakaavan tilasto on taulukossa 1.

34 R a k e n n e t t u y m p ä r i s t ö

34.1 Kokonaisrakenne

Rantakaava-alue liittyy Vähä Kivijärven pohjois- ja itäpäästä yksityistehiin. Suunnittelualueen läpi on rakennettu metsänhoidon ja maatalouden tarpeisiin tieyhteys. Loma-asuntokorttelit on pyritty muodostamaan yhteinäisiksi kokonaisuuksiksi rakennettu loma-asuntokanta huomioon ottaen ja rantojen maisemallinen luonnontila säilyttäen.

34.2 Maankäyttö

34.21 Korttelialueet

Loma-asuntojen rakennuspaikkakohtaiset rakennusoikeudet kerrosalana sallitaan sekä uusien että vanhojen rakennuspaikkojen osalta 100 - 120 m².

Maa- ja metsätalouden talouskeskuksen kerrosalaksi on määritetty 500 m². Kaikkien lomarakennusten tulee olla yksikerroksisia.

Loma-asuntojen korttelialueille on osoitettu yhtenäinen luonnontilassa säilytettävä vyöhyke rantaviivasta 10...30 m:n sekä yhteisranta-alueissa maa- ja metsätalousvyöhyke >100 m:n levyisenä.

Suojavyöhyke ja rannassa kasvava korkea lehtipuusto toimii maisemallisena suojavyöhykkeenä.

34.22 Tie- ja yhteysalueet

Rantakaava-alueen tiestö on suunniteltu käyttäen hyödyksi maa- ja metsätalouden käyttöön rakennetut tiet. Tiestö on pyritty osoittamaan siten, että liikennehäiriöt loma-asumiselle ovat mahdollisimman vähäiset.

34.23 Maa- ja metsätalousalueet

Suunnittelualueen muut alueet on osoitettu maa- ja metsätalousalueiksi. Näille alueille saa yleisesti rakentaa niiden maa- ja metsätalouden kannalta tarpeellisia rakennuksia ja rakenteita.

34.3 Palvelut

Rantakaavassa ei ole osoitettu erityisiä alueita palvelutoimintoja varten. Peruspalvelut on saavutettavissa Kankaanpään ja myymäläautolinjan palveluista.

34.4 Yhdyskuntatekninen huolto

Jätehuollon osalta ratkaisu perustuu hajautettuun järjestelmään. Kaavamääräysten mukaan kullekin rakennuspaikalle on rakennettava kuivakäymälä 40 m:n päähän rantaviivasta, sekä sauna- ja pesuvesien maahan imeyttämistä varten imeytyskaivo, jota ei saa sijoittaa luonnontilassa säilytettävälle rakennuspaikan osalle. Kuivajäte on kuljetettava rakennuspaikkakohtaisesti jätteiden keruupaikoille tai kaatopaikalle.

35 Luonnon ympäristö

Rantakaavassa sallittava rakentaminen ja tiestö on sijoitettu siten, että ympäristön luonnontila säilyy mahdollisimman hyvin nykyisessä tilassaan.

36

Y m p ä r i s t ö n h ä i r i ö t e k i j ä t

Rantakaavassa sallittava toiminta ja rakentaminen tulee rasittamaan vesistön kuormitusta.

Rantojen käytön yleissuunnitelman suunnittelunormisto ja rakennuspaikkojen lisäyssuosituksot on laadittu siten, ettei rantakaavassa esitetyt ratkaisut rasita vesistöä liikaa.

Rantakaavaratkaisu on laadittu yleissuunnitelman periaatteiden ja suositushjeiden mukaisesti, joten ympäristölle aiheutuvia häiriötekijöitä ei voida pitää haitallisina.

Kaavamääräyksinä olevien vesihuoltomääräysten vaikutuksesta alue säilyy virkistyskäyttöön sopivana.

37

K a a v a m e r k i n t ö j e n j a k a a v a n m ä ä -
r ä y s t e n p e r u s t e l u t

Kaavamerkinnöin ja kaavamääräyksin on turvattu loma-asutuksen vesistölle aiheuttaman kuormituksen minimoiminen sekä suojakasvillisuuden säilyttäminen rantavyöhykkeellä rakentamisen maisemallisena suojana.

4

TOTEUTTAMINEN

41

M a a n o m i s t a j i e n t o t e u t t a m i s t o i -
m e n p i t e e t

Loma-asuntojen rakentaminen jää alueen maanomistajien toimenpitein ostajien suoritettaviksi. Rantakaavatiestä täydennetään ja parannetaan tarpeen mukaan.

42

K a u p u n g i n t o t e u t t a m i s t o i m e n p i -
t e e t

Rantakaavaan ei sisälly virkistyskäyttöön tarkoitettuja alueita.

5

SUUNNITTELUVAIHEET

51

A l o i t e j a o h j e l m o i n t i

Aloite kaavan laatimiseksi on tullut rantakaava-alueen maanomistajien taholta.

Suunnittelutehtävän suoritus perustuu maanomistajien ja kaavan laatijan väliseen sopimukseen keväällä 1986. Rantakaavan laatiminen on ohjelmoitu siten, että virallisen rantakaavoittajasta annetun päätöksen jälkeen voitaisiin kaava-asiakirjat jättää mahdollisimman pian hyväksymis- ja vahvistamiskäsittelyyn.

Pohjakartan valmistamisen jälkeen syksyllä 1987 laadittiin alustavat ratkaisuvaihtoehdot. Ratkaisumalleja on käsitelty maanomistajien ja rantakaavan laatijan välisissä kokouksissa.

Kankaanpään kaupungin kutsusta järjestettiin 22.2.1990 neuvottelutilaisuus Vähä Kivijärven rantakaavaehdotuksesta (20.4.1989). Tilaisuuteen osallistuivat Kankaanpään kaupungin ja Satakunnan Seutukaavaliiton edustaja, sekä pääosa maanomistajista ja kaavoittaja.

Neuvottelun tuloksena maanomistajat hyväksyivät Seutukaavaliiton ja Kaupungin asettamat muutosvaatimukset.

Rantojen käytön yleissuunnitelman ja käytyjen neuvottelujen pohjalta laadittu rantakaavaehdotus, jonka maanomistajat ovat hyväksyneet, sisältyy näihin asiakirjoihin.

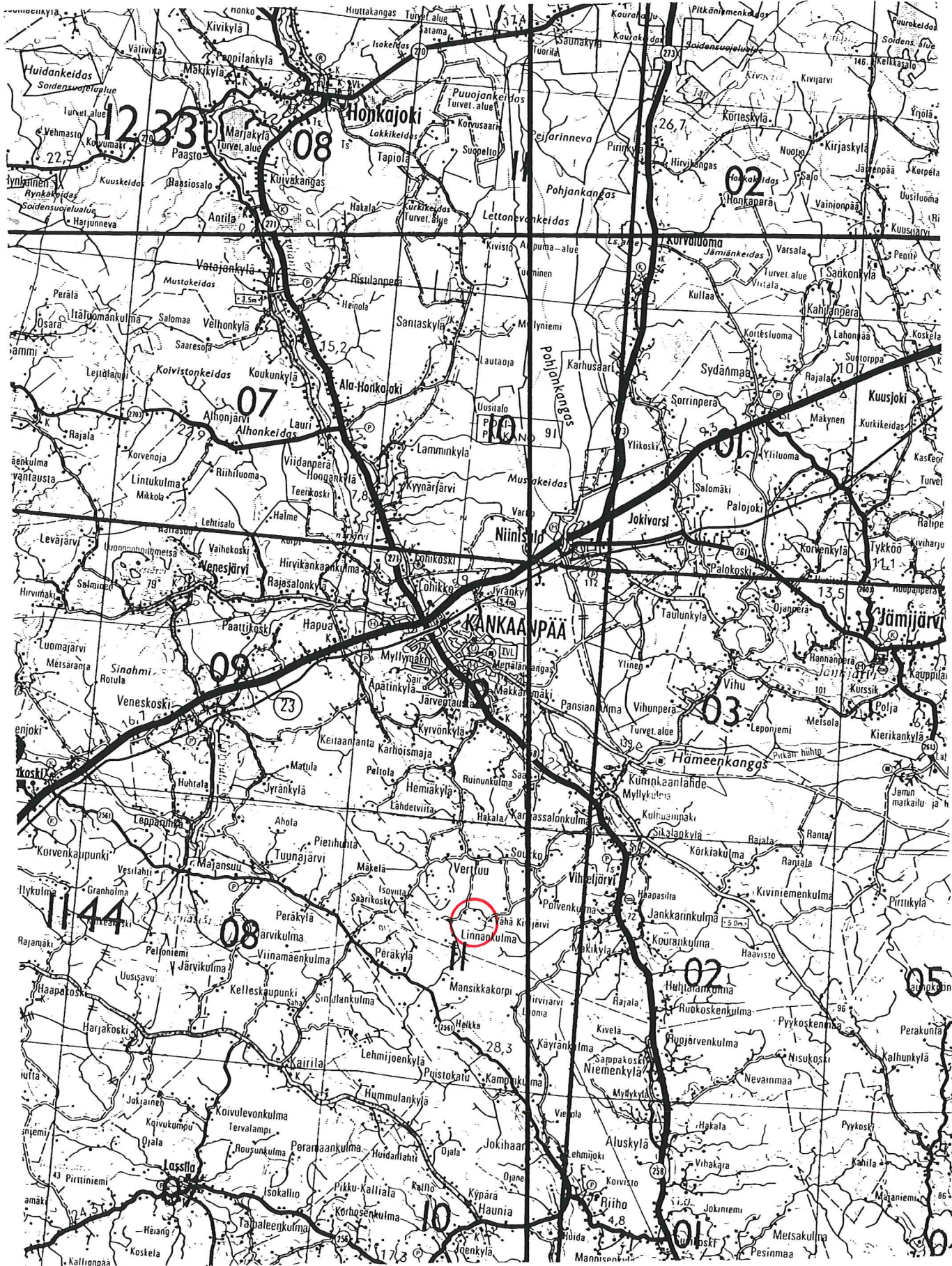
Niinisalossa.....¹.....päivänä *maaliskuuta* 19⁹⁰

Hannu Rajahalme
Maanmittausteknikko
Untolankatu
38840 Niinisalo

Kartta 1

Rantakaava-alueen sijainti

1:200 000

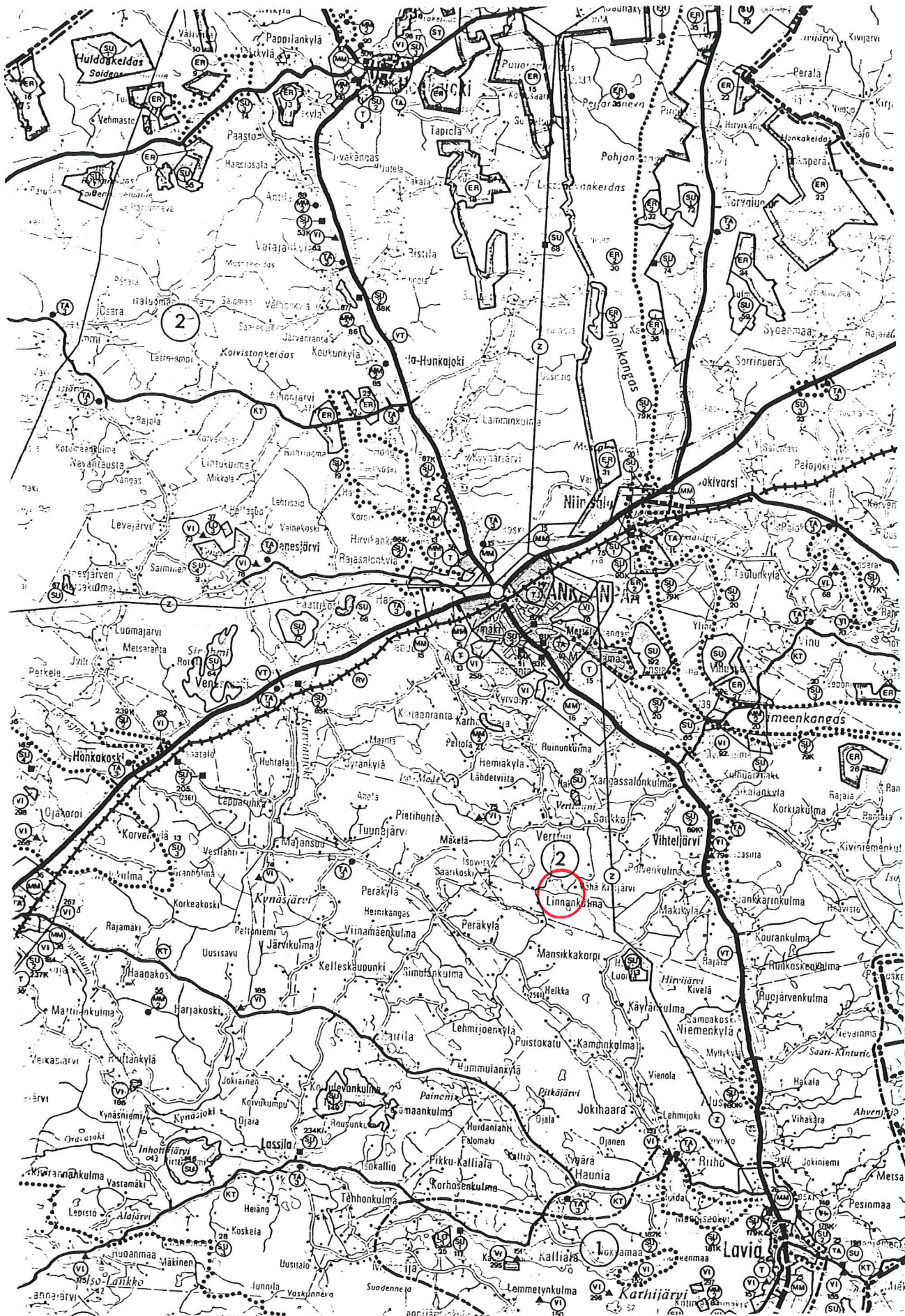


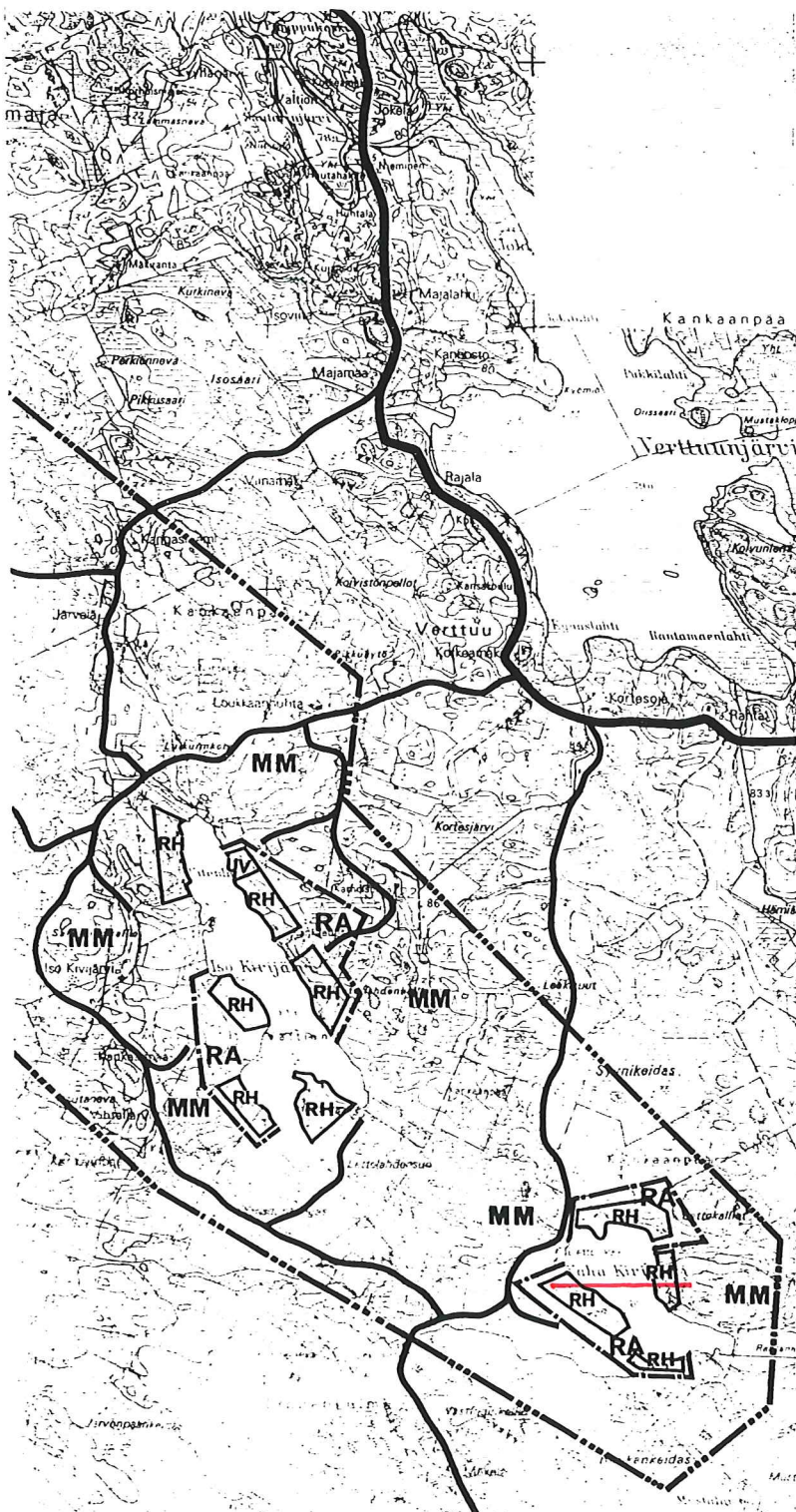
VERTTUU



Kartta 3

Rantakaava-alue seutukaavassa





KANKAANPÄÄ

MADE-KIVIJÄRVEN ALUE

RANTOJEN KÄYTÖN YLEISSUUNNITELMA

SUOSITELLUT TOIMENPIDEALUEET

- suunnittelualueen raja
- toimenpidealueen raja
- A pysyvän asutuksen alue
- MM maa- ja metsätalousalue
- RA rantakaava - alue
- SU suojelualue

OHJEELLINEN ALUEEN KÄYTTÖTARKOITUS

- RL yhteisranta-asutus
- RH omarantainen loma-asutus
- RR retkeilyn ja veneilyn tukikohta
- UV uimaranta
- LV venevalkama
- AL palvelu

LIIKENNEYHTEYDET

- päätie
- pääkokoojatie



PYSYVÄN ASUTUKSEN ALUE (A)

- rakentaminen yleisesti sallittua pysyvän asutuksen ja elinkeinotoiminnan tarpeisiin.
- sallittaessa rakentamista on varmistauduttava, että vesi- ja jätehuolto on suunniteltu järjestettäväksi tarkoituksenmukaisesti.

MAA- JA METSÄTALOUSALUE (MM)

- rakentaminen yleisesti sallittua maa- ja metsätalouden harjoittamista varten sekä pysyvän asutuksen ja muun elinkeinotoiminnan tarpeisiin, ellei rakentaminen sijoitu ranta-alueelle.
- päätettäessä metsänhoidollisista toimenpiteistä, olisi pyrittävä välttämään rantamisemaa muuttavia avohakkuuta.
- loma-asuntorakentaminen ranta-alueelle sallittua, mikäli ranta-asuntojen määrä ei ylitä arvoa 4 kpl/rantaviiva-km.
- mikäli tila ei omista ranta-alueita muualla, olisi rantasaunan rakentaminen tilan omaan käyttöön sallittua, vaikka em. arvo ylitetäänkin. Suunnitelman käsittelyn jälkeisiä kiinteistörajoituksen muutoksia ei oteta huomioon.
- loma-asunnot on pyrittävä sijoittamaan ryhmiin vapaana olevan rantaviivan säästämiseksi sekä myös varmistauduttava, ettei rakentaminen muuta häiritsevästi maisemakuvaa.
- sallittaessa rakentamista on varmistauduttava, että vesi- ja jätehuolto on suunniteltu järjestettäväksi suunnittelunormistossa esitetyllä tavalla.
- sallittaessa rakentamista on myös noudatettava suunnittelunormistoa loma-asuntojen sijoituksessa rantaviivaan nähden sekä samoin noudatettava kerrosalarajoitusta.

RANTAKAAVA-ALUE (RA)

- uusi loma-asuntorakentaminen sallittua vain rantakaavan (tai muun yksityiskohtaisen kaavan) perusteella.
- loma-asunnot on rantakaavassa pyrittävä sijoittamaan ryhmiin vapaana olevan rantaviivan säästämiseksi sekä myös varmistauduttava, ettei rakentaminen muuta häiritsevästi nykyistä maisemakuvaa.
- rantakaavalla on varmistettava, että vesi- ja jätehuolto ratkaistaan suunnittelunormistossa esitetyllä tavalla.
- rantakaavaa laadittaessa on huolehdittava, ettei suunnittelunormiston ja käyttösuositusten mukaan määräytyvää alueellista rakennusoikeutta ylitetä.

SUOJELUALUE (SU)

- maankamaran kaivaminen ja täyttäminen ei ole sallittua.
- päätettäessä muista alueen luonnontilaa muuttavista toimenpiteistä (esim. metsänhoito) on varmistauduttava, ettei maisemakuva sanottavasti muutu.
- uusi loma-asuntorakentaminen ei ole sallittua.
- yleistä virkistystoimintaa palvelevien keveiden rakenteiden pystyttäminen on sallittua maisemallisesti turvallisiin paikkoihin.

RANTAKAAVA-ALUEIDEN MITOITUS

Omarantainen loma-asutus

1. Rantaviivasta on vähintään 50 % jätettävä rakentamatta, sekä osoitettava alueen omaa tarvetta palvelevaksi yhteiskäyttöalueeksi, laajempaa yleistä tarvetta palvelevaksi yleiseksi alueeksi tai maa- ja metsätalousalueeksi.
2. Ohjeellinen rakennuspaikan koko on keskimäärin 3000-5000 m². Loma-asuntoa kohti on rakennettavaksi tarkoitettua rantaviivaa varattava vähintään 50 metriä.
3. Sauna tai varsinainen loma-asunto on sijoitettava Venesjärvellä vähintään 20 metrin päähän, muilla järville vähintään 30 metrin päähän rantaviivasta, ellei ranta-alueen pinnanmuodostus tai puusto anna erityisiä perusteita muunlaiseen sijoittamiseen.

Yhteisranta-alueen loma-asutus

1. Rantaviivasta on vähintään 80 % jätettävä rakentamatta sekä osoitettava alueen omaa tarvetta palvelevaksi yhteiskäyttöalueeksi, laajempaa yleistä tarvetta palvelevaksi yleiseksi alueeksi tai maa- ja metsätalousalueeksi.
2. Ohjeellinen rakennuspaikan koko on keskimäärin 2000-3000 m². Lisäksi on varmistauduttava, että yhteiskäyttötilaa on riittävästi. Loma-asuntoa kohti on, mahdolliset yleiset alueet pois lukien, varattava vapaata, rakentamattomaa rantaviivaa vähintään 40 metriä.
3. Varsinaiset loma-asunnot on sijoitettava vähintään 40 metrin sekä mahdollinen yhteiskäyttöinen sauna vähintään 10 metrin päähän rantaviivasta, ellei ranta-alueen pinnanmuodostus tai puusto anna erityisiä perusteita muunlaiseen sijoittamiseen.

VESI- JA JÄTEHUOLTO

1. Vesikäymälöiden rakentaminen ei ole sallittua. Kuivakäymälät tai vastaavat on sijoitettava vähintään 40 metrin päähän rantaviivasta eikä käymälävesiä saa päästää vesistöön (vesitiivis ratkaisu).
2. Sauna- ja pesuvedet on imeytettävä maahan hiekkasuodattimella varustetun imeytyskaivon kautta. Imeytysalueen on sijaittava vähintään 20 metrin päässä rantaviivasta. Lisäksi on alue pyrittävä valitsemaan niin, ettei siitä ole jyrkkää viettoyhteyttä järveen.
3. Kuivat jätteet on kompostoitava vähintään 20 metrin päässä rantaviivasta tai käytettävä poiskuljetettavina jätesäkkeinä.
4. Vesi- ja jätehuoltoratkaisujen kohdalla on varmistauduttava, etteivät ne haittaa vieriesten rakennuspaikkojen eikä yhteisten tai yleisten alueiden käyttöä.

KERROSALARAJOITUKSET

1. Loma-asunnon on oltava yksikerroksisen, kerrosalaltaan korkeintaan 80 m².
2. Saunarakennuksen, joko varsinaisen loma-asunnon yhteydessä olevan tai erillisen, on oltava yksikerroksisen, kerrosalaltaan korkeintaan 20 m².
3. Lisäksi rakennuspaikalle saa rakentaa venevajan sekä yhden huolto-, varasto- ja autosuojarakennuksen ja erillisen käymälän.

