



KANKAANPÄÄN KAUPUNKI

Kankaanpään kaupungin

**VENESJÄRVEN RANTA-ASEMAKAAVAN MUUTOS
Koskien Venesjärven Karilahden ranta-asemakaavaa**

28.4.2023

Ranta-asemakaava no 3037

1 PERUS- JA TUNNISTETIEDOT

1.1 Tunnistetiedot

Ranta-asemakaavan muutos koskee:

Kankaanpään kaupungin Venesjärven kylän Venesjärven Karilahden ranta-asemakaavaan loma-asuntoalueen RA1 korttelia 1.

Ranta-asemakaavan muutoksella muodostuu:

Kankaanpään kaupungin Venesjärven kylän Venesjärven Karilahden ranta-asemakaavan loma-asuntoalueen RA1 kortteli 1 (rakennuspaikat 1–4).

Ranta-asemakaavan tunnus: **3037**

Asemakaavan päiväys: 28.4.2023

Kaavan laatija:

Maisema-arkkitehti Hanna-Maria Piipponen

Puh 040 552 6366

hannamaria.piipponen@gmail.com

Vireille tulosta ilmoitettu:

Kaupunkisuunnittelulautakunta:

Kaupunginhallitus:

Kaupunginvaltuusto:

1.2 Kaava-alueen sijainti ja pinta-ala

Suunnittelualue sijaitsee Venesjärven luoteisrannoilla noin 18 km Kankaanpään keskustan länsipuolella. Kaava-alueen pinta-ala on noin 0,5 ha.



Kuva 1. Kaava-alueen sijainti on ympyröity keltaisella.

1.3 Kaavan nimi ja tarkoitus

Kaavan nimi on Venesjärven Karilahden ranta-asemakaavan muutos.

Ranta-asemakaavan tarkoituksena on siirtää rakentumattomalta lomarakennuspaikalta 214-423-26-6 Kantola RH1 4.2 rakennusoikeus (80 + 20 + 60) rakentamisen kannalta parempaan paikkaan tilalle 214-423-3-257 KORTELAHTI.

Ranta-asemakaavan muutoksen tavoitteena on osoittaa käyttämätön rakennusoikeus rakentamisen, luonnonympäristön ja maiseman kannalta parempaan paikkaan.



Näkymä Marjakeitaantieltä tontin 214-423-3-257 KORTELAHTI suuntaan
(Kuva Pauli Pukaralammi).

1.4 Selostuksen sisällysluettelo

Sisällys

| | |
|--|----|
| 1 PERUS- JA TUNNISTETIEDOT | 2 |
| 1.1 Tunnistetiedot | 2 |
| 1.2 Kaava-alueen sijainti ja pinta-ala..... | 2 |
| 1.3 Kaavan nimi ja tarkoitus | 2 |
| 1.4 Selostuksen sisällysluettelo | 4 |
| 1.5 Luettelo selostuksen liiteasiakirjoista | 5 |
| 1.6 Luettelo muista kaavaa koskevista asiakirjoista, taustaselvityksistä ja lähdemateriaalista | 5 |
| 2 TIIVISTELMÄ..... | 5 |
| 2.1 Kaavaprosessin vaiheet | 5 |
| 2.2 Ranta-asemakaava | 5 |
| 2.3 Ranta-asemakaavan toteutus | 5 |
| 3 LÄHTÖKOHDAT | 5 |
| 3.1 Selvitys suunnittelualueen oloista | 5 |
| 3.1.1 Alueen yleiskuvaus | 5 |
| 3.1.2 Luonnonympäristö | 6 |
| 3.1.3 Rakennettu ympäristö..... | 8 |
| 3.1.4 Maanomistus..... | 8 |
| 3.2 Suunnittelutilanne | 8 |
| 3.2.1 Kaava-aluetta koskevat suunnitelmat, päätökset ja selvitykset | 8 |
| 4 RANTA-ASEMAKAAVAN SUUNNITTELUN VAIHEET | 10 |
| 4.1 Ranta-asemakaavan suunnittelun tarve | 12 |
| 4.2 Asemakaavan suunnittelun käynnistäminen ja sitä koskevat päätökset..... | 12 |
| 4.3 Osallistuminen ja yhteistyö | 12 |
| 4.3.1 Osalliset | 12 |
| 4.3.2 Vireilletulo | 12 |
| 4.3.3 Osallistuminen ja vuorovaikutusmenettelyt..... | 12 |
| 4.4 Ranta-asemakaavan tavoitteet | 12 |
| 4.5 Ranta-asemakaavaratkaisun vaihtoehdot ja niiden vaikutukset | 12 |
| 5 RANTA-ASEMAKAAVAN KUVAUS | 13 |
| 5.1 Kaavan rakenne | 13 |
| 5.1.1 Kaavaratkaisun perustelut | 13 |
| 5.1.2 Mitoitus | 13 |
| 5.1.3 Vapaan rannan määrä | 13 |
| 5.2 Ympäristön laatua koskevien tavoitteiden toteutuminen | 13 |
| 5.3 Aluevaraukset..... | 14 |
| 5.3.1 Korttelialueet ja muut aluevaraukset | 14 |
| 5.4 Kaavan vaikutukset..... | 14 |
| 5.4.1 Vaikutukset ihmisten elinoloihin ja elinympäristöön | 14 |
| 5.4.2 Vaikutukset maa- ja kallioperään, veteen, ilmaan ja ilmastoon | 14 |
| 5.4.3 Vaikutukset luonnonympäristöön..... | 14 |
| 5.4.4 Vaikutukset yhdyskuntarakenteeseen, energiatalouteen ja liikenteeseen..... | 14 |
| 5.4.5 Vaikutukset maisemaan, kulttuuriympäristöön ja rakennettuun ympäristöön | 15 |
| 5.4.6 Vaikutukset elinkeinoelämän toimivan kilpailun kehittymiseen | 15 |
| 5.5 Ympäristön häiriötekijät | 15 |
| 6 ASEMAKAAVAN TOTEUTUS | 15 |

1.5 Luettelo selostuksen liiteasiakirjoista

| | |
|---------|---------------------------------------|
| Liite 1 | Osallistumis- ja arviointisuunnitelma |
| Liite 2 | Ote maastokartasta ja ilmakuvasta |
| Liite 3 | Ranta-asemakaavakartta |
| Liite 4 | Kaavamääräykset ja –merkinnät |
| Liite 5 | Ranta-asemakaavan seurantalomakkeet |
| Liite 6 | Luontokartoitus |

| | |
|-------------|-----------------------|
| Selostus | Hanna-Maria Piipponen |
| Valokuvat | Pauli Pukaralammi |
| Kaavakartta | Jukka Tutti |

1.6 Luettelo muista kaavaa koskevista asiakirjoista, taustaselvityksistä ja lähdemateriaalista

1. Satakunnan maakuntakaava 30.11.2011
2. Satakunnan vaihemaakuntakaava 1 (N:o YM7/5222/2013, KHO 6.5.2016).
3. Satakuntaliiton maakuntavaltuuston 17.5.2019 hyväksymä Satakunnan vaihemaakuntakaava 2.
4. Voimassa oleva Venesjärven Karilahden rantakaava

2 TIIVISTELMÄ

2.1 Kaavaprosessin vaiheet

Ranta-asemakaavan laadinta on käynnistynyt kiinteistön omistajan aloitteesta loppuvuodesta 2019. Osallistumis- ja arviointisuunnitelma sekä ranta-asemakaavan muutosluonnos on ollut nähtävillä Kankaanpään kaupungin suunnittelutoimistossa sekä kaupungin Internet-sivuille.

2.2 Ranta-asemakaava

Karilahden ranta-asemakaavan muutoksella muodostuu tilan 214-423-3-257 Kortelahti tontti 1RA 4, johon osoitetaan yksi loma-asuntotontti.

2.3 Ranta-asemakaavan toteutus

Kiinteistön omistaja aikoo toteuttaa ranta-asemakaavassa osoitetun rakentamattoman tontin.

3 LÄHTÖKOHDAT

3.1 Selvitys suunnittelualueen oloista

3.1.1 Alueen yleiskuvaus

Suunnittelualue sijaitsee Venesjärven Karilahden alueella, sen luoteisrannalla. Luonnontilainen alue on metsäaluetta ja sen läpi kulkee Marjakeitaantie. Alue on maas-

tonmuodoiltaan tasaista.

3.1.2 Luonnonympäristö

Karilahden suunnittelualue on luonnonolosuhteiltaan tasaista metsäaluetta. Alueelle laaditussa luontokartoituksessa ei nähty estettä kaavamuutokselle. Luontoselvitys liitteenä.



Karilahden suunnittelualueen metsäaluetta (Kuva Pauli Pukaralammi).



Näkymä Karilahden suunnittelualueella järven suunnalta (Kuva Pauli Pukaralammi).



Näkymä Karilahden suunnittelualueella rannan suuntaisesti (Kuva Pauli Pukaralammi).

3.1.3 Rakennettu ympäristö

Karilahden suunnittelualueelle on rakentunut voimassa olevan ranta-asemakaavan mukaisesti kaksi lomarakennusta tonteille 1RA2 ja 1RA3.

Palvelut

Kankaanpään keskustan palvelut ovat 18 km etäisyydellä Karilahden suunnittelualueesta.

Rakennettu kulttuuriympäristö ja muinaismuistot

Alueella ei ole huomioitavia kohteita.

3.1.4 Maanomistus

Suunnittelun kohteena olevat tontit ovat yksityisessä omistuksessa.

3.2 Suunnittelutilanne

3.2.1 Kaava-alueita koskevat suunnitelmat, päätökset ja selvitykset

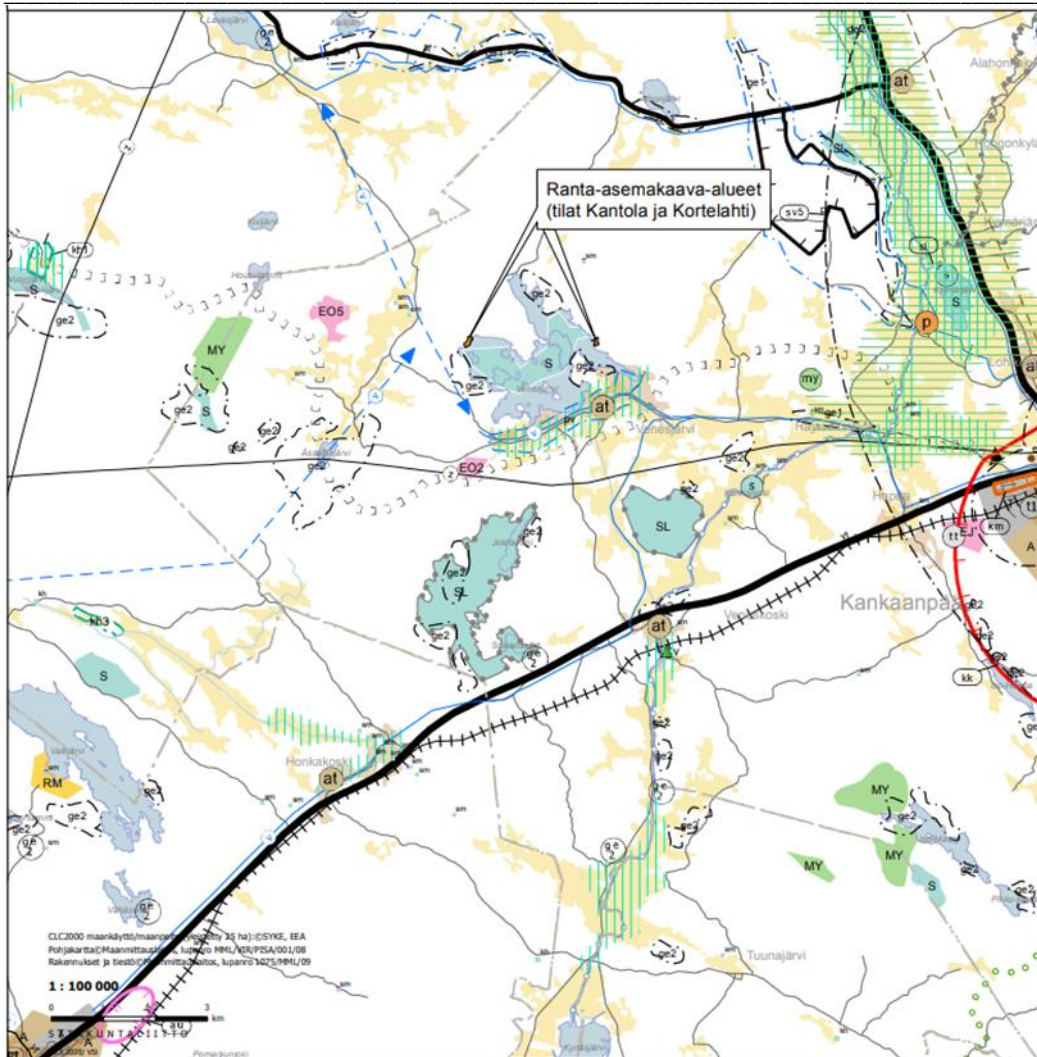
Maakuntakaava

Ympäristöministeriön 30.11.2011 vahvistama Satakunnan maakuntakaava (N:o YM1/5222/2010, KHO 13.3.2013).

Ympäristöministeriön 3.12.2014 vahvistama Satakunnan vaihemaakuntakaava 1 (N:o YM7/5222/2013, KHO 6.5.2016).

Satakuntaliiton maakuntavaltuuston 17.5.2019 hyväksymä Satakunnan vaihemaakuntakaava 2.

Maakuntakaavassa ei ole osoitettuja aluevarauksia Venesjärven luoteisosaan.

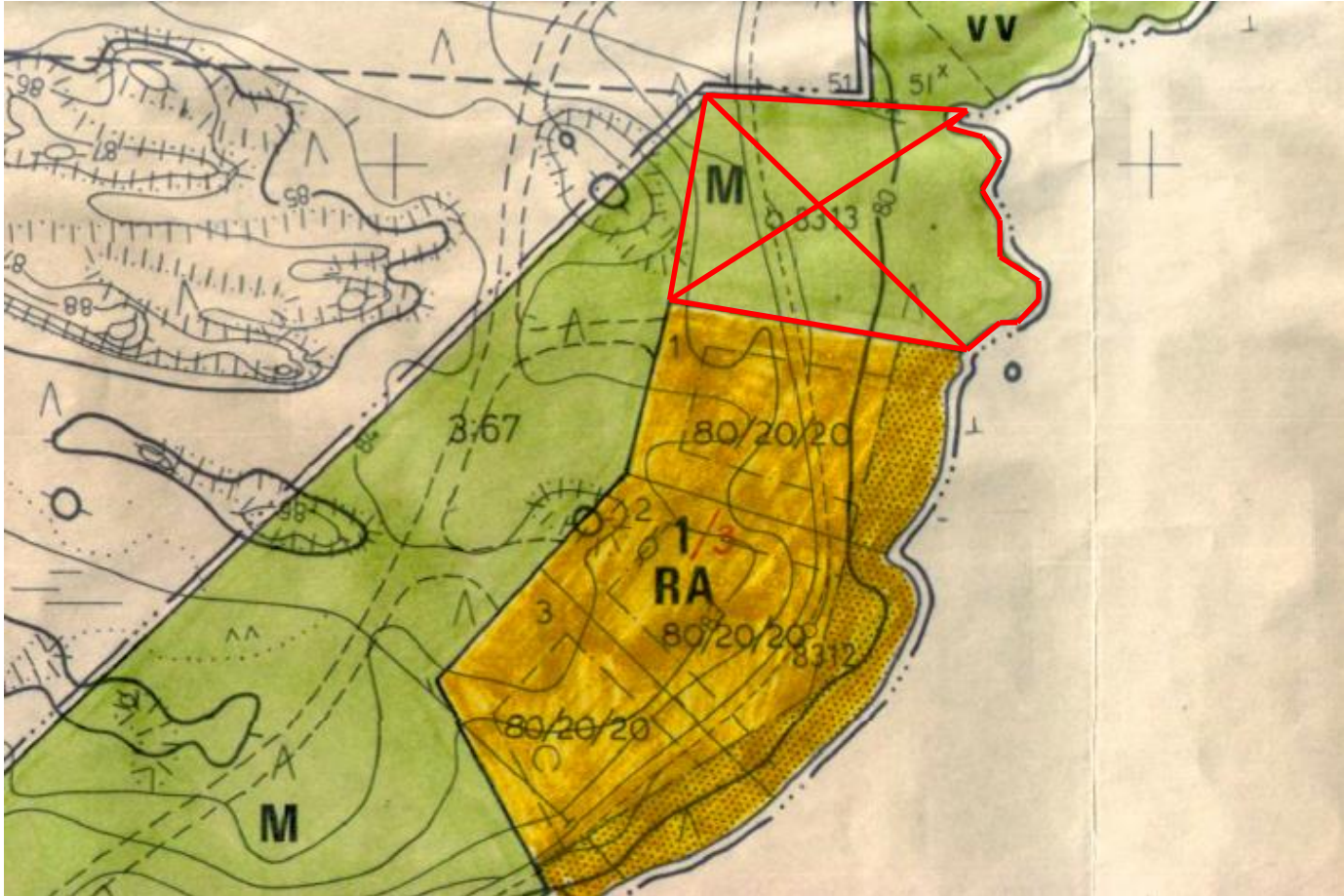


Yleiskaava

Suunnittelualueella ei ole voimassa olevaa yleiskaavaa.

Ranta-asemakaava

Suunnittelualue 1RA on Venesjärven Karilahden ranta-asemakaavan aluetta. Kaavassa alue on osoitettu Maa- ja metsätalousalueeksi.



Poistuva kaava.

Kaavakartta

Suunnittelualueella voimassa oleva ranta-asemakaava on vahvistettu 28.2.1989.

Pohjakartta

Alkuperäinen pohjakartta on hyväksytty 29.7.1985. Pohjakarttaa on täydennetty 2020.

Kankaanpää
KARILAHDEN RANTAKAAVA

1:2000

 Kyliät: KANKAANPÄÄ
VENESJÄRVI

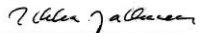
RANTAKAAVA KOSKEE KANKAANPÄÄN KAUPUNGIN KANKAANPÄÄN KYLÄN TILAA RN:0 1:308 KOIVUNIEMI (OSA) SEKÄ VENESJÄRVEN KYLÄN TILOJA RN:0 3:67 PAATLUOMA (OSA), RN:0 9:49 VÄLITALO (OSA), RN:0 44 PAJA (OSA), RN:0 1:137 HAANPÄÄ (OSA) TURUN JA PORIN LÄÄNTÄ.

 RANTAKAAVALLA MUODOSTUVAT:
KANKAANPÄÄN KAUPUNGIN KANKAANPÄÄN JA VENESJÄRVEN KYLIEN KARILAHDEN RANTAKAAVA-ALUEEN KORTTELIT 1-4 SEKÄ MAA- JA METSÄTALOUSALUETTA.

RANTAKAAVAMERKINNÄT JA -MÄÄRÄYKSET:

- RA** LOMA-ASUNTOJEN KORTTELIALUE.
- M** MAA- JA METSÄTALOUSALUE, ALUEELLE SAA RAKENTAA VAIN MAA- JA METSÄTALouden HARJOITTAMISTA PALVELEVIÄ VÄLTÄMÄTTÖMIÄ RAKENNUK-SIA JA RAKENTEITA VÄHINTÄÄN 50 M ETÄISYYDELLE RANTAVIIVASTA. SAUNAN RAKENTAMINEN ON KIELLETTY.
- — — — — 3 M SEN KAAVA-ALUEEN ULKOPUOLELLA OLEVA VIIVA, JOTA VAHVISTAMINEN KOSKEE.
- KORTTELIN, KORTTELINOSAN JA ALUEEN RAJA.
- - - - - ERI KAAVAMÄÄRÄYSTEN ALAISTEN ALUEENOSIEN VÄLINEN RAJA.
- OHJEELLINEN RAKENNUSPAIKAN RAJA.
- 3/2** KORTTELIN NUMERO RAKENNUSPAIKKOJEN ENIMMÄISLUKUMÄÄRÄ KORTTELISSA.
- 3** RAKENNUSPAIKAN NUMERO.
- 80/20/20** RAKENNUSOIKEUS KERROSALANELIÖMETREINÄ; LOMARAKENNUS/SAUNA/HUOLTO- JA VARASTORAKENNUS, LOMA- JA SAUNARAKENNUSKUNNEN VÖT RAKENTAA YHTEEN TAI ERIKSEEN.
- 60/20** RAKENNUSOIKEUS KERROSALANELIÖMETREINÄ; LOMA- JA SAUNARAKENNUS/HUOLTO- JA VARASTORAKENNUS, LOMA- JA SAUNARAKENNUS ON RAKENNETTAVA YHTEEN.
- RAKENNUSSALA.
- LUONNONTILAINEN ALUEEN OSA, ALUEEN OSA, JOLLA ON SÄILYTETTÄVÄ SEN LUONTAINEN PUUSTO TAI JOLLE ON ISTUTETTAVA PUUSTOA RIITTÄ-VÄN PEITTYVYYDEN AIKAANSAAMISEKSI. ALUEELLE EI SAA RAKENTAA MUUTA KUIN YHDEN KORKEINTAAN 5 M PITKÄN LATTURIN YHTÄ RAKENNUSSALAA KOHTI.
- OHJEELLINEN TIEALUE.
- **lv** OHJEELLINEN VENEVALKAMA.
- **vv** OHJEELLINEN UIMARANTA.
- ⊙ **YK** YHTEISKÄYTTÖALUE.

RAKENNUSSPAIKALLE ON RAKENNETTAVA SAUNA- JA PESUVESIEN MAAHAN IMEYTTÄMISTÄ VARTEN HIEKKASUODATTIMELLA VARUSTETTU IMEYTYSKAIVO VÄHINTÄÄN 15 M PÄIHÄN RANTAVIIVASTA. KÄYMÄLÄJÄTEVESIÄ EI SAA PÄÄSTÄÄ VESISTÖÖN. KUIVAKÄYMÄLÄ ON SIIJOITETTAVA VÄHINTÄÄN 30 M PÄIHÄN RANTAVIIVASTA.



 ILKKA JALKANEN DIPL. INS.SNIL
RANTAKAAVAN LAATIJA

 LL 81069.302
2.6.1985 / 11.2.1987

 KANKAANPÄÄN KAUPUNGINVALTUUSTON HYVÄKSYMISPÄÄTÖS.....
29.8.1988.....

 TURUN JA PORIN LÄÄNINHALLITUKSEN VAHVISTUSPÄÄTÖS.....
28.2.1989.....

Voimassa olevan ranta-asemakaavan määräykset.

4 RANTA-ASEMAKAAVAN SUUNNITTELUN VAIHEET

4.1 Ranta-asemakaavan suunnittelun tarve

Kaava-alueen kiinteistön omistaja esitti kaupungille kaavan muuttamista siten, että voimassa olevassa kaavassa osoitettu rakentumaton lomarakennuspaikka siirrettäisiin rakentamisen ja luonnonympäristön kannalta parempaan paikkaan. Kaupunkisuunnittelukeskus on todennut kaavamuutoksen laadinnan mahdolliseksi.

4.2 Asemakaavan suunnittelun käynnistäminen ja sitä koskevat päätökset

Ranta-asemakaavan laadinta on käynnistynyt maanomistajan aloitteesta loppuvuodesta 2019. Kaupunkisuunnittelulautakunta on 25.2.2020 hyväksynyt ranta-asemakaavan muutosluonnoksen laatimisvaiheen vuorovaikutusmenettelyyn.

4.3 Osallistuminen ja yhteistyö

4.3.1 Osalliset

Kaavahankkeen osallisia ovat kaava-alueen kiinteistöjen ja naapurikiinteistöjen omistajat.

Suunnittelun viranomais- ja yhteistyötahoja ovat Kankaanpään kaupunki, Varsinais-Suomen Elinkeino-, liikenne- ja ympäristökeskus (ELY-keskus) ja Satakuntaliitto.

4.3.2 Vireilletulo

Vireilletulosta on ilmoitettu kuulutuksella Kankaanpään Seudussa sekä kaupungin kotisivuilla Internetissä 2.3.2020.

4.3.3 Osallistuminen ja vuorovaikutusmenettelyt

Suunnittelualueen maanomistajan ja kaupungin kesken on neuvoteltu kaavoituksen lähtökohdista.

Kaavahankkeen osallistumis- ja arviointisuunnitelma sekä ranta-asemakaavan muutosluonnos ovat olleet nähtävillä kaupunkisuunnittelulautakunnan kokouksen 25.2.2020 jälkeen. Nähtävillä olosta informoitiin kirjeitse maanomistajia, rajanaapureita ja viranomaisia sekä lisäksi siitä tiedotettiin kuulutuksella Kankaanpään Seudussa ja kaupungin kotisivuilla Internetissä.

4.4 Ranta-asemakaavan tavoitteet

Ranta-asemakaavan muutoksen tavoitteena on osoittaa rakentumaton rakennuspaikka rakentamisen, luonnonympäristön ja maiseman kannalta parempaan paikkaan.

4.5 Ranta-asemakaavaratkaisun vaihtoehdot ja niiden vaikutukset

Kaavasta ei laadittu vaihtoehtoja.

5 RANTA-ASEMAKAAVAN KUVAUS

5.1 Kaavan rakenne

Loma-asuntoalueen RA korttelin 1 rakennuspaikoille 1-4 saa rakentaa kullekin yhden loma-asunnon. Rakennuspaikan kokonaisrakennusoikeus on 160 k-m², joka jakaantuu seuraavasti:

- lomarakennus 80 k-m²
- saunarakennus 20 k-m²
- huolto- ja varastorakennus 60 k-m²
- loma- ja saunarakennuksen voi rakentaa yhteen tai erikseen

5.1.1 Kaavaratkaisun perustelut

Ranta-asemakaavan muutoksella osoitetaan käyttämätön rakennusoikeus rakentamisen, luonnonympäristön ja maiseman kannalta parempaan paikkaan.

Voimassa olevassa ranta-asemakaavassa osoitettu rakentamaton tontti soveltuu huonosti rakentamiseen, koska maapohja on vetinen sekä alava.

5.1.2 Mitoitus

Emätilatarkastelu

Kaavamuutoksessa rakennuspaikkojen määrä ei muutu, mistä johtuen kaavoituksen yhteydessä ei ole laadittu emätilatarkastelua.

Rakennusoikeus

Kaavamuutoksessa on esitetty loma-asuntotontti, jolle on osoitettu rakennusoikeutta voimassa olevan kaavan mukaisesti yhteensä 160 k-m² (lomarakennus 80 k-m², saunarakennus 20 k-m², huolto- ja varastorakennus 60 k-m²).

Pinta-alat

Kaava-alueen pinta-ala on noin 1,7 ha.

5.1.3 Vapaan rannan määrä

Rakentamisesta vapaan rannan määrä pienenee 30 m.

5.2 Ympäristön laatua koskevien tavoitteiden toteutuminen

Kaava mahdollistaa luonnonympäristön säilyttämisen. Kaavalla vähennetään rakentamisen haitallisia maisemavaikutuksia.

5.3 Aluevaraukset

5.3.1 Korttelialueet ja muut aluevaraukset

RA Loma-asuntojen korttelialue.
Kullekin rakennuspaikalle saa rakentaa yhden loma-asunnon.

Yleismääräyksiä:

Rakennusten kerrosluku on yksi. Saunatilat voidaan rakentaa myös varsinaisen loma-asunnon yhteyteen. Ohjeellisten rakennuspaikkojen mukaan määräytyvää rakennuspaikkojen lukumäärää ei saa ylittää.

Kuivakäymälä on sijoitettava vähintään 30 m päähän rantaviivasta.

Rakennusten tulvaherkkien rakenteiden alin perustamistaso tulee olla vähintään +81,55 N2000. Korkeus sijaitsee rakennusten perustuksissa olevan kapillaarisen nousun katkaisevan kerroksen alapuolella.

Rakennuspaikkojen vesi, jätevesi ja jätehuollossa on noudatettava voimassa olevia viranomaismääräyksiä ja järjestettävä huolto siten, ettei synny vesistön eikä pohjaveden pilaantumisriskiä.

Puuston poistaminen 50 metrin etäisyydeltä rannasta edellyttää maisematyölupaa.

5.4 Kaavan vaikutukset

5.4.1 Vaikutukset ihmisten elinoloihin ja elinympäristöön

Kaavamuutoksella ei arvioida olevan suoria vaikutuksia ihmisten elinoloihin ja elinympäristöön. Kaava kuitenkin mahdollistaa kiinteistön omistajalle loma-asunnon toteuttamisen rakennettavuudeltaan ja käytettävyydeltään parempaan paikkaan kuin voimassa olevassa ranta-asemakaavassa.

5.4.2 Vaikutukset maa- ja kallioperään, veteen, ilmaan ja ilmastoon

Kaavamuutoksella ei ole vaikutusta veteen, ilmaan tai ilmastoon.

5.4.3 Vaikutukset luonnonympäristöön

Kaavamuutoksella ei ole vaikutusta luonnonympäristöön.

5.4.4 Vaikutukset yhdyskuntarakenteeseen, energiatalouteen ja liikenteeseen

Kaavamuutoksella ei ole vaikutusta yhdyskuntarakenteeseen, energiatalouteen ja liikenteeseen.

5.4.5 Vaikutukset maisemaan, kulttuuriympäristöön ja rakennettuun ympäristöön

Karilahden suunnittelualaue sijoittuu nykyiselle loma-asuntojen korttelialueelle, joten maiseman luonne ei muutu lisärakentamisen myötä. Suunniteltu lisärakentaminen ei poikkea volyymiltaan ympäristön mittakaavasta. Tontin ympärille jää lisäksi rakentamisesta vapaata metsämaata, jolloin maiseman visuaaliset vaikutukset järveltä päin tarkasteltuna jäävät neutraaleiksi tai hyvin vähäisiksi.

Kaavamuutoksella ei ole vaikutuksia kulttuuriympäristön tai rakennetun ympäristön arvoihin.

5.4.6 Vaikutukset elinkeinoelämän toimivan kilpailun kehittymiseen

Kaavamuutoksella ei arvioida olevan vaikutusta elinkeinoelämän toimivan kilpailun kehittymiseen.

5.5 Ympäristön häiriötekijät

Alueella tai sen lähiympäristössä ei ole ympäristön häiriötekijöitä.

6 ASEMAKAAVAN TOTEUTUS

Kiinteistön omistajan on tarkoitus toteuttaa lomarakennus.

Kankaanpäässä 28.4.2023



Hanna-Maria Piipponen
Maisema-arkkitehti

Liite 1 Osallistumis- ja arviointisuunnitelma OSALLISTUMIS- JA ARVIOINTISUUNNITELMA (MRL 63 §)

| | |
|-----------------------------|------------------|
| KANKAANPÄÄN KAUPUNKI | 14.2.2020 |
|-----------------------------|------------------|

VENESJÄRVEN KARILAHDEN RANTA-ASEMAKAAVAN MUUTOS

Muutos koskee Kankaanpään kaupungin Venesjärven kylän Venesjärven Karilahden ranta-asemakaavaan liittyvää Kortelahti tilan 214-423-3-257 maa- ja metsätalousaluetta.

1. SUUNNITTELUALUE

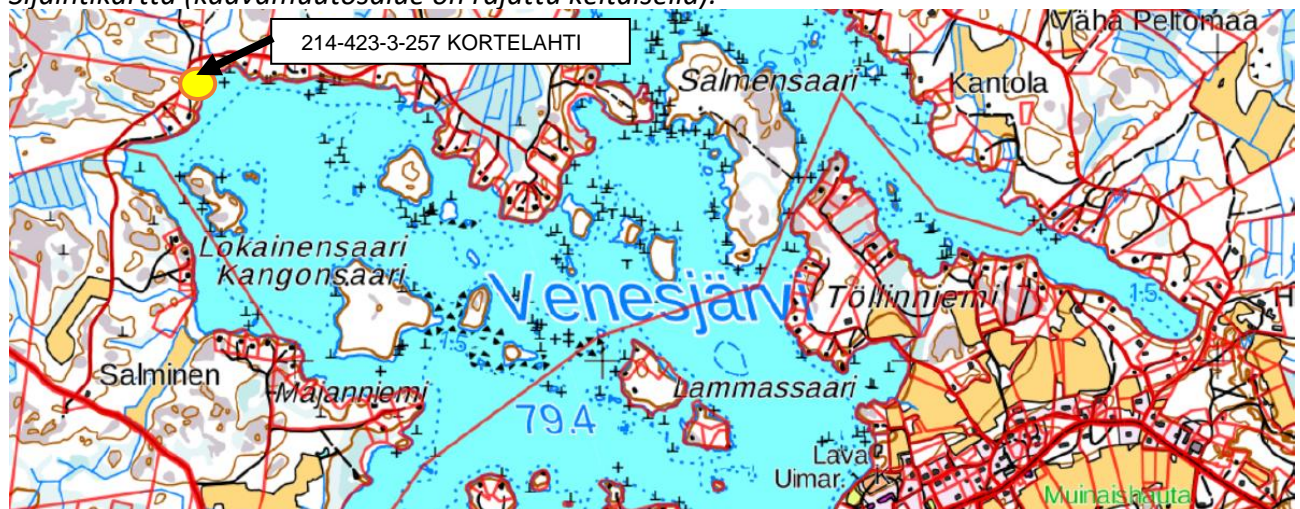
SIJAINTI

Suunnittelualue sijaitsee Venesjärven luoteisrannalla.

ALUEEN KOKO

Suunnittelualue pinta-ala on noin 0,5 ha.

Sijaintikartta (kaavamuuotosalue on rajattu keltaisella).



2. LÄHTÖKOHDAT JA TAVOITTEET

Voimassa olevassa ranta-asemakaavassa on maanomistajan omistama 214-423-3-257 KORTELAHTI tila osoitettu maa- ja metsätalousalueeksi.

Maanomistajan esitys on, että voimassa olevassa kaavassa osoitetulta rakentumattomalta lomarakennuspaikalta Venesjärven koillisrannalla 214-423-26-6 Kantola RH1 4.2 rakennusoikeus (80 + 20 + 60) siirrettäisiin rakentamisen kannalta parempaan paikkaan Venesjärven länsirannalle 214-423-3-257 KORTELAHTI.

Ranta-asemakaavan muutoksen tavoitteena on osoittaa käyttämätön rakennusoikeus rakentamisen, luonnonympäristön ja maiseman kannalta parempaan paikkaan.

3. KAAVOITUSTILANNE

| MAAKUNTAKAAVA | | | | |
|------------------|---------|------------|------|--|
| Maakuntakaava | Päiväys | 30.11.2011 | Nimi | Satakunnan maakuntakaava Ympäristöministeriön 30.11.2011 vahvistama Satakunnan maakuntakaava (N:o YM1/5222/2010, KHO 13.3.2013) Ympäristöministeriön 3.12.2014 vahvistama Satakunnan vaihemaakuntakaava 1 (N:o YM7/5222/2013, KHO 6.5.2016) Satakuntaliiton maakuntavaltuuston 17.5.2019 hyväksymä Satakunnan vaihemaakuntakaava 2. Satakunnan vaihemaakuntakaava 2 on kuultettu voimaan Satakunnan kunnissa 20.9.2019. Suunnittelualueille ei ole osoitettu maakuntakaavan merkintöjä. Karilahden ranta-asemakaavan muutoksen suunnittelualueen eteläpuolella sijaitsee Satakunnan maakuntakaavassa suojelualue (S). |
| YLEISKAAVA | | | | |
| | Päiväys | | Nimi | Ei yleiskaavoja kaava-alueen osalla |
| RANTA-ASEMAKAAVA | | | | |
| | Päiväys | 28.2.1989 | | Venesjärven Karilahden rantakaava Kaavassa 214-423-3-257 KORTELAHTI on osoitettu maa- ja metsätalousalueeksi. |

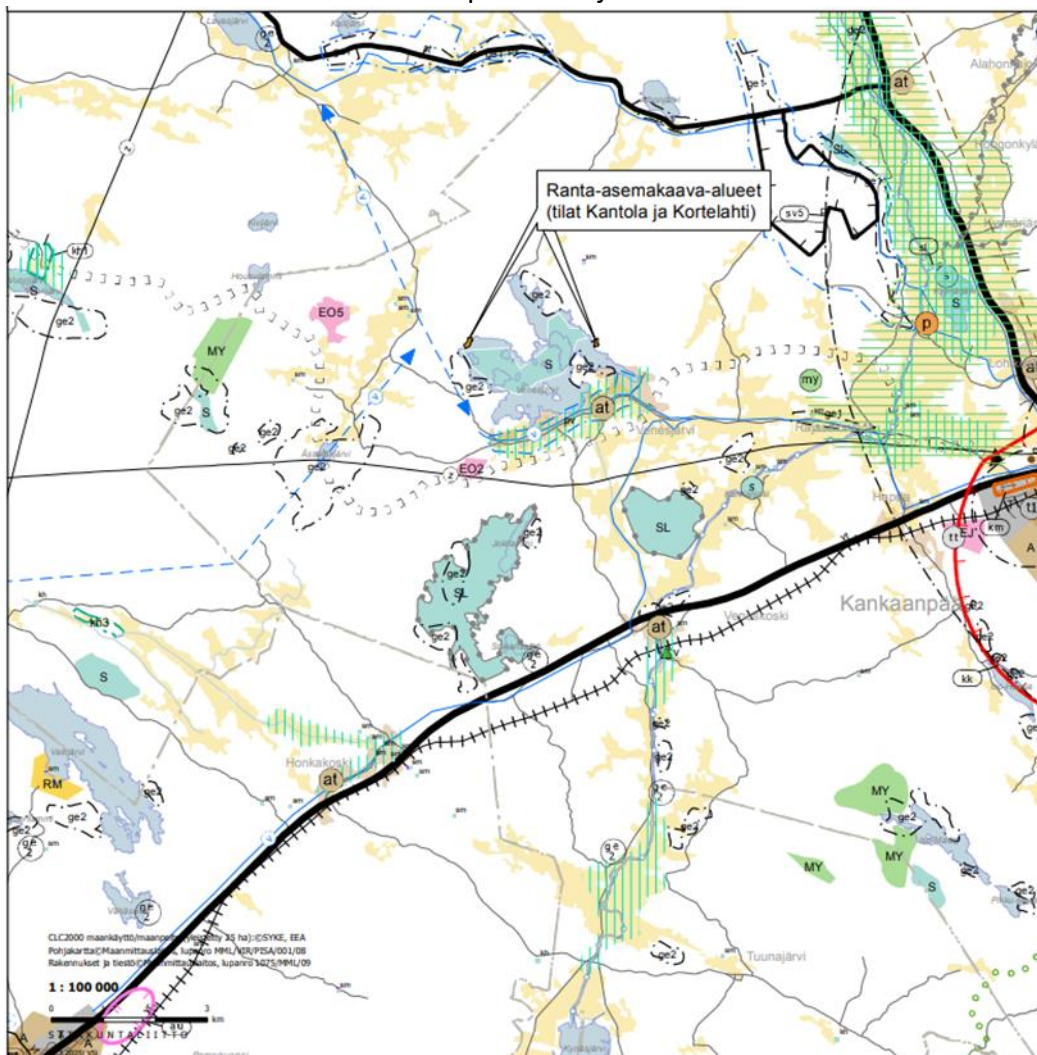
SATAKUNNAN MAAKUNTAKAAVOJEN YHDISTELMÄKARTTA

Ympäristöministeriön 30.11.2011 vahvistama Satakunnan maakuntakaava (N:o YM1/5222/2010, KHO 13.3.2013).

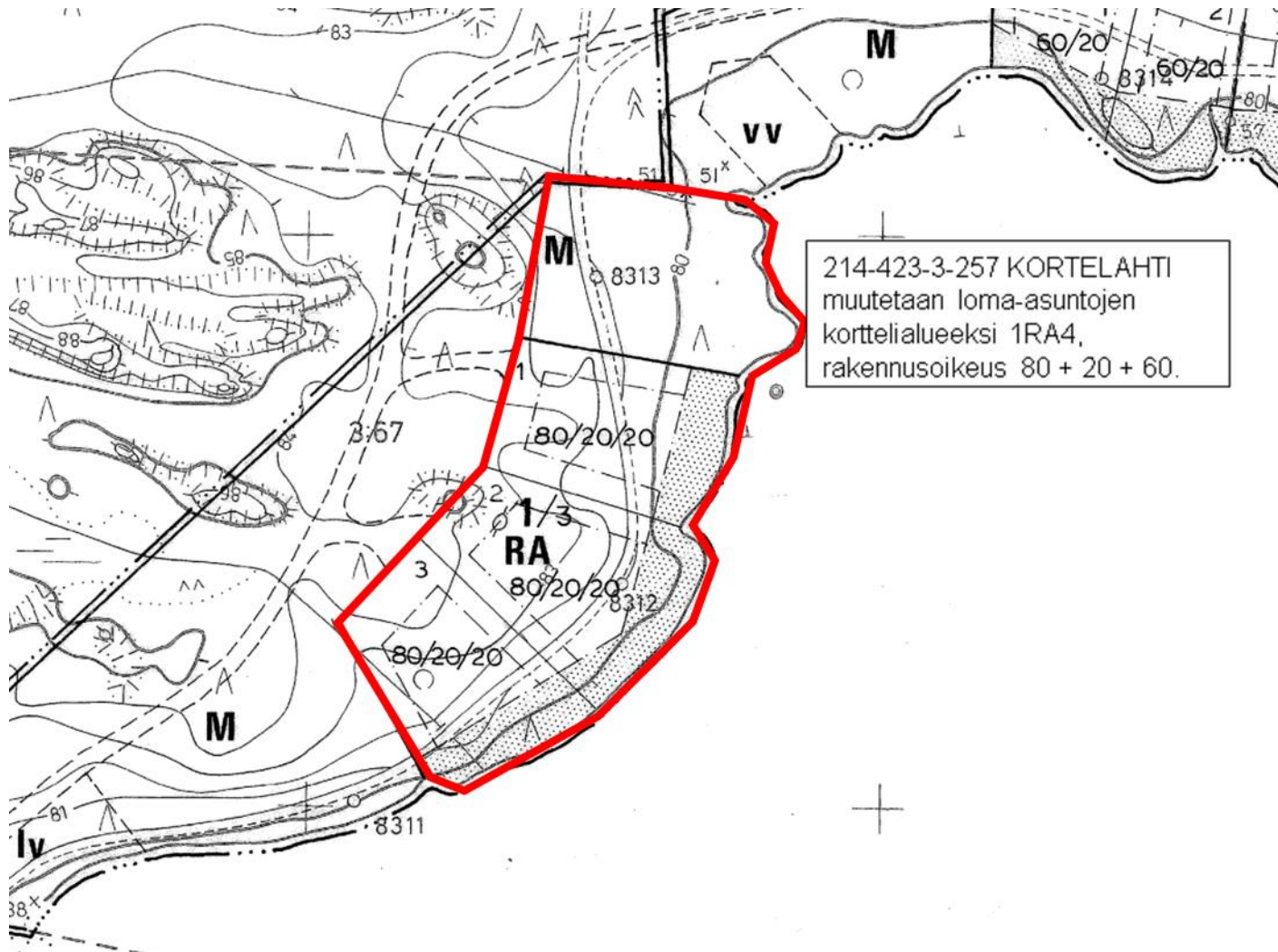
Ympäristöministeriön 3.12.2014 vahvistama Satakunnan vaihemaakuntakaava 1 (N:o YM7/5222/2013, KHO 6.5.2016).

Satakuntaliiton maakuntavaltuuston 17.5.2019 hyväksymä Satakunnan vaihemaakuntakaava 2.

Suunnittelualueille ei ole osoitettu maakuntakaavan merkintöjä. Karilahden ranta-asemakaavan muutoksen suunnittelualueen eteläpuolella sijaitsee Satakunnan maakuntakaavassa suojelualue (S).



Ote voimassa olevasta ranta-asemakaavasta, jota kaavamuutos koskee.



Kankaanpää

KARILAHDEN RANTAKAAVA

1:2000

Kylät: KANKAANPÄÄ
VENESJÄRVI

RANTAKAAVA KOSKEE KANKAANPÄÄN KAUPUNGIN KANKAANPÄÄN KYLÄN TILAA RN:0 1:308 KOIVUNIEMI (OSA) SEKÄ VENESJÄRVEN KYLÄN TILOJA RN:0 3:67 PAATLUOMA (OSA), RN:0 9:49 VALITALO (OSA), RN:0 44 PAJA (OSA), RN:0 1:137 HAANPÄÄ (OSA) TURUN JA PORIN LÄÄNIÄ.

RANTAKAAVALLA MUODOSTUVAT:
KANKAANPÄÄN KAUPUNGIN KANKAANPÄÄN JA VENESJÄRVEN KYLIEN KARILAHDEN RANTAKAAVA-ALUEEN KORTTELIT 1-4 SEKÄ MAA- JA METSÄTALOUSALUETTA.

RANTAKAAVAMERKINNÄT JA -MÄÄRÄYKSET:

- RA** LOMA-ASUNTOJEN KORTTELIALUE.
- M** MAA- JA METSÄTALOUSALUE. ALUEELLE SAA RAKENTAA VAIN MAA- JA METSÄTALOUDEN HARJOITTAMISTA PALVELEVIA VÄLTÄMÄTTÖMIÄ RAKENNUK- SIA JA RAKENTEITA VÄHINTÄÄN 50 M ETÄISYYDELLE RANTAVIIVASTA. SAUNAN RAKENTAMINEN ON KIELLETTY.
- — — — — 3 M SEN KAAVA-ALUEEN ULKOPUOLELLA OLEVA VIIVA, JOTA VAHVISTAMINEN KOSKEE.
- — — — — KORTTELIN, KORTTELINOSAN JA ALUEEN RAJA.
- — — — — ERI KAAVAMÄÄRÄYSTEN ALAISTEN ALUEENOSIEN VÄLINEN RAJA.
- — — — — OHJEELLINEN RAKENNUSPAIKAN RAJA.
- 3/2** KORTTELIN NUMERO RAKENNUSPAIKKOJEN ENIMMÄISLUKUMÄÄRÄ KORTTELISSA.
- 3** RAKENNUSPAIKAN NUMERO.
- 80/20/20** RAKENNUSOIKEUS KERROSALANELIÖMETREINÄ; LOMARAKENNUS/SAUNA/HUOLTO- JA VARASTORAKENNUS. LOMA- JA SAUNARAKENNUKSEN VÖI RAKENTAA YHTEEN TAI ERIKSEEN.
- 60/20** RAKENNUSOIKEUS KERROSALANELIÖMETREINÄ; LOMA- JA SAUNARAKENNUS/HUOLTO- JA VARASTORAKENNUS. LOMA- JA SAUNARAKENNUS ON RAKENNETTAVA YHTEEN.
- RAK** RAKENNUSALA.
- LU** LUONNONTILAINEN ALUEEN OSA. ALUEEN OSA, JOLLA ON SÄILYTTETTÄVÄ SEN LUONTAINEN PUUSTO TAI JOLLE ON ISTUTETTAVA PUUSTOA RIITTÄ- VÄN PEITTÄVYYDEN AIKAANSAAMISEKSI. ALUEELLE EI SAA RAKENTAA MUUTA KUIN YHDEN KORKEINTAAN 5 M PITKÄN LAITURIN YHTÄ RAKENNUSALAA KOHTI.
- — — — — OHJEELLINEN TIEALUE.
- lv** OHJEELLINEN VENEVALKAMA.
- vv** OHJEELLINEN UIMARANTA.
- YK** YHTEISKÄYTTÖALUE.

RAKENNUSPAIKALLE ON RAKENNETTAVA SAUNA- JA PESUESIEN MAAHAN IMEYTTÄMISTÄ VARTEN HIEKKASUODATTIMELLA VARUSTET- TU IMEYTYSKAIVO VÄHINTÄÄN 15 M PÄIHÄN RANTAVIIVASTA. KÄYMÄLÄJÄTEVESIÄ EI SAA PÄÄSTÄÄ VESISTÖÖN; KUIVAKÄYMÄLÄ ON SIJOITETTAVA VÄHINTÄÄN 30 M PÄIHÄN RANTAVIIVASTA.

Ilkka Jalkanen

ILKKA JALKANEN DIPL.INS.SNIL
RANTAKAAVAN LAATIJA

LL 81069.302
2.6.1985 / 11.2.1987



KANKAANPÄÄN KAUPUNGINVALTUUSTON HYVÄKSYMISPÄÄTÖS.....
29.8.1988

TURUN JA PORIN LÄÄNINHALLITUKSEN VAHVISTUSPÄÄTÖS.....
28.2.1989

4. MUUT SUUNNITTELUUN VAIKUTTAVAT SELVITYKSET JA PÄÄTÖKSET

Tilalle Kortelahti 214-423-3-257 on laadittu luontoselvitys marraskuussa 2019.

5. OSALLISET

Osallisia ovat:

Kaavahankkeen osallisia ovat kaava-alueen kiinteistöjen ja naapurikiinteistöjen omistajat.

Suunnittelun viranomais- ja yhteistyötahoja ovat Kankaanpään kaupunki, Varsinais-Suomen Elinkeino-, liikenne- ja ympäristökeskus (ELY-keskus) ja Satakuntaliitto.

6. VUOROVAIKUTUSMENETTELY

Aloitusvaihe

Kaavahankkeen vireille tulosta sekä osallistumis- ja arviointisuunnitelman nähtäville asettamisesta kuulutetaan Kankaanpään Seudussa ja kaupungin kotisivuilla Internetissä (MRL 63 §).

Luonnosvaihe

Kaavaluonnos valmistellaan samanaikaisesti osallistumis- ja arviointisuunnitelman kanssa. Kaupunkisuunnittelulautakunta hyväksyy kaavaluonnoksen ja asettaa sen MRL 62 §:n ja MRA 30 §:n mukaiseen laatimisvaiheen vuorovaikutusmenettelyyn.

Kaavaluonnos asetetaan nähtäville 30 päivän ajaksi. Nähtävillä olosta kuulutetaan Kankaanpään Seudussa ja kaupungin kotisivuilla Internetissä. Maanomistajia, rajanaapureita ja yhteistyötahoja informoidaan lisäksi kirjeitse hankkeen vireille tulosta ja laatimisvaiheen vuorovaikutusmenettelystä. Nähtävillä oloaikana osallisilla on mahdollisuus lausua kaavaluonnoksesta mielipiteensä kirjallisesti tai suullisesti. Lisäksi järjestetään tarpeellinen määrä neuvotteluja osallisten kanssa (MRL 62 §). Viranomaisille tarjotaan mahdollisuus lausunnon antamiseen.

Kaavaehdotus

Kaavaluonnoksesta saatu palaute käsitellään ja saatuihin lausuntoihin ja mielipiteisiin laaditaan vastineet. Saadun palautteen pohjalta laaditaan kaavaehdotus. Kaupunkisuunnittelulautakunta käsittelee kaavaehdotuksen ja esittää kaupunginhallitukselle ehdotuksen asettamista nähtäville muistutusten tekoa varten.

Kaupunginhallitus asettaa kaavaehdotuksen nähtäville MRL 65 §:n mukaisesti ja pyytää kaavasta lausunnot. Kaavaehdotus asetetaan nähtäville 30 päivän ajaksi. Nähtävilläolosta kuulutetaan kaupungin kotisivuilla Internetissä. Kunnan jäsenillä ja osallisilla on oikeus tehdä muistutus kaavaehdotuksesta. Muistutus on toimitettava kunnalle ennen nähtävilläoloajan päättymistä.

Kaavaehdotuksesta saatu palaute käsitellään ja saatuihin lausuntoihin ja muistutuksiin laaditaan vastineet. Jos saatu palaute sitä edellyttää, muutetaan kaavaehdotusta. Jos kaavaan tulee merkittäviä muutoksia, asetetaan kaava uudelleen nähtäville ehdotuksena. Jos muutokset eivät ole merkittäviä kaava etenee hyväksymiskäsittelyyn.

Päätösprosessi

- Kaupunkisuunnittelulautakunnan käsittely, jos kaavaan on tehty muutoksia ehdotusvaiheen jälkeen.
- Kaupunginhallitus
- Kaupunginvaltuusto
- Hyväksymispäätöksestä tiedottaminen
- Kunnan jäsenillä ja rekisteröidyillä yhdistyksillä on toimialaansa koskien valitusoikeus kaavan hyväksymispäätöksestä Turun hallinto-oikeuteen ja edelleen Korkeimpaan hallinto-oikeuteen.

7. VAIKUTUSTEN ARVIOINTI**Vaikutusten arviointi toteutetaan seuraavasti:**

Vaikutusten arviointi tehdään kaavoitusprosessin yhteydessä selvittäen kaavamuutoksen vaikutukset alueeseen kokonaisuuden kannalta.

Asemakaavan kaavoitusmenettelyn yhteydessä arvioitavat vaikutukset:

- Vaikutukset ihmisten elinoloihin ja elinympäristöön
- Vaikutukset maa- ja kallioperään, veteen, ilmaan ja ilmastoon
- Vaikutukset luonnonympäristöön
- Vaikutukset yhdyskuntarakenteeseen, energiatalouteen ja liikenteeseen
- Vaikutukset maisemaan, kulttuuriympäristöön ja rakennettuun ympäristöön
- Vaikutukset elinkeinoelämän toimivan kilpailun kehittymiseen

8. YHTEYSTIEDOT**Kaavan laatija tiedot:****Hanna-Maria Piipponen****Maisema-arkkitehti****040-5526366**hannamaria.piipponen@gmail.com**Jukka Tutti****Rakennusmestari****Saraforma Oy****Sarakatu 5****38700 Kankaanpää****050- 3674040**jukka.tutti@dnainternet.net**Pauli Pukaralammi****SM****Pajasepätie 48****38700 Kankaanpää****040-7413167**pauli.pukaralammi@dnainternet.net**Janne Tuomisto****Maankäyttöinsinööri, vt. kaupunginarkkitehti****Kankaanpään kaupunki****Kaupunkisuunnittelukeskus****PL 36****38701 Kankaanpää****puh. 044 577 2732**janne.tuomisto@kankaanpaa.fi

Liite 3**Ranta-asemakaavakartta**

Erillinen liite.

Liite 4
Kaavamääräykset ja –merkinnät
RA
Loma-asuntojen korttelialue

Kullekin rakennusalueelle saa rakentaa yhden lomarakennuksen.



3 m kaava-alueen rajan ulkopuolella oleva viiva.



Ohjeellinen rakennuspaikan raja.

1

Korttelin numero.

/4

Korttelinumerosta kauttaviivalla erotettu numero, joka osoittaa rakennuspaikkojen enimmäismäärää ko. korttelissa.

4

Rakennuspaikan numero.



Rakennusala.

80/20/60

Rakennusoikeus kerrosalaneliömetreinä. Lomarakennus / sauna / huolto- ja varistorakennus. Loma- ja saunarakennuksen voi rakentaa yhteen tai erikseen.



Luonnontilainen alueen osa.

Alueen osa, jolla on säilytettävä sen luontainen puusto tai jolle on istutettava puustoa riittävän peittävyden aikaansaamiseksi. Alueelle ei saa rakentaa muuta kuin yhden korkeintaan 5 m pitkän laiturin yhtä rakennusala kohti.

Yleismääräykset:

Rakennusten kerrosluku on yksi. Saunatilat voidaan rakentaa myös varsinaisen loma-asunnon yhteyteen. Ohjeellisten rakennuspaikkojen mukaan määräytyvää rakennuspaikkojen lukumäärää ei saa ylittää.

Kuivakäymälä on sijoitettava vähintään 30 m päähän rantaviivasta.

Rakennusten tulvaherkkien rakenteiden alin perustamistaso tulee olla vähintään +81,55 N2000. Korkeus sijaitsee rakennusten perustuksissa olevan kapillaarisen nousun katkaisevan kerroksen alapuolella.

Rakennuspaikkojen vesi, jätevesi ja jätehuollossa on noudatettava voimassa olevia viranomaismääräyksiä ja järjestettävä huolto siten, ettei synny vesistön eikä pohjaveden pilaantumisriskiä.

Puuston poistaminen 50 metrin etäisyydeltä rannasta edellyttää maisematyöluupaa.

Liite 5**Ranta-asemakaavan seurantalomakkeet**

Kaupunkisuunnittelukeskus laatii.

Liite 6**Luontokartoitus**

LUONTOSELVITYS

Alustava

Kohde: palsta 214-423-3-257
 Omistaja: Jouko Alitalo
 Paikka: Kankaanpää, Venesjärvi, Marjakeitaantie

Alueella suoritettiin kartoitus 24.11.2019. Hyväksi on käytetty myös noin 40-vuoden aikana alueelta havaittuja tietoja.

Alueelta ei löytynyt yhtään uhanalaista luontotyyppiä. Alueella ei havaittu, eikä ole koskaan havaittu uhanalaista lintua tai nisäkästä.

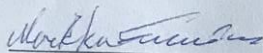
Karttamerkinnot:

1. Mustikkatyyppin tuore kangas
 kasvillisuutena mm.: kasmänty, kuusi, hieskoivu, haapa, pihlaja, kataja, korpipaatsama, paju sp. mustikka, puolukka, metsäalvejuuri, kerrossammal, katinlieko, hietakastikka ajouran tehty täytemaalla.
2. Puolukka-/jäkälätyypin kuivahko/kuiva kangas sekoitus
 rannan lähellä 3 pientä kallionypärettä.
 kasvillisuutena mm.: puolukka, kanerva, poronjäkäle.
3. Koivikko/lepikko
 kasvillisuutena mm.: hieskoivu, tervaleppä, leskenlehti, viitakastikka, jokasuonrahkasammal.
 alue tasattu täytemaalla lähes kokonaan.
4. Rantaluhta-järviruokokasvusto
 kasvillisuutena mm.: harmaaleppä, järviruoko, jokasuonrahkasammal, okarahkasammal, viitakastikka.
5. Palpakkokasvusto
 alueella kasvaa harva rantapalpakkokasvusto.
6. Kari ja särkkä
 niemenkärjestä pienen matkan päässä pieni kari. Karin ja niemen väli täytetty hiekalla, jonka alla ollut ilmeisesti pieni särkkä. Karilla kasvaa pieni harmaaleppä.

Linnusto

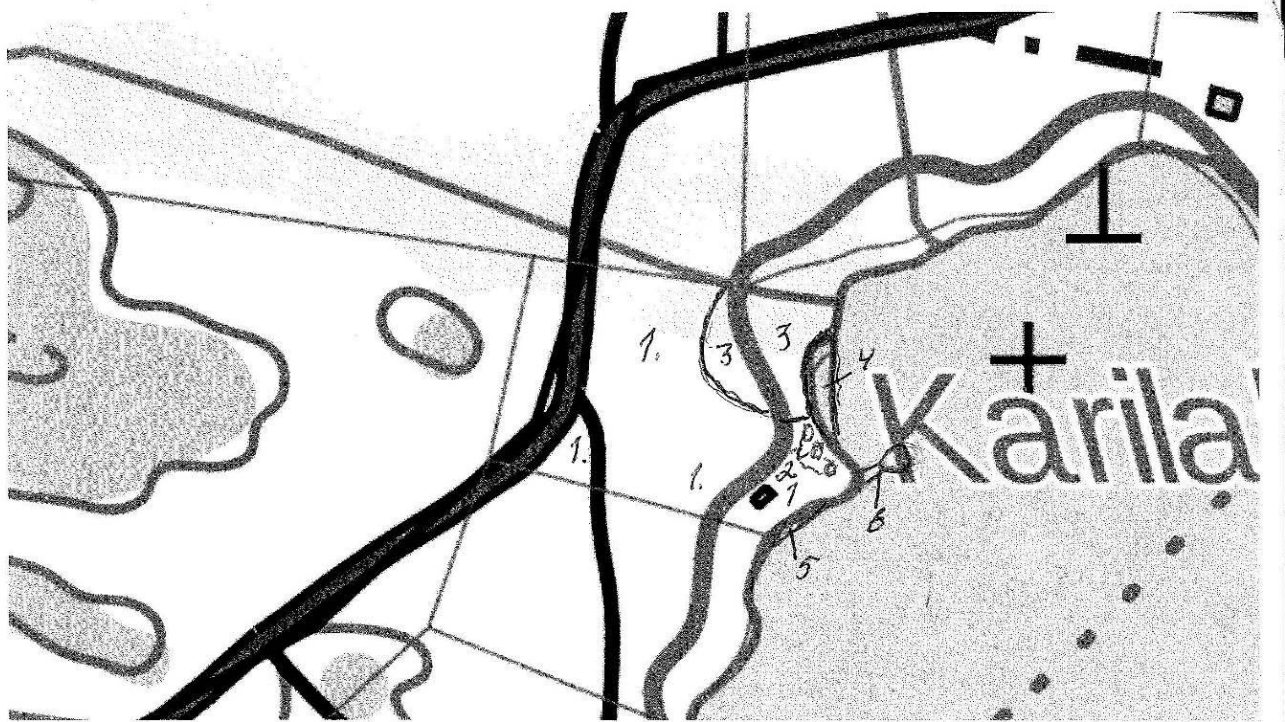
korppi (ä), hömötiainen (ä), käpytikka (ä). Aikaisempien tavaintojen mukaan normaalit yleiset tuoreen kankaan linnut

Kankaanpäässä 1.12.2019



Markku Suominen
 luontokartoittaja

Liite: kartta



Tulostettu Maanmittauslaitoksen asiointipalvelusta